

2025학년도 광주광역시 고등학교 교육과정



고 시 문

광주광역시교육청 고시 제2024-19호

초·중등교육법 제23조제2항, 국가교육위원회법 제12조제1항, 지방
교육자치에 관한 법률 제20조제6호, 교육부 고시 제2022-33호
(2022.12.22.), 국가교육위원회 고시 제2024-19호(2024.9.30.)에
의거하여 광주광역시 고등학교 교육과정을 다음과 같이 고시합니다.

2024년 9월 30일

광주광역시교육감

부 칙

- 이 교육과정은 학년별로 다음과 같이 시행합니다.
 - 2025년 3월 1일: 고등학교 1학년
 - 2026년 3월 1일: 고등학교 1, 2학년
 - 2027년 3월 1일: 고등학교 1, 2, 3학년
- 광주광역시교육청 고시 제2023-9호, 2024학년도 광주광역시 고등
학교 교육과정은 2025학년도 고등학교 2, 3학년에 시행합니다.

추구하는 인간상과 핵심역량

1. 추구하는 인간상

우리나라의 교육은 홍익인간의 이념 아래 모든 국민으로 하여금 인격을 도야하고, 자주적 생활 능력과 민주시민으로서 필요한 자질을 갖추어 인간다운 삶을 영위하고, 민주 국가의 발전과 인류 공영의 이상을 실현할 수 있도록 함을 목적으로 한다.

이러한 교육 이념과 교육 목적을 바탕으로, 이 교육과정이 추구하는 인간상은 다음과 같다.

- 가. 전인적 성장을 바탕으로 자아정체성을 확립하고 자신의 진로와 삶을 스스로 개척하는 자기주도적인 사람
- 나. 폭넓은 기초 능력을 바탕으로 진취적 발상과 도전을 통해 새로운 가치를 창출하는 창의적인 사람
- 다. 문화적 소양과 다원적 가치에 대한 이해를 바탕으로 인류 문화를 향유하고 발전시키는 교양 있는 사람
- 라. 공동체 의식을 바탕으로 다양성을 이해하고 서로 존중하며 세계와 소통하는 민주시민으로서 배려와 나눔, 협력을 실천하는 더불어 사는 사람

2. 핵심역량

이 교육과정이 추구하는 인간상을 구현하기 위해 교과 교육과 창의적 체험활동을 포함한 학교 교육 전 과정을 통해 중점적으로 기르고자 하는 핵심역량은 다음과 같다.

- 가. 자아정체성과 자신감을 가지고 자신의 삶과 진로를 스스로 설계하며 이에 필요한 기초 능력과 자질을 갖추어 자기주도적으로 살아갈 수 있는 자기관리 역량
- 나. 문제를 합리적으로 해결하기 위하여 다양한 영역의 지식과 정보를 깊이 있게 이해하고 비판적으로 탐구하며 활용할 수 있는 지식정보 처리 역량
- 다. 폭넓은 기초 지식을 바탕으로 다양한 전문 분야의 지식, 기술, 경험을 융합적으로 활용하여 새로운 것을 창출하는 창의적 사고 역량
- 라. 인간에 대한 공감적 이해와 문화적 감수성을 바탕으로 삶의 의미와 가치를 성찰하고 향유하는 심미적 감성 역량
- 마. 다른 사람의 관점을 존중하고 경청하는 가운데 자신의 생각과 감정을 효과적으로 표현하며 상호협력적인 관계에서 공동의 목적을 구현하는 협력적 소통 역량
- 바. 지역·국가·세계 공동체의 구성원에게 요구되는 개방적·포용적 가치와 태도로 지속 가능한 인류 공동체 발전에 적극적이고 책임감 있게 참여하는 공동체 역량

고등학교 교육 목표

고등학교 교육은 중학교 교육의 성과를 바탕으로, 학생의 적성과 소질에 맞게 진로를 개척하며 세계와 소통하는 민주시민으로서의 자질을 함양하는 데 중점을 둔다.

- 성숙한 자아의식과 인간의 존엄성에 대한 존중을 바탕으로 일의 가치를 이해하고, 자신의 진로에 맞는 지식과 기능을 익히며 평생 학습의 기본 능력을 기른다.
- 다양한 분야의 지식과 경험을 융합하여 창의적으로 문제를 해결하고, 새로운 상황에 능동적으로 대처하는 능력을 기른다.
- 다양한 문화에 대한 이해를 바탕으로 자신의 삶을 성찰하고 새로운 문화 창출에 기여할 수 있는 자질과 태도를 기른다.
- 국가 공동체에 대한 책임감을 바탕으로 배려와 나눔을 실천하며 세계와 소통하는 민주시민으로서의 자질과 태도를 기른다.

차 례



제1부

광주광역시 교육과정의 방향

- I. 광주교육의 지향점 3
- II. 광주광역시 교육과정의 성격 5

제2부

광주광역시 고등학교 교육과정 설계와 운영

- I. 설계의 원칙 9
- II. 교수·학습 11
- III. 평가 14
- IV. 모든 학생을 위한 교육기회의 제공 16

차 례



제3부

광주광역시 고등학교 교육과정 편성·운영

I. 교육과정 편성·운영의 기준

1. 기본 사항	19
2. 편제와 시간 배당 기준	21
가. 편제	21
나. 학점 배당 기준	22
다. 보통 교과	24
라. 전문 교과	28
3. 교육과정 편성·운영 기준	33
가. 공통 사항	33
나. 일반 고등학교	36
다. 특수 목적 고등학교	37
라. 특성화 고등학교와 산업수요 맞춤형 고등학교	37
마. 특수한 학교	40
4. 수업 일수 및 수업 시수	41
가. 수업 일수	41
나. 수업 시수	42

II. 학교 교육과정 지원

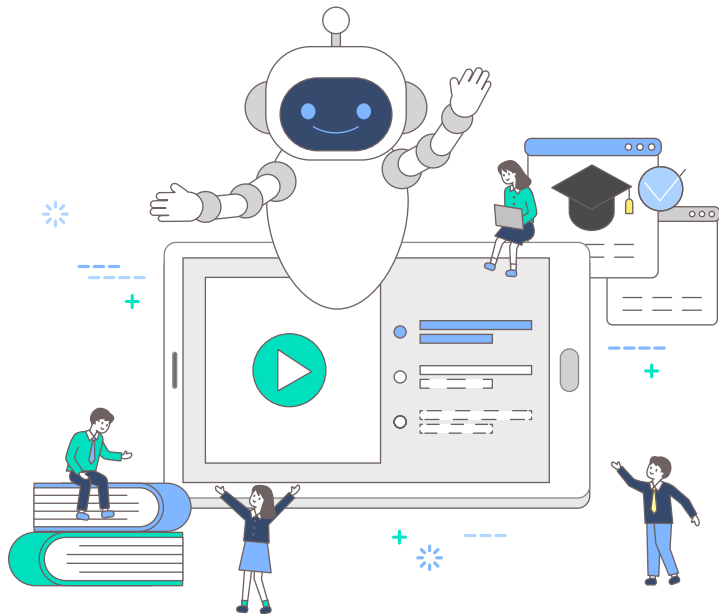
1. 교육과정 질 관리	43
2. 학습자 맞춤형교육 강화	44
3. 학교의 교육 환경 조성	46

제1부

광주광역시 교육과정의 방향

I. 광주교육의 지향점

II. 광주광역시 교육과정의 성격





I. 광주교육의 지향점

단 한 명의 아이도 포기하지 않는 광주교육

광주교육은 사회 변화와 시대적 요구를 반영하며 변화하고 발전해 왔다. 광주교육은 학생독립운동, 5·18민주화운동으로 상징되는 의향 정신과 문화예술의 뿌리를 간직한 예향 광주의 전통을 이어받아 미래를 함께 여는 혁신적 포용교육을 추구한다.

미래를 함께 여는 혁신적 포용교육은 다양한 교육 구성원과 소통하고 협력하여 미래 사회 변화를 준비하는 교육으로 다양성, 책임, 공정, 미래, 상생의 가치를 중심으로 학생이 꿈꾸는 미래를 실현하기 위한 인간중심 교육을 의미한다. 또한 혁신적 포용교육은 미래를 대비하기 위해 지능정보기술 활용 교육을 강화하고, 이를 활용한 초개인화 학습자 맞춤형 교육으로 나아가는 학교 교육의 새로운 변화를 추구한다.

광주교육은 창의성을 갖춘 가슴 따뜻한 세계민주시민을 기르고자 한다. 이를 위해 미래 사회를 주도할 수 있는 창의성과 인지적 능력을 갖추고, 따뜻한 정의적 품성과 예술적 감수성을 함양하며, 기후·생태환경 등의 변화에 능동적으로 대응하는 실천적 역량을 키우고자 한다.

이를 위해, 광주교육은 다음과 같은 교육을 지향한다.

첫째, 모두의 꿈이 실현되는 다양성 교육

광주교육은 학생의 요구와 필요를 바탕으로 누구나 원하는 교육을 받을 수 있는 다양성 교육을 지향한다. 다양성 교육은 학력, 직업 능력, 디지털 소양, 문화예술 감수성, 인성 등을 포괄한 다양한 실력을 키우는 교육을 의미한다. 이를 위해 광주교육은 학생이 꿈꾸는 미래를 실현하기 위한 맞춤형 교육으로 학생의 배움과 성장을 지원한다.



둘째, 삶의 힘을 키우는 책임 교육

광주교육은 학생이 삶의 문제를 스스로 해결할 수 있도록 지원해주는 책임 교육을 지향한다. 책임 교육은 학생이 자기 주도적 학습 능력을 길러 기초 소양을 익히게 하고 평생 학습자로 성장할 수 있도록 모두의 배움을 지원하는 교육을 의미한다. 이를 위해 광주교육은 학생이 처한 환경과 학교의 여건을 고려하여 학교 교육과정의 자율성을 확대하고 교육 격차 완화를 위해 노력한다.

셋째, 희망사다리가 되는 공정 교육

광주교육은 누구나 교육적 혜택을 누려 학생 자신이 원하는 꿈을 이룰 수 있는 공정 교육을 지향한다. 공정 교육은 자신이 처한 상황이나 여건으로 인해 차별받지 않고 공정하게 교육받을 수 있는 기회를 보장하는 것을 의미한다. 이를 위해 광주교육은 모두를 위한 차별 없는 교육복지의 완성을 위해 노력한다.

넷째, 상상이 현실이 되는 미래 교육

광주교육은 미래 사회 변화에 대응하고 지속 가능한 삶을 추구하는 미래 교육을 지향한다. 미래 교육은 인공지능 시대의 주체로서 인간다움을 정립하고 연대할 수 있는 디지털 시민 의식과 공동체성을 강조하는 교육을 의미한다. 이를 위해 광주교육은 에듀테크 기반 교육 환경을 구축하고 미래형 교수·학습 방법을 적극 도입하여 지능정보기술 활용 교육을 강화한다.

다섯째, 다함께 주인되는 상생 교육

광주교육은 학교, 마을, 지역사회와 함께하는 상생 교육을 지향한다. 상생 교육은 배움과 경험의 장을 학교에서 마을, 지역, 세계로 확대하고 지역사회와 함께 성장해 나가는 교육을 의미한다. 이를 위해 광주교육은 소통하고 협력하는 상생 교육을 통해 광주가 인재를 키우고, 그 인재가 광주를 키우는 선순환 교육을 실현한다.



II. 광주광역시 교육과정의 성격

광주광역시 교육과정은 국가 수준의 교육과정을 기반으로 혁신적 포용 교육을 실현하는 지역 수준의 교육과정이다. 광주광역시 교육과정은 학교 교육과정의 근간이 되며, 교원의 전문성과 학생, 학부모, 지역사회의 참여와 소통으로 함께 만들고 실천하는 교육과정이다.

학교는 국가 수준 교육과정과 광주광역시 교육과정을 바탕으로 학생과 지역의 특성을 고려하여 자율적인 학교 교육과정을 개발·운영한다.

1. 모든 학생의 성장을 지원하는 교육과정

광주광역시 교육과정은 모든 학생이 스스로 배움과 성장의 주체가 되어 다양한 꿈을 실현하도록 돕는 인간중심 교육과정이다. 이 교육과정은 학생이 삶의 주체로 성장할 수 있는 유의미한 학습 경험을 제공하여 학습자 주도성을 키울 수 있도록 지원한다. 또한 학생의 다양한 요구와 필요에 적합한 공정하고 균등한 교육 기회를 제공하고 학생의 참여와 선택을 중시하는 학습자 맞춤형 교육과정이다.

이를 위해 학교는 학생이 자기 주도적 학습 능력과 기초 소양을 갖춘 평생 학습자로 성장할 수 있도록 교육 내용을 구성한다. 또한 학생들이 학습 경험의 폭과 깊이를 확장하면서 융합적으로 사고하고 창의적으로 문제를 해결하는 능력을 기르도록 교수·학습을 설계한다. 이러한 학습자 중심의 수업과 평가를 통해 학생이 배움의 과정을 성찰하고 성장할 수 있도록 지원한다.



2. 공동체의 행복을 추구하는 교육과정

광주광역시 교육과정은 학생 개개인의 성장과 자아실현으로 미래 사회의 변화에 대응하고 공동체의 삶의 질을 높이는 교육과정을 지향한다. 또한 교육 구성원들이 포용성을 바탕으로 자신이 속한 공동체와 상호연대하고 자연과 공존하는 지속 가능한 삶을 영위하는 힘을 키우는 교육과정이다.

이를 위해 학교는 교육 구성원들의 상호 협력에 기반하여 토의·토론, 주제 탐구, 디지털 기기 등을 활용한 다양한 교수·학습 방안을 연구한다. 학생의 배움이 공동체의 삶으로 확장할 수 있도록 마을과 지역사회와 연계하여 유의미한 학습 경험을 제공한다. 이러한 학교 교육을 통해 성장한 학생들이 세계민주시민으로서 미래 사회의 변화를 주도하고 지능정보기술 활용 중심 도시, 기후 환경·생태 도시를 만들며 공동체의 행복을 이끄는 교육의 선순환 효과를 기대한다.

3. 학교 교육과정의 자율성을 지원하는 교육과정

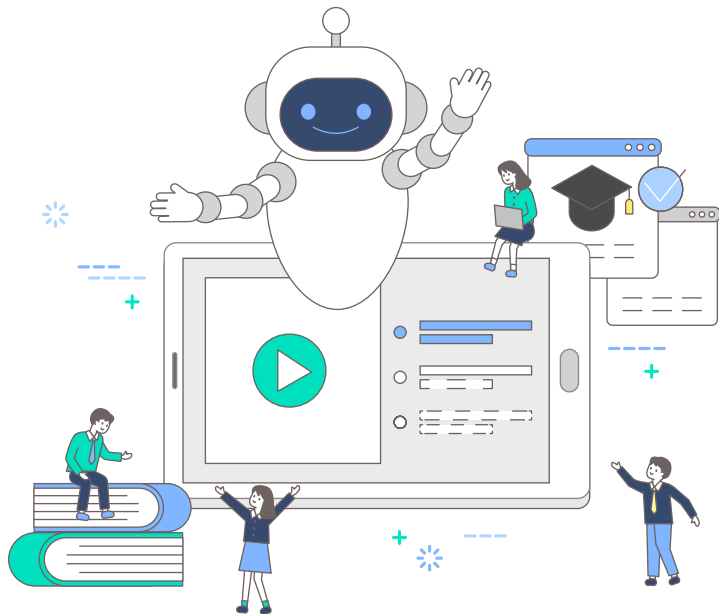
광주광역시 교육과정은 학교가 책무성을 가지고 자율적으로 교육과정을 운영할 수 있도록 지원하는 교육과정이다. 또한 교육과정 운영의 주체가 되는 교사의 전문성을 지원하는 교육과정이다. 이를 위해 광주광역시 교육과정은 학교가 학생의 삶을 반영한 다양하고 창의적인 교육과정을 개발·운영할 수 있도록 실질적인 방안을 제시한다.

학교와 교사는 지역사회의 특수성과 교육 공동체의 요구를 분석하여 학생의 학습 선택권을 확대하고 학습 경험의 질을 높이는 교육과정을 운영한다. 또한 민주적 절차와 소통을 통해 지역과 연계한 교육과정을 설계·운영하고 평가하여 교육과정의 지속적 개선을 위해 노력한다. 학생의 요구와 지역사회의 특수성을 고려한 학생 맞춤형 교육과정을 편성·운영하고, 교육과정 중심의 자율적인 학교 문화를 구현한다.

제2부

광주광역시 고등학교 교육과정 설계와 운영

- I. 설계의 원칙
- II. 교수·학습
- III. 평가
- IV. 모든 학생을 위한 교육기회의 제공





I. 설계의 원칙

1. 학교는 이 교육과정을 바탕으로 학교 교육과정을 자율적으로 설계·운영하며, 학생의 특성과 학교 여건에 적합한 학습 경험을 제공한다.

가. 학습자의 발달 수준에 적합한 폭넓고 균형 있는 교육과정을 통해 다양한 영역의 세계를 탐색해보는 기회를 제공하고, 학습자의 전인적인 성장·발달이 가능하도록 학교 교육과정을 설계하여 운영한다.

나. 학생 실태와 요구, 교원 조직과 교육 시설·설비 등 학교 실태, 학부모 의견 및 지역사회 실정 등 학교의 교육 여건과 환경을 종합적으로 고려하여 학습자에게 적합한 학습 경험을 제공한다.

다. 학교는 학생의 필요와 요구에 따라 학교의 특성을 고려하여 다양한 교육 활동을 설계하여 운영할 수 있다.

라. 학교 교육 기간을 포함한 평생 학습에 필요한 기초소양과 자기주도 학습 능력을 갖추 수 있도록 지원하며 학습 격차를 줄이도록 노력한다.

마. 학생들의 자발적인 참여를 원칙으로 하여 학교와 교육청은 학생과 학부모의 요구에 따라 방과 후 활동 또는 방학 중 활동을 운영·지원할 수 있다.

바. 학교는 학교 교육과정의 효율적인 설계와 운영을 위하여 지역사회의 인적, 물적 자원을 계획적으로 활용한다.

사. 학교는 가정 및 지역과 연계하여 학생이 건전한 생활 태도와 행동 양식을 가지고 학습할 수 있도록 지도한다.



2. 학교 교육과정은 모든 교원이 전문성을 발휘하여 참여하는 민주적인 절차와 과정을 거쳐 설계·운영하며, 지속적인 개선을 위해 노력한다.

가. 교육과정의 합리적 설계와 효율적 운영을 위해 교원, 교육 전문가, 학부모 등이 참여하는 학교 교육과정 위원회를 구성·운영하며, 이 위원회는 학교장의 교육과정 운영 및 의사 결정에 관한 자문 역할을 담당한다. 단, 특성화 고등학교와 산업수요 맞춤형 고등학교의 경우에는 산업계 전문가가 참여할 수 있고, 통합교육이 이루어지는 학교의 경우에는 특수교사가 참여할 것을 권장한다.

나. 학교는 학습 공동체 문화를 조성하고 동학년 모임, 교과별 모임, 현장 연구, 자체 연수 등을 통해서 교원들의 교육 활동 개선이 이루어지도록 한다.

다. 학교는 학교 교육과정 설계·운영의 적절성과 효과성 등을 자체 평가하여 문제점과 개선점을 추출하고, 다음 학년도의 교육과정 설계·운영에 그 결과를 반영한다.



II. 교수·학습

1. 학교는 학생들이 깊이 있는 학습을 통해 핵심역량을 함양할 수 있도록 교수·학습을 설계하여 운영한다.

가. 단편적 지식의 암기를 지양하고 각 교과목의 핵심 아이디어를 중심으로 지식·이해, 과정·기능, 가치·태도의 내용 요소를 유기적으로 연계하며 학생의 발달 단계에 따라 학습 경험의 폭과 깊이를 확장할 수 있도록 수업을 설계한다.

나. 교과 내 영역 간, 교과 간 내용 연계성을 고려하여 수업을 설계하고 지도함으로써 학생들이 융합적으로 사고하고 창의적으로 문제를 해결하는 능력을 함양할 수 있도록 한다.

다. 학습 내용을 실생활 맥락 속에서 이해하고 적용하는 기회를 제공함으로써 학교에서의 학습이 학생의 삶에 의미 있는 학습 경험이 되도록 한다.

라. 학생이 여러 교과의 고유한 탐구 방법을 익히고 자신의 학습 과정과 학습 전략을 점검하며 개선하는 기회를 제공하여 스스로 탐구하고 학습할 수 있는 자기주도 학습 능력을 함양할 수 있도록 한다.

마. 교과의 깊이 있는 학습에 기반이 되는 언어·수리·디지털 기초소양을 모든 교과를 통해 함양할 수 있도록 수업을 설계한다.



2. 학교는 학생들이 수업에 능동적으로 참여하고 학습의 즐거움을 경험할 수 있도록 교수·학습을 설계하여 운영한다.
 - 가. 학습 주제에서 다루는 탐구 질문에 관심과 호기심을 가지고 스스로 문제를 해결하는 학생 참여형 수업을 활성화하며, 토의·토론 학습을 통해 자신의 생각을 표현하는 기회를 가질 수 있도록 한다.
 - 나. 실험, 실습, 관찰, 조사, 견학 등의 체험 및 탐구 활동 경험이 충분히 이루어질 수 있도록 한다.
 - 다. 개별 학습 활동과 함께 소집단 협동 학습 활동을 통하여 협력적으로 문제를 해결하는 경험을 충분히 갖도록 한다.

3. 교과와 특성과 학생의 능력, 적성, 진로를 고려하여 학습 활동과 방법을 다양화하고, 학교의 여건과 학생의 특성에 따라 다양한 학습 집단을 구성하여 학생 맞춤형 수업을 활성화한다.
 - 가. 학생의 선행 경험, 선행 지식, 오개념 등 학습의 출발점을 파악하고 학생의 특성을 고려하여 학습 소재, 자료, 활동을 다양화한다.
 - 나. 정보통신기술 매체를 활용하여 교수·학습 방법을 다양화하고, 학생 맞춤형 학습을 위해 지능정보기술을 활용할 수 있다.
 - 다. 다문화 가정 배경, 가족 구성, 장애 유무 등 학습자의 개인적·사회문화적 배경의 다양성을 이해하고 존중하며, 이를 수업에 반영할 때 편견과 고정 관념, 차별을 야기하지 않도록 유의한다.
 - 라. 학교는 학생 개개인의 학습 상황을 확인하여 학생의 학습 결손을 예방하도록 노력하며, 학습 결손이 발생한 경우 보충 학습 기회를 제공한다.



4. 교사와 학생 간, 학생과 학생 간 상호 신뢰와 협력이 가능한 유연하고 안전한 교수·학습 환경을 지원하고, 디지털 기반 학습이 가능하도록 교육공간과 환경을 조성한다.

가. 각 교과목의 특성에 맞는 다양한 학습이 이루어질 수 있도록 교과 교실 운영을 활성화하며, 고등학교는 학점 기반 교육과정 운영을 위해 유연한 학습공간을 활용한다.

나. 학교는 교과용 도서 이외에 시·도 교육청이나 학교 등에서 개발한 다양한 교수·학습 자료를 활용할 수 있다.

다. 다양한 지능정보기술 및 도구를 활용하여 효율적인 학습을 지원할 수 있도록 디지털 학습 환경을 구축한다.

라. 학교는 실험 실습 및 실기 지도 과정에서 학생의 안전사고를 예방하기 위해 시설·기구, 기계, 약품, 용구 사용의 안전에 유의한다.

마. 특수교육 대상 학생 등 교육적 요구가 다양한 학생들을 위해 필요할 경우 의사소통 지원, 행동 지원, 보조공학 지원 등을 제공한다.



Ⅲ. 평가

1. 평가는 학생 개개인의 교육 목표 도달 정도를 확인하고, 학습의 부족한 부분을 보충하며, 교수·학습의 질을 개선하는 데 주안점을 둔다.
 - 가. 학교는 학생에게 평가 결과에 대한 적절한 정보를 제공하고 추수 지도를 실시하여 학생이 자신의 학습을 지속적으로 성찰하고 개선할 수 있도록 한다.
 - 나. 학교와 교사는 학생 평가 결과를 활용하여 수업의 질을 지속적으로 개선한다.

2. 학교와 교사는 성취기준에 근거하여 교수·학습과 평가 활동이 일관성 있게 이루어지도록 한다.
 - 가. 학습의 결과만이 아니라 결과에 이르기까지의 학습 과정을 확인하고 환류하여, 학습자의 성공적인 학습과 사고 능력 함양을 지원한다.
 - 나. 학교는 학생의 인지적·정의적 측면에 대한 평가가 균형 있게 이루어질 수 있도록 하며, 학생이 자신의 학습 과정과 결과를 스스로 평가할 수 있는 기회를 제공한다.
 - 다. 학교는 교과목별 성취기준과 평가기준에 따라 성취수준을 설정하여 교수·학습 및 평가 계획에 반영한다.
 - 라. 학생에게 배울 기회를 주지 않은 내용과 기능은 평가하지 않는다.



3. 학교는 교과목의 성격과 학습자 특성을 고려하여 적합한 평가 방법을 활용한다.
- 가. 수행평가를 내실화하고 서술형과 논술형 평가의 비중을 확대한다.
 - 나. 정의적, 기능적 측면이나 실험·실습이 증시되는 평가에서는 교과목의 성격을 고려하여 타당하고 합리적인 기준과 척도를 마련하여 평가를 실시한다.
 - 다. 학교의 여건과 교육 활동의 특성을 고려하여 다양한 지능정보기술을 활용함으로써 학생 맞춤형 평가를 활성화한다.
 - 라. 개별 학생의 발달 수준 및 특성을 고려하여 평가 계획을 조정할 수 있으며, 특수학급 및 일반학급에 재학하고 있는 특수교육 대상 학생을 위해 필요한 경우 평가 방법을 조정할 수 있다.
 - 마. 창의적 체험활동은 내용과 특성을 고려하여 평가의 주안점을 학교에서 결정하여 평가한다.



Ⅳ. 모든 학생을 위한 교육기회의 제공

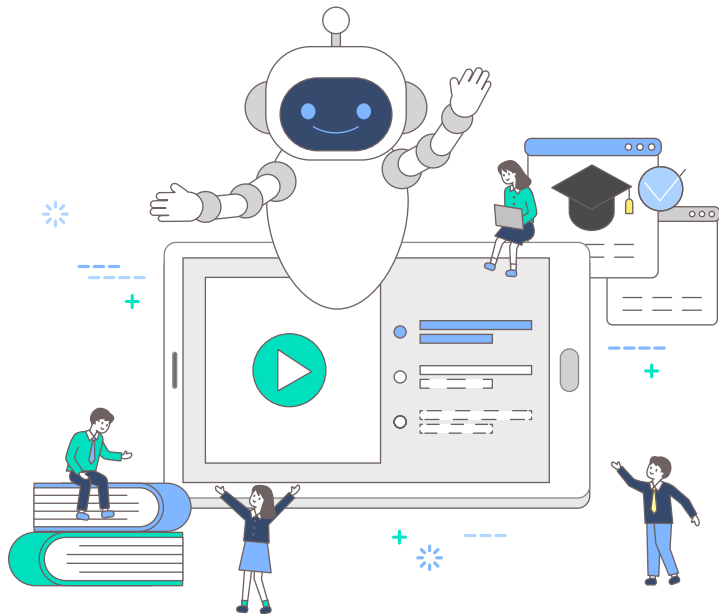
1. 교육 활동 전반을 통하여 남녀의 역할, 학력과 직업, 장애, 종교, 이전 거주지, 인종, 민족, 언어 등에 관한 고정 관념이나 편견을 가지지 않도록 지도한다.
2. 학습자의 개인적 특성이나 사회·문화적 배경에 의해 교육의 기회와 학습 경험에서 부당한 차별을 받거나 소외되지 않도록 한다.
3. 학습 부진 학생, 특정 분야에서 탁월한 재능을 보이는 학생, 특수교육 대상 학생, 귀국 학생, 다문화 가정 학생 등이 학교에서 충실한 학습 경험을 누릴 수 있도록 필요한 지원을 한다.
4. 특수교육 대상 학생을 위해 특수학급을 설치·운영하는 경우, 학생의 장애 특성 및 정도를 고려하여, 이 교육과정을 조정하여 운영하거나 특수교육 교과용 도서 및 통합교육용 교수·학습 자료를 활용할 수 있다.
5. 다문화 가정 학생을 위한 특별 학급을 설치·운영하는 경우, 다문화 가정 학생의 한국어 능력을 고려하여 이 교육과정을 조정하여 운영하거나, 한국어 교육과정 및 교수·학습 자료를 활용할 수 있다. 한국어 교육과정은 학교의 특성, 학생·교사·학부모의 요구와 필요에 따라 주당 10시간 내외에서 운영할 수 있다.
6. 학교가 종교 과목을 개설할 때는 종교 이외의 과목과 함께 복수로 과목을 편성하여 학생에게 선택의 기회를 주어야 한다. 다만, 학생의 학교 선택권이 허용되는 종립 학교의 경우 학생·학부모의 동의를 얻어 단수로 개설할 수 있다.
7. 학생의 특성 및 다양한 진로에 맞는 교육과정을 제공하기 위해 교육감이 인정하는 다른 교육기관이나 시설 등에 위탁하여 학생을 교육할 수 있다. 이와 관련된 구체적인 사항은 교육감이 정하는 지침에 따른다.

제3부

광주광역시 고등학교 교육과정 편성 · 운영

I. 교육과정 편성 · 운영의 기준

II. 학교 교육과정 지원





I. 교육과정 편성·운영의 기준

1. 기본 사항

- 가. 고등학교 1학년부터 3학년까지의 학점 기반 선택 중심 교육과정으로 편성·운영한다.
- 나. 학교는 학교 교육과정 편성·운영 계획을 바탕으로 학년(군)별 교육과정 및 교과(군)별 교육과정을 편성할 수 있다.
- 다. 학년 간 상호 연계와 협력을 통해 학교 교육과정을 유연하게 편성·운영할 수 있도록 학년군을 설정한다.
- 라. 교과는 교육 목적상의 근접성, 학문 탐구 대상 또는 방법상의 인접성, 생활양식에서의 연관성 등을 고려하여 교과(군)로 재분류한다.
- 마. 고등학교 교과는 보통 교과와 전문 교과로 구분하며, 학생들의 기초소양 함양과 기본 학력을 보장하기 위하여 보통 교과에 공통 과목을 개설하여 모든 학생이 이수하도록 한다.
- 바. 교과와 창의적 체험활동의 내용 배열은 반드시 따라야 할 학습 순서를 의미하는 것은 아니며, 학생의 관심과 요구, 학교의 실정과 교사의 필요, 계절 및 지역의 특성 등에 따라 각 교과목의 학년군별 목표 달성을 위해 지도 내용의 순서와 비중, 교과 내 또는 교과 간 연계 지도 방법 등을 조정하여 운영할 수 있다.
- 사. 학교는 학교급 간 전환기의 학생들이 상급 학교의 생활 및 학습을 준비 하는데 필요한 교육을 지원하기 위해 진로연계교육을 운영할 수 있다.



아. 범교과 학습 주제는 교과와 창의적 체험활동 등 교육 활동 전반에 걸쳐 통합적으로 다루도록 하고, 지역사회 및 가정과 연계하여 지도한다.

안전·건강 교육, 인성 교육, 진로 교육, 민주시민 교육, 인권 교육, 다문화 교육, 통일 교육, 독도 교육, 경제·금융 교육, 환경·지속가능발전 교육

자. 학교는 가정과 학교, 사회에서의 위험 상황을 알고 대처할 수 있도록 체험 중심의 안전교육을 관련 교과와 창의적 체험활동과 연계하여 운영한다.

차. 학교는 필요에 따라 계기 교육을 실시할 수 있으며, 이 경우 계기 교육 지침에 따른다.

카. 학교는 필요에 따라 원격수업을 실시할 수 있으며, 이 경우 원격수업 운영 기준은 관련 법령과 지침에 따른다.

타. 교육청과 학교는 필요에 따라 이 교육과정에 제시되어 있는 과목 외에 새로운 과목을 개설할 수 있다. 이 경우 교육감이 정하는 지침에 따라 사전에 필요한 절차를 거쳐야 한다.

파. 특수교육 대상 학생에 대해서는 이 교육과정 해당 학년군의 편제와 시간(학점 배당)을 따르되, 학생의 교육적 요구를 고려하여 특수교육 교육과정의 교과(군) 내용과 연계하거나 대체하여 수업을 설계·운영할 수 있다.



2. 편제와 시간 배당 기준

가. 편제

- 1) 고등학교 교육과정은 교과(군)와 창의적 체험활동으로 편성한다.
- 2) 교과는 보통 교과와 전문 교과로 한다.

가) 보통 교과

- (1) 보통 교과의 교과(군)는 국어, 수학, 영어, 사회(역사/도덕 포함), 과학, 체육, 예술, 기술·가정/정보/제2외국어/한문/교양으로 한다.
- (2) 보통 교과는 공통 과목과 선택 과목으로 구분한다. 선택 과목은 일반 선택 과목, 진로 선택 과목, 융합 선택 과목으로 구분한다.

나) 전문 교과

- (1) 전문 교과의 교과(군)는 국가직무능력표준 등을 고려하여 경영·금융, 보건·복지, 문화·예술·디자인·방송, 미용, 관광·레저, 식품·조리, 건축·토목, 기계, 재료, 화학 공업, 섬유·의류, 전기·전자, 정보·통신, 환경·안전·소방, 농림·축산, 수산·해운, 융복합·지식 재산 과목으로 한다.
 - (2) 전문 교과의 과목은 전문 공통 과목, 전공 일반 과목, 전공 실무 과목으로 구분한다.
- 3) 창의적 체험활동은 자율·자치 활동, 동아리 활동, 진로 활동으로 한다.



나. 학점 배당 기준

1) 일반 고등학교(자율 고등학교 포함)와 특수 목적 고등학교(산업수요 맞춤형 고등학교 제외)

〈표 1〉

교과(군)	공통 과목	필수 이수 학점	자율 이수 학점
국어	공통국어1, 공통국어2	8	학생의 적성과 진로를 고려하여 편성
수학	공통수학1, 공통수학2	8	
영어	공통영어1, 공통영어2	8	
사회 (역사/도덕 포함)	한국사1, 한국사2	6	
	통합사회1, 통합사회2	8	
과학	통합과학1, 통합과학2 과학탐구실험1, 과학탐구실험2	10	
체육		10	
예술		10	
기술·가정/정보/ 제2외국어/ 한문/교양		16	
소계		84	90
창의적 체험활동		18(288시간)	
총 이수 학점		192	

- ① 1학점은 50분을 기준으로 하여 16회를 이수하는 수업량이다.
- ② 1시간의 수업은 50분을 원칙으로 하되, 기후 및 계절, 학생의 발달 정도, 학습 내용의 성격, 학교 실정 등을 고려하여 탄력적으로 편성·운영할 수 있다.
- ③ 공통 과목의 기본 학점은 4학점이며, 1학점 범위 내에서 감하여 편성·운영할 수 있다. 단, 한국사 1, 2의 기본 학점은 3학점이며 감하여 편성·운영할 수 없다.
- ④ 과학탐구실험1, 2의 기본 학점은 1학점이며 증감 없이 편성·운영하는 것을 원칙으로 한다. 단, 과학, 체육, 예술 계열 고등학교의 경우 학교 실정에 따라 탄력적으로 운영할 수 있다.
- ⑤ 필수 이수 학점 수는 해당 교과(군)의 최소 이수 학점이다. 특수 목적 고등학교와 자율 고등학교의 경우 예술 교과(군)는 5학점 이상, 기술·가정/정보/제2외국어/한문/교양 교과(군)는 12학점 이상 이수하도록 한다.
- ⑥ 국어, 수학, 영어 교과(군)의 이수 학점 총합은 81학점을 초과하지 않도록 하며, 교과 이수 학점이 174학점을 초과하는 경우에는 초과 이수 학점의 50%를 넘지 않도록 한다.
- ⑦ 창의적 체험활동의 학점 수는 최소 이수 학점이며 ()안의 숫자는 이수 학점을 시간 수로 환산한 것이다.
- ⑧ 총 이수 학점 수는 고등학교 졸업을 위해 3년간 이수해야 할 최소 이수 학점을 의미한다.



2) 특성화 고등학교와 산업수요 맞춤형 고등학교

〈표 2〉

교과(군)		공통 과목	필수 이수 학점	자유 이수 학점
보통 교과	국어	공통국어1, 공통국어2	24	학생의 적성과 진로를 고려하여 편성
	수학	공통수학1, 공통수학2		
	영어	공통영어1, 공통영어2		
	사회 (역사/도덕 포함)	한국사1, 한국사2	6	
		통합사회1, 통합사회2	12	
	과학	통합과학1, 통합과학2		
	체육		8	
	예술		6	
	기술·가정/정보/ 제2외국어/ 한문/교양		8	
소계			64	
전문 교과	17개 교과(군)		80	30
창의적 체험활동			18(288시간)	
총 이수 학점			192	

- ① 1학점은 50분을 기준으로 하여 16회를 이수하는 수업량이다.
- ② 1시간의 수업은 50분을 원칙으로 하되, 기후 및 계절, 학생의 발달 정도, 학습 내용의 성격 등과 학교 실정 등을 고려하여 탄력적으로 편성·운영할 수 있다.
- ③ 공통 과목의 기본 학점은 4학점이며, 1학점 범위 내에서 감하여 편성·운영할 수 있다. 단, 한국사1, 2의 기본 학점은 3학점이며 감하여 편성·운영할 수 없다.
- ④ 필수 이수 학점 수는 해당 교과(군)의 최소 이수 학점이다.
- ⑤ 자연현장 실습 등 체험 위주의 교육을 전문적으로 실시하는 특성화 고등학교의 전문 교과 필수 이수 학점은 80학점 이상으로 한다.
- ⑥ 창의적 체험활동의 학점 수는 최소 이수 학점이며 ()안의 숫자는 이수 학점을 시간 수로 환산한 것이다.
- ⑦ 총 이수 학점 수는 고등학교 졸업을 위해 3년간 이수해야 할 최소 이수 학점을 의미한다.



다. 보통 교과

(표 3)

교과(군)	공통 과목	선택 과목		
		일반 선택	진로 선택	융합 선택
국어	공통국어1 공통국어2	화법과 언어, 독서와 작문, 문학	주제 탐구 독서, 문학과 영상, 직무 의사소통	독서 토론과 글쓰기, 매체 의사소통, 언어생활 탐구
수학	공통수학1 공통수학2	대수, 미적분 I, 확률과 통계	기하, 미적분 II, 경제 수학, 인공지능 수학, 직무 수학	수학과 문화, 실용 통계, 수학과제 탐구
	기본수학1 기본수학2			
영어	공통영어1 공통영어2	영어 I, 영어 II, 영어 독해와 작문	영미 문학 읽기, 영어 발표와 토론, 심화 영어, 심화 영어 독해와 작문, 직무 영어	실생활 영어 회화, 미디어 영어, 세계 문화와 영어
	기본영어1 기본영어2			
사회 (역사/ 도덕 포함)	한국사1 한국사2	세계시민과 지리, 세계사, 사회와 문화, 현대사회와 윤리	한국지리 탐구, 도시의 미래 탐구, 동아시아 역사 기행, 정치, 법과 사회, 경제, 윤리와 사상, 인문학과 윤리, 국제 관계의 이해	여행지리, 역사로 탐구하는 현대 세계, 사회문제 탐구, 금융과 경제생활, 윤리문제 탐구, 기후변화와 지속가능한 세계
	통합사회1 통합사회2			
과학	통합과학1 통합과학2	물리학, 화학, 생명과학, 지구과학	역학과 에너지, 전자기와 양자, 물질과 에너지, 화학 반응의 세계, 세포와 물질대사, 생물의 유전, 지구시스템과학, 행성우주과학	과학의 역사와 문화, 기후변화와 환경생태, 융합과학 탐구
	과학탐구실험1 과학탐구실험2			
체육		체육1, 체육2	운동과 건강, 스포츠 문화*, 스포츠 과학*	스포츠 생활1, 스포츠 생활2
예술		음악, 미술, 연극	음악 연주와 창작, 음악 감상과 비평, 미술 창작, 미술 감상과 비평	음악과 미디어, 미술과 매체



교과(군)	공통 과목	선택 과목		
		일반 선택	진로 선택	융합 선택
기술·가정 /정보		기술·가정	로봇과 공학세계, 생활과학 탐구	창의 공학 설계, 지식 재산 일반, 생애 설계와 자립*, 아동발달과 부모
		정보	인공지능 기초, 데이터 과학	소프트웨어와 생활
제2외국어 /한문		독일어, 프랑스어, 스페인어, 중국어, 일본어, 러시아어, 아랍어, 베트남어	독일어 회화, 프랑스어 회화, 스페인어 회화, 중국어 회화, 일본어 회화, 러시아어 회화, 아랍어 회화, 베트남어 회화, 심화 독일어, 심화 프랑스어, 심화 스페인어, 심화 중국어, 심화 일본어, 심화 러시아어, 심화 아랍어, 심화 베트남어	독일어권 문화, 프랑스어권 문화, 스페인어권 문화, 중국 문화, 일본 문화, 러시아 문화, 아랍 문화, 베트남 문화
		한문	한문 고전 읽기	언어생활과 한자
교양		진로와 직업, 생태와 환경	인간과 철학, 논리와 사고, 인간과 심리, 교육의 이해, 삶과 종교, 보건	인간과 경제활동, 논술

- ① 선택 과목의 기본 학점은 4학점이다. 단, 체육, 예술, 교양 교과(군)의 기본 학점은 3학점이다.
- ② 선택 과목은 1학점 범위 내에서 증감하여 편성·운영할 수 있다.
- ③ * 표시한 과목의 기본 학점은 2학점이며, 1학점 범위 내에서 감하여 편성·운영할 수 있다.
- ④ 체육 교과는 매 학기 이수하도록 한다. 단, 특성화 고등학교와 산업수요 맞춤형 고등학교의 경우, 현장 실습이 있는 학년에는 탄력적으로 운영할 수 있다.



〈표 4〉

계열	교과 (군)	선택 과목				융합 선택
		진로 선택				
과학 계열	수학	전문 수학 고급 미적분	이산 수학	고급 기하	고급 대수	
	과학	고급 물리학 과학과제 연구	고급 화학	고급 생명과학	고급 지구과학	물리학 실험 화학 실험 생명과학 실험 지구과학 실험
	정보	정보과학				
체육 계열	체육	스포츠 개론 기초 체육 전공 실기 스포츠 경기 기술	육상 심화 체육 전공 실기 스포츠 경기 분석	체조 고급 체육 전공 실기	수상 스포츠 스포츠 경기 체력	스포츠 교육 스포츠 생리학 스포츠 행정 및 경영
예술 계열	예술	음악 이론 합창·합주	음악사 음악 공연 실습	시창·청음	음악 전공 실기	음악과 문화
		미술 이론 조형 탐구	드로잉	미술사	미술 전공 실기	미술 매체 탐구 미술과 사회
		무용의 이해 안무	무용과 몸 무용 제작 실습	무용 기초 실기	무용 전공 실기	무용과 매체
		문예 창작의 이해 소설 창작	문장론 극 창작	문학 감상과 비평	시 창작	문학과 매체
		연극과 몸 연극 제작 실습	연극과 말 연극 감상과 비평	연기	무대 미술과 기술	연극과 삶 영화와 삶
		편집·사운드 사진의 이해	영화 제작 실습 사진 촬영	영화 감상과 비평	영화의 이해 촬영·조명	
		사진의 이해 사진 감상과 비평	사진 촬영	사진 표현 기법	영상 제작의 이해	사진과 삶



	영어	심화 영어 회화 I	심화 영어 회화 II	심화 영어 I	심화 영어 II	
		심화 영어 독해 I	심화 영어 독해 II	심화 영어 작문 I	심화 영어 작문 II	
사회 (역사/ 도덕 포함)	국제 정치	국제 경제	국제법	지역 이해		
	한국 사회의 이해	비교 문화	세계 문제와 미래 사회	국제 관계와 국제기구		
	현대 세계의 변화	사회 탐구 방법	사회과제 연구			
외국어 ·국제 계열	제2 외국어	전공 기초 독일어	독일어 회화 I	독일어 회화 II	독일어 독해와 작문 I	독일어권 문화*
		독일어 독해와 작문 II	심화 독일어*			프랑스어권 문화*
	전공 기초 프랑스어	프랑스어 회화 I	프랑스어 회화 II	프랑스어 독해와 작문 I	스페인어권 문화*	
	프랑스어 독해와 작문 II	심화 프랑스어*			중국 문화*	
	전공 기초 스페인어	스페인어 회화 I	스페인어 회화 II	스페인어 독해와 작문 I	일본 문화*	
	스페인어 독해와 작문 II	심화 스페인어*			러시아 문화*	
	전공 기초 중국어	중국어 회화 I	중국어 회화 II	중국어 독해와 작문 I	아랍 문화*	
	중국어 독해와 작문 II	심화 중국어*			베트남 문화*	
	전공 기초 일본어	일본어 회화 I	일본어 회화 II	일본어 독해와 작문 I		
	일본어 독해와 작문 II	심화 일본어*				
	전공 기초 러시아어	러시아어 회화 I	러시아어 회화 II	러시아어 독해와 작문 I		
	러시아어 독해와 작문 II	심화 러시아어*				
	전공 기초 아랍어	아랍어 회화 I	아랍어 회화 II	아랍어 독해와 작문 I		
	아랍어 독해와 작문 II	심화 아랍어*				
	전공 기초 베트남어	베트남어 회화 I	베트남어 회화 II	베트남어 독해와 작문 I		
	베트남어 독해와 작문 II	심화 베트남어*				

- ① 특수 목적 고등학교 선택 과목은 과학, 체육, 예술, 외국어·국제 계열에 관한 과목으로 한다.
- ② 특수 목적 고등학교 선택 과목의 기본 학점은 4학점이며 2학점 범위 내에서 증감하여 편성·운영할 수 있다. 단, 체육, 예술 계열의 실기·실습 과목의 이수 학점은 교육과정의 목표 및 내용을 고려하여 학교장이 정할 수 있다.
- ③ * 표시한 과목은 보통 교과 <표 3>의 과목이며 외국어·국제 계열 고등학교 전공 관련 선택 과목으로 편성·운영할 수 있다.



라. 전문 교과

〈표 5〉

교과 (군)	선택 과목			기준 학과	
	전문 공통	전공 일반	전공 실무		
경영 · 금융		상업 경제 기업과 경영 사무 관리 회계 원리 회계 정보 처리 시스템 기업 자원 통합 관리 세무 일반 유통 일반 무역 일반 무역 영어 금융 일반 보험 일반 마케팅과 광고 창업 일반 비즈니스 커뮤니케이션 전자 상거래 일반	총무 노무 관리 사무 행정 회계 실무 유통 관리 자재 관리 공급망 관리 물류 관리 원산지 관리 무역 금융 업무 전자 상거래 실무	인사 비서 예산·자금 세무 실무 구매 조달 공정 관리 품질 관리 수출입 관리 청구 사무 고객 관리 매장 판매	경영사무과 세무회계과 유통과 금융정보과 마케팅과
보건 · 복지	성공적인 직업 생활 노동 인권과 산업 안전 보건 디지털과 직업 생활	인간 발달 보육 원리와 보육 교사 보육 과정 아동 생활 지도 아동 복지 보육 실습 영유아 교수 방법 생활 서비스 산업의 이해 복지 서비스의 기초 사회 복지 시설의 이해 공중 보건 인체 구조와 기능 간호의 기초 기초 간호 임상 실무 보건 간호 보건 의료 법규 치과 간호 임상 실무	영유아 건강·안전·영양 지도 사회 복지 시설 실무 요양 지원 영유아 놀이 지도 대인 복지 서비스	보육과 복지과 간호과	
문화 · 예술 · 디자인 · 방송		문화 콘텐츠 산업 일반 미디어 콘텐츠 일반 영상 제작 기초 애니메이션 기초 음악 콘텐츠 제작 기초 디자인 제도 디자인 일반 조형 색채 일반 컴퓨터 그래픽 공예 일반 공예 재료와 도구 방송 일반	영화 콘텐츠 제작 광고 콘텐츠 제작 게임 디자인 애니메이션 콘텐츠 제작 캐릭터 제작 VR·AR 콘텐츠 제작 제품 디자인 실내 디자인 편집 디자인 목공예 방송 콘텐츠 제작	음악 콘텐츠 제작 게임 기획 게임 프로그래밍 만화 콘텐츠 제작 스마트 문화 앱 콘텐츠 제작 시각 디자인 디지털 디자인 색채 디자인 도자기 공예 금속 공예 방송 제작 시스템 운용	문화콘텐츠과 디자인과 공예과 방송과
미용		미용의 기초 미용 안전·보건	헤어 미용 메이크업	피부 미용 네일 미용	미용과



교과 (군)	선택 과목			기준 학과	
	전문 공통	전공 일반	전공 실무		
관광 · 레저		관광 일반 관광 서비스 관광 영어 관광 일본어 관광 중국어 관광 문화와 자원 관광 콘텐츠 개발 전시·컨벤션·이벤트 일반 레저 서비스 일반	호텔 식음료 서비스 실무 국내 여행 서비스 실무 전시·컨벤션·이벤트 실무 호텔 객실 서비스 실무 국외 여행 서비스 실무 카지노 서비스 실무	관광과 레저산업과	
식품 · 조리		식품과 영양 기초 조리 디저트 조리 식음료 기초 식품 과학 식품 위생 식품 가공 기술 식품 분석	한식 조리 중식 조리 바리스타 식공간 연출 축산 식품 가공 건강 기능 식품 가공 음료·주류 가공 떡 제조 제빵	양식 조리 일식 조리 바텐더 수산 식품 가공 유제품 가공 김치·반찬 가공 식품 품질 관리 제과	조리과 식음료과 식품가공과 제과제빵과
건축 · 토목	성공적인 직업 생활 노동 인권과 산업 안전 보건 디지털과 직업 생활	공업 일반 기초 제도 건축 일반 건축 기초 실습 건축 도면 해석과 제도 토목 일반 토목 도면 해석과 제도 건설 재료 역학 기초 토질·수리 측량 기초 드론 기초 스마트 시티 기초 건물 정보 관리 기초	철근 콘크리트 시공 건축 마감 시공 건축 설계 토목 시공 측량 공간 정보 융합 서비스 국토 도시 계획 주거 서비스	건축 목공 시공 건축 도장 시공 토목 설계 지적 공간 정보 구축 소형 무인기 운용·조종 교통 계획·설계	건축과 건축인테리어 과 토목과 공간정보과 스마트시티과
기계		기계 제도 기계 기초 공작 전자 기계 이론 기계 일반 자동차 일반 기계 기초 역학 냉동 공조 일반 유체 기계 산업 설비 자동차 기관 자동차 채시 자동차 전기·전자 제어 선박 이론 선박 구조 선박 건조 선체 도면 독도와 제도 항공기 일반 항공기 실무 기초	기계요소 설계 선반 가공 연삭 가공 측정 특수 가공 기계 소프트웨어 개발 건설 광산 기계 설치·정비 승강기 설치·정비 자전거 정비 사출 금형 제작 사출 금형 조립 프레스 금형 제작 프레스 금형 조립 냉동 공조 설계 보일러 설치·정비 피복 아크 용접 가스 텀스텐 아크 용접 보일러 장치 설치 자동차 전기·전자 장치 정비 자동차 채시 정비 자동차 도장	기계 제어 설계 밀링 가공 컴퓨터 활용 생산 성형 가공 기계 수동 조립 운반 하역 기계 설치·정비 공작 기계 설치·정비 오토바이 정비 사출 금형 설계 사출 금형 품질 관리 프레스 금형 설계 프레스 금형 품질 관리 배관 시공 냉동 공조 유지 보수 관리 판금·제단 이산화탄소·가스 메탈 아크 용접 로봇 용접 냉동 공조 장치 설치 자동차 엔진 정비 자동차 차체 정비 자동차 정비 검사	기계과 공조산업 설비과 자동차과 조선과 항공과



제3부 광주광역시 고등학교 교육과정 편성·운영

교과 (군)	선택 과목			기준 학과	
	전문 공통	전공 일반	전공 실무		
기계			자동차 튜닝 전장 생산 항공기 기체 제작 항공기 기체 정비 항공기 왕복 엔진 정비 항공기 전기·전자 장비 정비 항공기 정비 관리	선체 조립 선체 생산 설계 항공기 전기·전자 장비 제작 항공기 가스 터빈 엔진 정비 항공기 계통 정비 소형 무인기 정비	
재료		재료 일반 재료 시험 세라믹 재료 세라믹 원리·공정	제선 압연 금속 재료 가공 도금 도자기 융용 세라믹 제조	제강 주조 금속 열처리 금속 재료 신뢰성 시험 탄소 재료	금속재료과 세라믹과
화학 공업		공업 화학 제조 화학 스마트 공정 제어 화공 플랜트 기계 화공 플랜트 전기 바이오 기초 화학 에너지 공업 기초 에너지 화공 소재 생산	화학 분석 화학 공정 유지 운영 고분자 제품 제조 바이오 화학 제품 제조 에너지 설비 유틸리티	화학 물질 관리 기능성 정밀 화학 제품 제조 바이오 의약품 제조 화장품 제조 신재생 에너지 실무	화학공업과 바이오화학 공업과 에너지화학 공업과
섬유 · 의류	성공적인 직업 생활 노동 인권과 산업 안전 보건 디지털과 직업 생활	섬유 재료 섬유 공정 염색·가공 기초 패션 소재 패션 디자인의 기초 의복 구성의 기초 편물 패션 마케팅	텍스타일 디자인 제포 패션 디자인의 실제 서양 의복 구성과 생산 한국 의복 구성과 생산 패션 상품 유통 관리	방직·방사 염색·가공 패턴 메이킹 니트 의류 생산 패션 소품 디자인과 생산 비주얼 머천다이징	섬유과 의류과
전기 · 전자		전기 회로 전기 기기 전기 설비 자동화 설비 전기·전자 일반 전자 회로 전기·전자 측정 디지털 논리 회로 전자 제어	발전 설비 운영 전기 기기 설계 전기 기기 유지 보수 내선 공사 자동 제어 기기 제작 자동 제어 시스템 운영 전기 철도 시설물 유지 보수 전자 제품 생산 전자 제품 설치 정비 가전 기기 하드웨어 개발 산업용 전자 기기 하드웨어 개발 산업용 전자 기기 소프트웨어 개발 정보통신 기기 소프트웨어 개발 전자 응용 기기 기구 개발 전자 부품 기구 개발 반도체 제조 반도체 재료 로봇 하드웨어 설계 로봇 소프트웨어 개발 로봇 유지 보수 의료 기기 인허가 LED 기술 개발 3D 프린터용 제품 제작	송·변전 배전 설비 운영 전기 기기 제작 전기 설비 운영 외선 공사 자동 제어 시스템 유지 정비 전기 철도 시공 철도 신호 제어 시공 전자 부품 생산 가전 기기 시스템 소프트웨어 개발 가전 기기 기구 개발 산업용 전자 기기 기구 개발 정보통신 기기 하드웨어 개발 전자 응용 기기 하드웨어 개발 전자 응용 기기 소프트웨어 개발 반도체 개발 반도체 장비 디스플레이 생산 로봇 기구 개발 로봇 지능 개발 의료 기기 연구 개발 의료 기기 생산 3D 프린터 개발	전기과 전자과



교과 (군)	선택 과목			기준 학과	
	전문 공통	전공 일반	전공 실무		
정보 · 통신		통신 일반 통신 시스템 정보 통신 정보 처리와 관리 컴퓨터 구조 프로그래밍 자료 구조 알고리즘 설계 컴퓨터 시스템 일반 컴퓨터 네트워크 인공지능 일반 사물 인터넷과 센서 제어	네트워크 구축 무선 통신 구축·운영 응용 프로그래밍 개발 시스템 프로그래밍 네트워크 프로그래밍 빅 데이터 분석 정보 보호 관리 사물 인터넷 서비스 기획	유선 통신 구축·운영 초고속망 서비스 관리 운영 응용 프로그래밍 화면 구현 데이터베이스 프로그래밍 시스템 관리 및 지원 인공지능 모델링 컴퓨터 보안	통신과 정보컴퓨터과 소프트웨어과
환경 · 안전 · 소방		인간과 환경 환경 화학 기초 환경 기술 환경과 생태 산업 안전 보건 기초 소방 기초 소방 법규 소방 건축 소방 기계 소방 전기	대기 관리 폐기물 관리 토양·지하수 관리 환경 생태 복원 관리 전기 안전 관리 화공 안전 관리 소방 시설 설계 소방 안전 관리	수질 관리 소음 진동 관리 환경 유해 관리 기계 안전 관리 건설 안전 관리 가스 안전 관리 소방 시설 공사	환경과 산업안전과 소방과
농림 · 축산	성공적인 직업 생활 노동 인권과 산업 안전 보건 디지털과 직업 생활	농업 이해 농업 기초 기술 농업 경영 재배 농산물 유통 농산물 거래 관광 농업 친환경 농업 생명 공학 기술 농업 정보 관리 농업 창업 일반 원예 생산 자재 조경 식물 관리 화훼 장식 기초 산림 휴양 산림 자원 임산 가공 조림 조경 동물 자원 반려동물 관리 곤충 산업 일반 농업 기계 농업 기계 공작 농업 기계 운전 작업 농업용 전기·전자 농업 토목 제도·설계 농업 토목 시공·측량 농업 생산 환경 일반	수도작 재배 육종 농촌 체험 상품 개발 스마트 팜 운영 과수 재배 화훼 장식 임업 종묘 산림 보호 목재 가공 조경 설계 조경 관리 수의 보조 젖소 사육 가금 사육 말 사육 농업용 기계 설치·정비	전특작 재배 종자 생산 농촌 체험 시설 운영 채소 재배 화훼 재배 버섯 재배 산림 조성 임산물 생산 펠프·종이 제조 조경 시공 종축 애완동물 미용 돼지 사육 한우 사육 곤충 사육 농업 생산 환경 조성	농업과 원예과 산림자원과 조경과 동물자원과 농업기계과 농업토목과



3. 교육과정 편성·운영 기준

가. 공통 사항

- 1) 고등학교 교육과정의 총 이수 학점은 192학점이며 교과(군) 174학점, 창의적 체험활동 18학점(288시간)으로 편성한다.
- 2) 학교는 학생이 3년간 이수할 수 있는 과목을 학기별로 편성하여 학생과 학부모에게 안내한다.
- 3) 학교는 학생이 자신의 진로에 적합한 과목을 이수할 수 있도록 진로·학업 설계 지도와 연계하여 선택 과목에 대한 정보를 적극적으로 안내한다.
- 4) 과목의 이수 시기와 학점은 학교에서 자율적으로 편성·운영하되, 다음의 각호를 따른다.

가) 학생이 학기 단위로 과목을 이수할 수 있도록 편성·운영한다.

나) 공통 과목은 해당 교과(군)의 선택 과목 이수 전에 편성·운영하는 것을 원칙으로 한다.

다) 학생의 발달 수준 등을 고려하여 공통수학1, 2와 공통영어1, 2를 기본수학1, 2와 기본영어1, 2로 대체하여 이수하도록 편성·운영할 수 있다. 이와 관련된 구체적인 사항은 교육감이 정하는 지침에 따른다.

라) 과목의 성격 및 학생의 진로·적성 등을 고려하여 일반 선택 과목, 진로 선택 과목, 융합 선택 과목을 균형 있게 이수할 수 있도록 교육과정을 편성·운영한다.

마) 선택 과목 중에서 위계성을 갖는 과목의 경우, 계열적 학습이 가능하도록 편성한다. 단, 학교의 실정 및 학생의 요구, 과목의 성격에 따라 탄력적으로 편성·운영할 수 있다.



- 5) 학교는 학생의 학업 부담을 완화하고 깊이 있는 학습이 이루어질 수 있도록 학기당 이수하는 학점을 적정하게 편성한다.
- 6) 학교는 학생의 필요와 학업 부담을 고려하여 교과(군) 총 이수 학점을 초과 이수하는 학점이 적정화되도록 하며, 특수 목적 고등학교는 특수 목적 고등학교 선택 과목에 한하여, 특성화 고등학교 및 산업수요 맞춤형 고등학교는 전문 교과외 과목에 한하여 초과 이수할 수 있다.
- 7) 학교는 일정 규모 이상의 학생이 이 교육과정에 제시된 선택 과목의 개설을 요청할 경우 해당 과목을 개설해야 한다. 이와 관련된 구체적인 사항은 교육감이 정하는 지침에 따른다.
- 8) 학교는 다양한 방식으로 학생의 선택 과목 이수 기회를 확대하기 위해 노력하되, 다음의 각호를 따른다.
 - 가) 학교에서 개설하지 않은 선택 과목 이수를 희망하는 학생이 있을 경우 그 과목을 개설한 다른 학교에서의 이수를 인정한다. 이와 관련된 구체적인 사항은 교육감이 정하는 지침에 따른다.
 - 나) 학교는 필요에 따라 이 교육과정에 제시되어 있는 과목 외에 새로운 과목을 개설할 수 있다. 이 경우 교육감이 정하는 지침에 따라 사전에 필요한 절차를 거쳐야 한다.
 - 다) 학교는 학생의 필요에 따라 지역사회 기관에서 이루어진 학교 밖 교육을 과목 또는 창의적 체험활동으로 이수를 인정한다. 이와 관련된 구체적인 사항은 교육감이 정하는 지침에 따른다.
 - 라) 학교는 필요에 따라 대학 과목 선이수제의 과목을 개설할 수 있고, 국제적으로 공인된 교육과정이나 과목을 개설할 수 있다. 이와 관련된 구체적인 사항은 교육감이 정하는 지침에 따른다.



- 9) 학교는 창의적 체험활동의 영역을 학생의 발달 수준, 학교의 여건 등을 고려하여 자율적으로 편성·운영하고, 학생의 진로 및 적성과 연계하여 다양한 활동이 이루어질 수 있도록 한다.
- 가) 창의적 체험활동에 배당된 시수를 특정 학년이나 학기에 편중하여 편성하지 않는다. 다만, 학년별, 학기별로 영역과 활동을 선택하여 집중적으로 편성·운영할 수 있다.
- 나) 상급 학교 진학 및 취업에 따른 진로를 탐색·설계할 수 있도록 창의적 체험활동과 진로연계교육을 연계하여 운영할 수 있다.
- 다) 창의적 체험활동의 운영 과정에서 안전에 유의해야 한다. 특히 교내·외 체험활동에 앞서 반드시 안전 교육을 실시하되, 관련 법령 및 교육청의 안전 관련 지침을 따른다.
- 10) 학교는 학생이 교과 및 창의적 체험활동의 이수 기준을 충족한 경우 학점 취득을 인정한다. 이수 기준은 출석률과 학업성취율을 반영하여 설정하며, 이와 관련된 구체적인 사항은 교육부 장관이 정하는 지침에 따른다.
- 11) 학교는 과목별 최소 성취수준을 보장하기 위해 학교의 여건 등을 고려하여 다양한 방식으로 예방·보충 지도를 실시한다.
- 12) 학교는 학교급 전환 시기에 학교급 간 연계 및 진로 교육을 강화하는 진로연계교육을 편성·운영한다.
- 가) 학교는 학생의 진로·학업 설계 지도를 위해 교과와 창의적 체험활동 시간을 활용하여 진로연계교육을 자율적으로 운영한다.
- 나) 졸업을 앞둔 시기에 교과와 창의적 체험활동 시간을 활용하여 대학 생활에 대한 이해, 대학 선이수 과목, 사회생활 안내와 적응 활동 등을 운영한다.



- 13) 학교는 특수교육 대상 학생을 위해 필요시 특수교육 전문 교과와 과목을 개설할 수 있다. 이 경우 진로 선택 과목 또는 융합 선택 과목으로 편성한다.

나. 일반 고등학교(자율 고등학교 포함)

- 1) 교과(군) 174학점 중 필수 이수 학점은 84학점으로 한다. 단, 필요한 경우 학교는 학생의 진로 및 발달 수준 등을 고려하여 필수 이수 학점 수를 학생별로 다르게 정할 수 있으며, 이와 관련된 구체적인 사항은 교육감이 정하는 지침에 따른다.
- 2) 학교는 교육과정을 보통 교과 중심으로 편성하되, 필요에 따라 전문 교과와 과목을 개설할 수 있다. 이 경우 진로 선택 과목으로 편성한다.
- 3) 학교가 제2외국어 과목을 개설할 경우, 2개 이상의 과목을 동시에 개설하도록 노력해야 한다.
- 4) 학교가 필요에 따라 이 교육과정에 제시되어 있는 과목 외에 새로운 과목을 개설할 경우 진로 선택 과목 또는 융합 선택 과목으로 편성한다.
- 5) 학교는 교육과정을 특성화하기 위해 특정 교과를 중심으로 중점학교를 운영할 수 있다. 이 경우 자율 이수 학점의 30% 이상을 해당 교과(군)의 과목으로 편성하도록 권장하며, 이와 관련된 구체적인 사항은 교육감이 정하는 지침에 따른다.
- 6) 학교는 직업교육 관련 학과를 설치·운영하거나 직업 위탁 과정을 운영할 수 있다. 이 경우 특성화 고등학교와 산업수요 맞춤형 고등학교의 학점 배당 기준을 적용할 수 있으며, 이와 관련된 구체적인 사항은 교육감이 정하는 지침에 따른다.



다. 특수 목적 고등학교(산업수요 맞춤형 고등학교 제외)

- 1) 교과(군) 174학점 중 필수 이수 학점은 75학점으로 하고, 자율 이수 학점 중 68학점 이상을 특수 목적 고등학교 전공 관련 선택 과목으로 편성한다.
- 2) 외국어·국제 계열 고등학교에서 외국어 관련 전공은 2개 외국어를 포함한 외국어·국제 계열 과목으로 68학점 이상을 편성하되, 전공 외국어 과목을 60% 이상 이수하도록 한다. 국제 관련 전공은 외국어·국제 계열 과목으로 68학점 이상을 편성하되, 사회(역사/도덕 포함) 교과(군)의 과목을 50% 이상 이수하도록 한다.
- 3) 이 교육과정에 제시되지 않은 계열의 교육과정은 유사 계열의 교육 과정에 준한다. 부득이 새로운 계열을 설치하고 그에 따른 교육과정을 편성할 경우에는 교육감이 정하는 지침에 따라 사전에 필요한 절차를 거쳐야 한다.
- 4) 학교는 필요에 따라 전문 교과와 과목을 개설할 수 있다. 이 경우 진로 선택 과목으로 편성한다.
- 5) 학교가 필요에 따라 이 교육과정에 제시되어 있는 과목 외에 새로운 과목을 개설할 경우 진로 선택 과목 또는 융합 선택 과목으로 편성한다.

라. 특성화 고등학교와 산업수요 맞춤형 고등학교

- 1) 학교는 산업수요와 직업의 변화를 고려하여 학과를 개설하고, 학과별 인력 양성 유형, 학생의 취업 역량과 경력 개발 등을 고려하여 학생이 직업기초능력 및 직무능력을 함양할 수 있도록 교육과정을 편성·운영한다.



- 가) 교과(군)의 총 이수 학점 174학점 중 보통 교과의 필수 이수 학점은 64학점, 전문 교과의 필수 이수 학점은 80학점으로 한다. 단, 필요한 경우 학교는 학생의 진로 및 발달 수준 등을 고려하여 필수 이수 학점을 학생별로 다르게 정할 수 있으며, 이와 관련된 구체적인 사항은 교육감이 정하는 지침에 따른다.
 - 나) 학교는 두 개 이상의 교과(군)의 과목을 선택하여 전문 교과를 편성·운영할 수 있다.
 - 다) 학교는 모든 교과(군)에서 요구되는 전문 공통 과목을 학교 여건과 학생 요구를 반영하여 편성·운영할 수 있다.
 - 라) 전공 실무 과목은 국가직무능력표준의 성취기준에 적합하게 교수·학습이 이루어지도록 하며, 내용 영역인 능력단위 기준으로 평가한다.
- 2) 학교는 학과를 운영할 때 필요한 경우 세부 전공, 부전공 또는 자격 취득 과정을 개설할 수 있다. 이와 관련된 구체적인 사항은 교육감이 정하는 지침에 따른다.
 - 3) 전문 교과의 기초가 되는 과목을 선택하여 이수할 경우, 이와 관련되는 보통 교과의 선택 과목 이수로 간주할 수 있다.
 - 4) 내용이 유사하거나 관련되는 보통 교과의 선택 과목과 전문 교과의 과목을 교체하여 편성·운영할 수 있다. 이 경우 교육감이 정하는 지침에 따라 사전에 필요한 절차를 거쳐야 한다.
 - 5) 학교는 산업계의 수요 등을 고려하여 전문 교과의 교과 내용에 주제나 내용 요소를 추가하여 구성할 수 있다. 단, 전공 실무 과목의 경우에는 국가직무능력표준에 기반을 두어야 하며, 학교 및 학생의 필요에 따라 내용 영역(능력단위) 중 일부를 선택하여 운영할 수 있다.



- 6) 다양한 직업적 체험과 현장 적응력 제고 등을 위해 학교에서 배운 지식과 기술을 경험하고 적용하는 현장 실습을 교육과정에 포함하여 운영한다.
- 가) 현장 실습은 교육과정과 관련된 직무를 경험할 수 있도록 운영한다. 특히, 산업체를 기반으로 실시하는 현장 실습은 학생이 참여 여부를 선택하도록 하되, 학교와 산업계가 현장 실습 프로그램을 공동으로 개발하고 현장 실습의 과정과 결과를 평가하도록 한다.
- 나) 현장 실습은 지역사회 기관들과 연계하여 다양한 형태로 운영할 수 있으며, 이와 관련된 구체적인 사항은 교육감이 정하는 지침에 따른다.
- 7) 학교는 실습 관련 과목을 지도할 경우 사전에 수업 내용과 관련된 산업안전보건 등에 대한 교육을 실시해야 하고, 안전 장구 착용 등 안전 조치를 취한다.
- 8) 창의적 체험활동은 학생의 진로 및 경력 개발, 인성 계발, 취업 역량 제고 등을 목적으로 프로그램을 운영할 수 있다.
- 9) 이 교육과정에 제시되지 않은 교과(군)의 교육과정은 유사한 교과(군)의 교육과정에 준한다. 부득이 새로운 교과(군)의 설치 및 그에 따른 교육과정을 편성·운영하고자 할 경우에는 교육감이 정하는 지침에 따라 사전에 필요한 절차를 거쳐야 한다.
- 10) 학교가 필요에 따라 이 교육과정에 제시되어 있는 과목 외에 새로운 전공 실무 과목을 개설하여 운영할 경우 국가직무능력표준에 기반을 두어야 하며, 이 경우 교육감이 정하는 지침에 따라 사전에 필요한 절차를 거쳐야 한다.



- 11) 산업수요 맞춤형 고등학교는 산업계의 수요와 직접 연계된 맞춤형 교육과정 운영이 가능하도록 교육과정 편성·운영의 자율권을 부여하고, 이와 관련된 구체적인 사항은 교육감이 정하는 지침에 따른다.

마. 특수한 학교

- 1) 고등학교에 준하는 학교의 교육과정은 이 교육과정에 따라서 편성·운영한다.
- 2) 국가가 설립 운영하는 학교의 교육과정은 이 교육과정을 참고하여 학교장이 편성한다.
- 3) 고등기술학교, 근로 청소년을 위한 특별 학급 및 산업체 부설 고등학교, 기타 특수한 학교는 이 교육과정을 바탕으로 학교의 실정과 학생의 특성에 알맞은 학교 교육과정을 편성하고, 교육감의 승인을 얻어 운영한다.
- 4) 야간 수업을 하는 학교의 교육과정은 이 교육과정을 따르되, 다만 1시간의 수업을 40분으로 단축하여 운영할 수 있다.
- 5) 방송통신고등학교는 이 교육과정에 제시된 고등학교 교육과정을 따르되, 교육감의 승인을 얻어 이 교육과정의 편제와 시간·학점 배당 기준을 다음과 같이 조정하여 운영할 수 있다.
 - 가) 편제와 시간·학점 배당 기준은 고등학교 교육과정에 준하되, 152학점 이상 이수하도록 한다.
 - 나) 학교 출석 수업 일수는 연간 20일 이상으로 한다.
- 6) 자율학교 등 법령에 따라 교육과정 편성·운영의 자율성이 부여되는 학교의 경우에는 학교의 설립 목적 및 특성에 따른 교육이 가능하도록



교육과정 편성·운영의 자율권을 부여하고, 이와 관련한 구체적인 사항은 교육감이 정하는 지침에 따른다.

- 7) 효율적인 학교 운영을 위해 통합하여 운영하는 학교의 경우에는 이 교육과정을 따르되, 학교의 실정과 학생의 특성에 맞는 학교 교육과정을 운영할 수 있도록 교육과정 편성·운영의 자율권을 부여하고 이와 관련된 구체적인 사항은 교육감이 정하는 지침에 따른다.
- 8) 교육과정의 연구 등을 위해 새로운 방식으로 교육과정을 편성·운영하고자 하는 학교는 교육부 장관의 승인을 받아 이 교육과정의 기준과는 다르게 학교 교육과정을 편성·운영할 수 있다.

4. 수업 일수 및 수업 시수

가. 수업 일수

- 1) 매 학년도를 두 학기로 나누되, 제1학기는 3월 1일부터 학교의 수업 일수·수업일 및 교육과정 운영을 고려하여 학교의 장이 정한 날까지, 제2학기는 제1학기 종료일 다음 날부터 다음 해 2월 말일까지로 한다. 다만, 자율학교 등의 장은 자율학교 등 지정·운영위원회의 심의를 거쳐 학기를 달리 정할 수 있다.
- 2) 학교의 수업 일수는 매 학년 190일 이상을 기준으로 하여 학교운영위원회의 심의를 거쳐 학교의 장이 정한다. 다만, 학교의 장은 천재지변, 연구학교 및 자율학교의 운영 등 교육과정의 운영상 필요한 경우에는 10분의 1 범위에서 수업 일수를 줄일 수 있으며, 이 경우 다음 학년도 개시 30일 전까지 교육청에 보고하여야 한다.
- 3) 학교의 휴업일은 학교의 장이 매 학년도가 시작되기 전에 학교운영위원회의 심의를 거쳐 정하되, 토요일, 관공서의 공휴일 및 여름·겨울



휴가가 포함되어야 한다. 또한 학교의 장은 토요일 또는 관공서의 공휴일에 체육대회·현장체험학습 등의 학교 행사를 개최할 수 있다. 이 경우 미리 학생, 학부모 및 교원의 의견을 듣고 학교운영위원회의 심의를 거쳐 개최되는 학교 행사에 한정하며, 휴업일에 실시한 행사 일수만큼 별도의 휴업일을 정해야 한다. 단, 비상 재해나 기타 급박한 사정이 발생한 때에는 임시휴업을 할 수 있으며, 이 경우 학교의 장은 지체 없이 교육청에 이를 보고하여야 한다.

나. 수업 시수

- 1) 학교 특성 및 구성원 의견 수렴 등을 바탕으로 연간 학사 운영 계획을 수립하되, 특히 학교 행사가 특정 요일에 편중되지 않도록 요일별 수업 시수의 균형을 유지하도록 한다.
- 2) 연간 수업 시수는 계절, 기후, 지역 및 학교 여건, 학생 실태, 교육 여건 등을 고려하여 월별, 주별로 적절히 편성·운영한다.
- 3) 학교는 연간 수업 일수와 최소 수업 시수를 확보할 수 있도록 결·보강 계획 등을 수립하여 수업 결손을 예방하여야 한다.
- 4) 학교 행사는 행사의 특성에 따라 관련 교과 또는 창의적 체험활동 시간으로 편성·운영할 수 있으며, 학교 교육과정 운영 계획에 따라 실제로 교육 활동이 이루어지는 시간을 시수(1일 최대 8시간)로 인정할 수 있다.
- 5) 특성화 고등학교와 산업수요 맞춤형 고등학교에서 운영하는 현장 실습 시간은 관련 교과 또는 창의적 체험활동 시간으로 편성·운영할 수 있다.



II. 학교 교육과정 지원

1. 교육과정 질 관리

- 가. 이 교육과정을 바탕으로 지역의 특수성, 교육의 실태, 학생·교원·주민의 요구와 필요 등을 반영한 학교 교육과정을 개발·운영할 수 있도록 지원한다.
- 나. 지역의 특성에 적합한 학교 교육과정 편성·운영을 지원하기 위하여 교원, 교육 행정가, 교육 전문가, 학부모, 지역사회 인사 등이 참여하는 교육과정 위원회를 구성하여 운영한다.
- 다. 학교 교육과정의 질 관리를 위해 학교의 교육과정 편성·운영 실태를 정기적으로 파악하고, 교육과정 운영 지원 실태를 점검하여 효과적인 교육과정 운영과 개선에 필요한 지원을 한다.
 - 1) 학교 교육과정 편성·운영 체제의 적절성 및 실효성을 높이기 위하여 학업 성취도 평가, 학교 교육과정 평가 등을 실시하고 그 결과를 교육과정 개선에 활용한다.
 - 2) 학교 교육과정 지원에 대한 자체 평가와 교육과정 운영 지원 실태에 대한 점검을 실시하고 개선 방안을 마련한다.



2. 학습자 맞춤형교육 강화

가. 지역 및 학교, 학생의 다양한 특성을 반영하여 학교 교육과정이 운영될 수 있도록 지원한다.

- 1) 학교가 이 교육과정에 제시되어 있는 과목 외에 새로운 교과목을 개설·운영할 수 있도록 관련 지침을 마련한다.
- 2) 통합운영학교 관련 규정 및 지침을 정비하고, 통합운영학교에 맞는 교육과정 운영이 이루어질 수 있도록 지원한다.
- 3) 학교 밖 교육이 지역 및 학교의 여건, 학생의 희망을 고려하여 운영될 수 있도록 우수한 학교 밖 교육 자원을 발굴·공유하고, 질 관리에 힘쓴다.
- 4) 개별 학교의 희망과 여건을 반영하여 필요한 경우 공동으로 교육과정을 운영할 수 있도록 지원한다.
- 5) 학교가 학생과 학부모의 요구에 따라 방과 후 또는 방학 중 활동을 운영할 수 있도록 행·재정적 지원을 한다.

나. 학생의 진로 및 발달적 특성을 고려하여 자신의 진로를 스스로 설계해 갈 수 있도록 다양한 방안을 마련하여 지원한다.

- 1) 학교급과 학생의 발달적 특성에 맞는 진로 활동 및 학교급 간 연계 교육을 강화하는 데 필요한 지원을 한다.
- 2) 학교급 전환 시기 진로연계교육을 위한 자료를 개발·보급하고, 각 학교급 교육과정에 대한 교사의 이해 증진 및 학교급 간 협력 관계 구축을 위한 지원을 확대한다.
- 3) 고등학교 교육과정이 학점을 기반으로 내실 있게 운영될 수 있도록 각종 자료의 개발·보급, 교원의 연수, 학교 컨설팅, 최소 성취수준



보장, 지역사회와의 연계 등 지원 계획을 수립하여 추진한다.

- 4) 인문학적 소양 및 통합적 읽기 능력 함양을 위해 독서 활동을 활성화 하도록 다양한 지원을 한다.

다. 학습자의 다양성을 존중하고 학습 소외 및 교육 격차를 방지할 수 있도록 맞춤형 교육을 지원한다.

- 1) 지역 간, 학교 간 교육 격차를 완화할 수 있도록 소규모 학교에 대한 지원 체제를 마련한다.
- 2) 모든 학생이 학습에서 소외되지 않도록 교육공동체가 함께 협력하여 학생 개개인의 필요와 요구에 맞는 맞춤형 교육 활동을 계획하고 실행할 수 있도록 지원한다.
- 3) 전·입학, 귀국 등에 따라 공통 교육과정의 교과와 고등학교 공통과목을 이수하지 못한 학생들이 해당 과목을 이수할 수 있도록 다양한 기회를 마련해 주고, 학생들이 공공성을 갖춘 지역사회 기관을 통해 이수한 과정을 인정해 주는 방안을 마련한다.
- 4) 귀국자 및 다문화 가정 학생을 포함하는 다양한 배경의 학생들이 그들의 교육 경험의 특성과 배경에 의해 이 교육과정을 이수하는 데 어려움이 없도록 지원한다.
- 5) 특정 분야에서 탁월한 재능을 보이는 학생, 학습 부진 학생, 특수교육 대상 학생들을 위한 교육 기회를 마련하고 지원한다.
- 6) 통합교육 실행 및 개선을 위해 교사 간 협력 지원, 초·중학교 교육과정과 특수교육 교육과정을 연계할 수 있는 자료 개발 및 보급, 관련 연수나 컨설팅 등을 제공한다.



3. 학교의 교육 환경 조성

가. 학교가 이 교육과정에 근거하여 학교 교육과정을 편성·운영할 수 있도록 다음의 사항을 지원한다.

- 1) 학교 교육과정 편성·운영을 위해서 교육 시설, 설비, 자료 등을 정비하고 확충하는 데 필요한 행·재정적 지원을 한다.
- 2) 복식 학급 운영 등 소규모 학교의 정상적인 교육과정 운영을 지원하기 위해 교원의 배치, 학생의 교육받을 기회 확충 등에 필요한 행·재정적 지원을 한다.
- 3) 수준별 수업을 효율적으로 운영하도록 지원하며, 기초학력 향상과 학습 결손 보충이 가능하도록 보충 수업을 운영하는 데 필요한 행·재정적 지원을 한다.
- 4) 학교 교육 활동 전반에 걸쳐 종합적인 안전교육 계획을 수립하고 사고 예방을 위한 행·재정적 지원을 한다.
- 5) 고등학교에서 학생의 과목 선택권을 보장할 수 있도록 교원 수급, 시설 확보, 유연한 학습 공간 조성, 프로그램 개발 등 필요한 행·재정적 지원을 한다.
- 6) 특성화 고등학교와 산업수요 맞춤형 고등학교가 산업체와 협력하여 특성화된 교육과정과 실습 과목을 편성·운영하는 경우, 학생의 현장 실습과 전문교과 실습이 안전하고 내실 있게 운영될 수 있도록 행·재정적 지원을 한다.



- 나. 학교가 새 학년도 시작에 앞서 교육과정 편성·운영에 관한 계획을 수립할 수 있도록 교육과정 편성·운영 자료를 개발·보급하고, 교원의 전보를 적기에 시행한다.
- 다. 교과와 창의적 체험활동 등에 필요한 교과용 도서의 개발, 인정, 보급을 위해 노력한다.
- 라. 학교가 지역사회와의 관계 기관과 적극적으로 연계·협력해서 교과, 창의적 체험활동, 학교스포츠클럽활동 등을 내실 있게 운영할 수 있도록 지원하며, 관내 학교가 활용할 수 있는 우수한 지역 자원을 발굴하여 안내한다.
- 마. 학교 교육과정의 효과적 운영을 위하여 학생의 배정, 교원의 수급 및 순회, 학교 간 시설과 설비의 공동 활용, 자료의 공동 개발과 활용에 관하여 학교 간 및 시·도 교육(지원)청 간의 협조 체제를 구축한다.
- 바. 단위 학교의 교육과정 편성·운영 및 교수·학습, 평가를 지원할 수 있도록 교원 연수, 교육과정 컨설팅, 연구학교 운영 및 연구회 활동 지원 등에 대한 계획을 수립하여 시행한다.
- 1) 교원의 학교 교육과정 편성·운영 능력과 교과 및 창의적 체험활동에 대한 교수·학습, 평가 역량을 제고하기 위하여 교원에 대한 연수 계획을 수립하여 시행한다.
 - 2) 학교 교육과정의 효율적인 편성·운영을 지원하기 위해 교육과정 컨설팅 지원단 등 지원 기구를 운영하며 교육과정 편성·운영을 위한 각종 자료를 개발하여 보급한다.



3) 학교 교육과정 편성·운영의 개선과 수업 개선을 위해 연구학교를 운영하고 연구 교사제 및 교과별 연구회 활동 등을 적극적으로 지원한다.

사. 온오프라인 연계를 통한 효과적인 교수·학습과 평가가 이루어질 수 있도록 하며, 지능정보기술을 활용한 맞춤형 수업과 평가가 가능하도록 지원한다.

- 1) 원격수업을 효과적으로 지원하기 위해 학교의 원격수업 기반 구축, 교원의 원격수업 역량 강화 등에 필요한 행·재정적 지원을 한다.
- 2) 수업 설계·운영과 평가에서 다양한 디지털 플랫폼과 기술 및 도구를 효율적으로 활용할 수 있도록 시설·설비와 기자재 확충을 지원한다.

광주광역시 고등학교 교육과정 개정

■ 총괄 기획

- 감 수 **백기상** 광주광역시교육청 교육국장
- 총 괄 **김창균** 광주광역시교육청 중등특수교육과장
- 지 도 **정향미** 광주광역시교육청 중등특수교육과 장학관
- 기 획 **박은영** 광주광역시교육청 중등특수교육과 장학사

■ 광주광역시 교육과정 편성·운영 위원회

- 위 원 장 **최승복** 광주광역시교육청 부교육감
- 부위원장 **백기상** 광주광역시교육청 교육국장
- 위 원 **오주봉** 광주광역시교육청 유초등교육과장
- 김창균** 광주광역시교육청 중등특수교육과장
- 박철영** 광주광역시교육청 진로진학과장
- 엄길훈** 광주광역시교육청 체육예술인성교육과장
- 김민희** 호남대학교 교수
- 이지은** 조선대학교 교수
- 전하람** 전남대학교 교수
- 조재성** 광주교육대학교 교수
- 강승구** 운남고등학교 교장
- 고준상** 송광중학교 교장
- 박희복** 광주송일고등학교 교장
- 서재학** 전남공업고등학교 교장
- 이영심** 월곡초등학교 교장
- 임연자** 광주선우학교 교장
- 정신택** 전남대학교사범대학부설고등학교 교장
- 김아름** 장덕초등학교 교사
- 김혜주** 신용중학교 교사
- 남주희** 수문초등학교병설유치원 교사
- 우명진** 광주선우학교 교사
- 채란경** 문흥초등학교 교사
- 전미숙** 동아여자고등학교 학부모
- 간 사 **정향미** 광주광역시교육청 중등특수교육과 장학관

■ 개발·검토 위원

김희균 광주석산고등학교 교장
배 현 수완고등학교 교감
오재석 광주전자공업고등학교 교감
김민선 빛고을고등학교 교사
김성민 광주과학고등학교 교사
김윤미 운남고등학교 교사
김진아 광주공업고등학교 교사
성춘기 광주자동화설비마이스터고등학교 교사
천혁진 전남대학교사범대학부설고등학교 교사
김재희 광주광역시교육청 장학사
문경호 광주광역시교육청 장학사
정소연 광주광역시교육청 장학사

광주광역시 고등학교 교육과정

발행일 : 2024년 9월 30일

발행인 : 광주광역시교육감 이정선

발행처 : 광주광역시교육청

이 책자는 아래 홈페이지에서 다시 볼 수 있습니다.
< 광주광역시교육청 홈페이지 → 교직원 → 교육과정 홈페이지 >



2025학년도
광주광역시 **고등학교 교육과정**



광주광역시교육청
GWANGJU METROPOLITAN
OFFICE OF EDUCATION