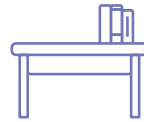
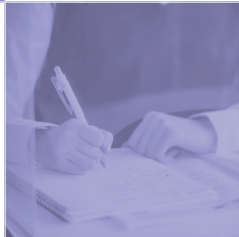


2024학년도

# 광주광역시 고등학교 교육과정



Gwangju  
High school  
Curriculum





# 고 시 문

광주광역시교육청 고시 제2023-9호

초·중등교육법 제23조 제2항과 지방교육자치에 관한 법률 제20조 제6호, 교육부 고시 제2022-2호(2022. 1. 17.)에 의거하여 광주광역시  
고등학교 교육과정을 다음과 같이 고시합니다.

2023년 6월 16일

광주광역시교육감

광주광역시 고등학교 교육과정은 [별책]과 같습니다.

## 부 칙

1. 이 교육과정은 다음과 같이 적용합니다.
  - 가. 2024년 3월 1일 특성화 고등학교 및 산업수요 맞춤형 고등학교는 전 학년에 적용합니다.
  - 나. 2024년 3월 1일 일반 고등학교(자율고 포함)와 특수 목적 고등학교(예술 계열·체육 계열) 1, 2학년에 적용합니다.
2. 광주광역시교육청 고시 제2022-8호, 2023학년도 광주광역시 고등학교 교육과정은 2024년 2월 29일로 폐지합니다.



# 차례



## 제1부 광주광역시 교육과정의 방향

Ⅰ. 광주교육의 지향점 .....	3
Ⅱ. 광주광역시 교육과정의 성격 .....	5

## 제2부 광주광역시 고등학교 교육과정 편성·운영

Ⅰ. 학교 교육과정 편성·운영의 바탕	
1. 교육 목표 .....	10
2. 기본 사항 .....	10
3. 편제 .....	11
4. 학점 배당 기준 .....	12
5. 보통 교과 .....	14
6. 전문 교과 .....	15
7. 수업 일수 및 수업 시수 .....	21
Ⅱ. 학교 교육과정 편성·운영	
1. 편성·운영의 기준 .....	24
2. 편성·운영의 세부 사항 .....	31
3. 창의적 체험활동 .....	34
4. 교수·학습 .....	36



## 차 례



5. 평가 .....	37
6. 모든 학생을 위한 교육 기회의 제공 .....	39

### Ⅲ. 학교 교육과정 지원

1. 학교 교육과정 편성·운영 시 고려 사항 .....	42
2. 학교 교육과정 편성·운영의 평가 .....	43
3. 교육청 수준의 지원 .....	44

### Ⅳ. 교육감 승인 및 보고에 관한 사항

1. 승인 사항 .....	48
2. 제출 및 보고 사항 .....	49

## 부 록

〈서식 1〉 계열(학과) 신설·개편에 따른 교육과정 편성 승인 신청서 .....	52
〈서식 2〉 교과목(대학 과목 선이수제 과목 및 국제공인 과목) 신설 승인 신청서 .....	53
〈서식 3〉 교과 교육과정(과목 신설 시) .....	54
〈서식 4〉 인정도서 승인 신청서	
〈서식 4-1〉 개발 도서용 .....	55
〈서식 4-2〉 시중 유통 도서용 .....	56
〈서식 5〉 교육과정 편성 변경 보고서 .....	57
〈서식 6〉 수업 일수 감축 운영 보고서 .....	58



# 제 1 부

## 광주광역시 교육과정의 방향

- I. 광주교육의 지향점
- II. 광주광역시 교육과정의 성격

Gwangju Metropolitan Office of Education









## I. 광주교육의 지향점

### 단 한 명의 아이도 포기하지 않는 광주교육

광주교육은 사회 변화와 시대적 요구를 반영하며 변화하고 발전해 왔다. 새로운 광주교육은 학생독립운동, 5·18민주화운동으로 상징되는 의향 정신과 문화예술의 예향 전통을 이어받아 미래를 함께 여는 혁신적 포용교육을 추구한다.

혁신적 포용교육은 교육공동체의 소통과 협력으로 미래를 여는 교육, 학생의 꿈을 실현하는 인간중심 교육, 개인의 성장이 어우러져 공동체의 변화와 발전으로 이어지는 선순환 교육을 의미한다.

또한 혁신적 포용교육은 지능정보기술(ICBM, IoT, Cloud Computing, Big Data, Mobile의 약자)을 활용해 살아갈 머지않은 미래를 대비하기 위한 교양으로서의 지능정보기술 활용 교육을 강화하고, 지능정보기술을 활용한 초개인화 학습자 맞춤형 교육으로 나아가는 학교 교육의 새로운 변화를 의미한다.

광주교육은 창의성을 갖춘 가슴 따뜻한 세계민주시민을 기르고자 한다. 이를 위해 미래사회를 주도할 수 있는 창의성과 예술적 감수성을 키우고, 기후생태 환경 등의 변화에 능동적으로 대응하며 문제를 해결할 수 있는 실천적 역량을 키우고자 한다.

이를 위해, 광주교육은 다음과 같은 교육을 지향한다.

#### 첫째, 모두의 꿈을 실현해 주는 다양성 교육

광주교육은 개개인의 요구와 필요를 바탕으로 누구나 원하는 교육을 받을 수 있는 다양성 교육을 지향한다. 다양성 교육은 학생 개개인이 학력, 직업 능력, 디지털 소양, 문화예술 감수성, 인성 등을 포괄한 실력을 키우는 교육을 의미한다. 이를 위해 광주교육은 학생이 꿈꾸는 미래를 실현하기 위한 맞춤형 교육으로 학생의 성장을 지원하고자 한다.



### **둘째, 삶의 힘을 키워주는 책임 교육**

광주교육은 학생이 삶의 문제를 스스로 해결할 수 있도록 지원해주는 책임교육을 지향한다. 학교는 학생의 자기주도적 학습능력을 길러 기초소양을 익히게 하고 평생학습자로 성장할 수 있도록 지원한다. 이를 위해 광주교육은 학생이 처한 환경과 학교의 여건을 고려한 학교 교육과정의 자율성을 확대하고 학교 간 교육격차 완화를 위해 노력하고자 한다.

### **셋째, 희망사다리가 되는 공정 교육**

광주교육은 누구나 교육적 혜택을 누려 학생 자신이 원하는 꿈을 이룰 수 있는 공정교육을 지향한다. 공정교육은 학교 교육을 통해 학생이 자존감, 도전 의식을 높이고 성취감을 경험할 수 있음을 의미한다. 이를 위해 광주교육은 모두를 위한 차별 없는 보편적 교육복지의 완성을 위해 노력하고자 한다.

### **넷째, 상상이 현실이 되는 미래 교육**

광주교육은 미래사회 변화에 대응하고 지속가능한 삶을 추구하는 미래 교육을 지향한다. 미래 교육은 미래 기술을 바탕으로 인공지능 시대, 기후·생태 환경 변화 등 예측 불가능한 상황에 대처할 수 있는 능력을 함양하는 교육이다. 이를 위해 광주교육은 에듀테크 교육환경을 구축하고 미래형 교수·학습 방법을 적극 도입하여 지능정보기술 활용 교육을 강화한다. 더불어 인공지능 시대의 주체로서 인간다움을 정립하고 연대할 수 있는 디지털 시민의식과 공동체성을 강조하는 인간 중심 교육으로 나아가고자 한다.

### **다섯째, 모두가 함께하는 상생 교육**

광주교육은 학교, 마을, 지역사회와 함께하는 상생 교육을 지향한다. 교육의 경계는 학교를 넘어 마을과 지역사회 등으로 확대되고 있다. 따라서 마을과 학교가 소통하고 협력하여 함께 만드는 교육이 중요하다. 광주교육은 소통하며 함께하는 상생 교육을 통해 광주가 인재를 키우고, 그 인재가 광주를 키우는 선순환 교육을 실현하고자 한다.



## II. 광주광역시 교육과정의 성격

광주광역시 교육과정은 국가 수준의 교육과정을 기반으로 혁신적 포용 교육을 실현하는 지역 수준의 교육과정이다. 광주광역시 교육과정은 학교 교육과정의 실제화를 위해 존재하며, 교원의 전문성과 학생, 학부모, 지역사회의 참여와 소통으로 함께 만들고 실천하는 교육과정이다.

학교는 국가 수준 교육과정과 광주광역시 교육과정을 바탕으로 학생과 지역의 특성을 고려하여 자율적인 학교 교육과정을 개발·운영한다.

### 1. 모든 학생의 성장을 지원하는 교육과정

광주광역시 교육과정은 모든 학생이 스스로 배움과 성장의 주체가 되어 다양한 꿈을 실현하도록 돕는 인간중심 교육과정이다. 이 교육과정은 삶의 주체로서 학생이 성장할 수 있는 유의미한 학습 경험을 제공하여 학습자의 주도성을 키울 수 있도록 지원하는 교육과정이다. 또한 학생의 다양한 요구와 필요에 적합한 공평하고 균등한 교육 기회를 제공하고 학생의 참여와 선택을 중시하는 학습자 맞춤형 교육과정이다.

이를 위해 학교는 교육활동을 통해 자기 주도적 학습 능력과 기초 소양을 갖춘 평생 학습자로 성장할 수 있도록 교육 내용을 구성한다. 또한 학생들이 학습 경험의 폭과 깊이를 확장하면서 융합적으로 사고하고 창의적으로 문제를 해결하는 능력을 기르도록 수업을 설계한다. 교육과정-수업-평가를 순환적으로 일원화하여 학생 개개인의 성장에 도움이 되는 교육과정을 운영하여 단 한 명의 아이도 포기하지 않는 책임교육을 실현한다.

### 2. 공동체의 행복을 추구하는 미래 교육과정

광주광역시 교육과정은 학생 개개인의 성장과 자아실현을 통해 미래 사회의 변화에 대응하고 공동체 삶의 질을 높이는 교육과정을 지향한다. 또한 교육 구성원들이 포용성을 바탕으로 자신이 속한 공동체와 상호연대하고 자연과 공존하는 지속 가능한 삶을 영위하는 힘을 키우는 교육과정이다.



이를 위해 학교는 교육 구성원들의 상호 협력에 기반하여 토의·토론, 주제 탐구, 디지털 기기 등을 활용한 다양한 교수·학습 방안을 연구해야 한다. 학습의 주도자로서 학생의 배움이 공동체의 삶으로 확장할 수 있도록 마을과 지역사회와 연계하여 유의미한 학습 경험을 제공해야 한다. 이러한 학교 교육을 통해 성장한 학생들이 미래 사회의 변화를 주도하는 다양한 인재로서 지능정보기술 활용 중심 도시, 기후환경생태도시를 이끌어 공동체의 행복을 이끄는 교육의 선순환 효과를 기대한다.

### 3. 학교 교육과정의 자율성을 지원하는 교육과정

광주광역시 교육과정은 학교가 자율적으로 교육과정을 운영할 수 있도록 지원하는 교육과정이다. 또한 교육과정 운영의 주체가 되는 교사의 전문성을 지원하는 교육과정이다. 이를 위해 광주광역시 교육과정은 학교가 학생의 삶을 반영한 다양하고 창의적인 교육과정을 개발·운영할 수 있도록 실질적인 방안을 제시한다.

학교와 교사는 지역사회의 특수성과 교육공동체의 요구를 분석하여 학생의 학습 선택권을 확대하고 학습 경험의 질을 높이고 폭을 넓히는 교육과정을 운영한다. 또한 민주적 절차와 소통을 통해 지역과 연계한 교육과정을 설계·운영하고 평가하며, 교육과정의 지속적 개선을 위해 노력한다. 그리고 학생의 요구와 지역사회의 특수성에 맞추어 개별화된 맞춤형 교육과정을 편성·운영함에 있어 다양하고 특색있는 교육활동과 환경이 마련되도록 하고 교육과정 중심의 자율적인 학교 문화를 구현한다.

## 제 2 부

# 광주광역시 고등학교 교육과정 편성·운영

- I. 학교 교육과정 편성운영의 바탕
- II. 학교 교육과정의 편성운영
- III. 학교 교육과정 운영과 지원
- IV. 교육감 승인 및 보고에 관한 사항

Gwangju Metropolitan Office of Education







## 1. 학교 교육과정 편성·운영의 바탕



1. 교육 목표
2. 기본 사항
3. 편제
4. 학점 배당 기준
5. 보통 교과
6. 전문 교과
7. 수업 일수 및 수업 시수





# I. 학교 교육과정 편성·운영의 바탕

## 1. 교육 목표

고등학교 교육은 중학교 교육의 성과를 바탕으로, 학생의 적성과 소질에 맞게 진로를 개척하며 세계와 소통하는 민주시민으로서의 자질을 함양하는 데에 중점을 둔다.

- 가. 성숙한 자아의식과 바른 품성을 갖추고, 자신의 진로에 맞는 지식과 기능을 익히며 평생학습의 기본 능력을 기른다.
- 나. 다양한 분야의 지식과 경험을 융합하여 창의적으로 문제를 해결하고, 새로운 상황에 능동적으로 대처하는 능력을 기른다.
- 다. 인문·사회·과학·기술 소양과 다양한 문화에 대한 이해를 바탕으로 새로운 문화 창출에 기여할 수 있는 자질과 태도를 기른다.
- 라. 국가 공동체에 대한 책임감을 바탕으로 배려와 나눔을 실천하며 세계와 소통하는 민주 시민으로서의 자질과 태도를 기른다.

## 2. 기본 사항

- 가. 고등학교는 선택 중심 교육과정으로 편성·운영한다.
- 나. 선택 중심 교육과정에서는 학생들의 기초 영역 학습을 강화하고 진로 및 적성에 맞는 학습이 가능하도록 4개의 교과 영역으로 구분하고 교과(군)별 필수 이수 학점을 편성·운영한다. 특성화 고등학교와 산업수요 맞춤형 고등학교는 보통 교과의 4개 교과 영역과 전문 교과로 구분하고 필수 이수 학점을 편성·운영한다.
- 다. 고등학교 교과는 보통 교과와 전문 교과로 구분하며, 학생들의 기초 소양 함양과 기본 학력을 보장하기 위하여 보통 교과에 공통 과목을 개설하여 모든 학생이 이수하도록 한다.





### 3. 편제

가. 고등학교 교육과정은 교과(군)와 창의적 체험활동으로 편성한다.

나. 교과는 보통 교과와 전문 교과로 한다.

#### 1) 보통 교과

가) 보통 교과의 영역은 기초, 탐구, 체육·예술, 생활·교양으로 구성하며, 교과(군)는 국어, 수학, 영어, 한국사, 사회(역사/도덕 포함), 과학, 체육, 예술, 기술·가정/제2외국어/한문/교양으로 한다.

나) 보통 교과는 공통 과목과 선택 과목으로 구분한다. 공통 과목은 국어, 수학, 영어, 한국사, 통합사회, 통합과학(과학탐구실험 포함)으로 하며, 선택 과목은 일반 선택 과목과 진로 선택 과목으로 구분한다.

#### 2) 전문 교과

가) 전문 교과는 전문 교과Ⅰ과 전문 교과Ⅱ로 구분한다.

나) 전문 교과Ⅰ은 과학, 체육, 예술, 외국어, 국제 계열에 관한 과목으로 한다.

다) 전문 교과Ⅱ는 국가직무능력표준에 따라 경영·금융, 보건·복지, 디자인·문화 콘텐츠, 미용·관광·레저, 음식 조리, 건설, 기계, 재료, 화학 공업, 섬유·의류, 전기·전자, 정보·통신, 식품 가공, 인쇄·출판·공예, 환경·안전, 농림·수산·해양, 선박 운항 등에 관한 과목으로 한다. 전문 교과Ⅱ의 과목은 전문 공통 과목, 기초 과목, 실무 과목으로 구분한다.

다. 창의적 체험활동은 자율 활동, 동아리 활동, 봉사 활동, 진로 활동으로 한다.



## 4. 학점 배당 기준

- 가. 일반 고등학교(자율 고등학교 포함)와 특수 목적 고등학교(산업수요 맞춤형 고등학교 제외)

구분	교과 영역	교과(군)	공통 과목(학점)	필수 이수 학점	자율 편성 학점
교과 (군)	기초	국어	국어(8)	10	학생의 적성과 진로를 고려하여 편성
		수학	수학(8)	10	
		영어	영어(8)	10	
		한국사	한국사(6)	6	
	탐구	사회 (역사/도덕 포함)	통합사회(8)	10	
		과학	통합과학(8) 과학탐구실험(2)	12	
	체육·예술	체육		10	
		예술		10	
	생활·교양	기술·가정/ 제2외국어/ 한문/교양		16	
	소계				
창의적 체험활동				18(306시간)	
총 이수 학점				192	

- 1) 1학점은 50분을 기준으로 하여 17회를 이수하는 수업량이다. 단, 1회는 학교가 자율적으로 운영할 수 있다.
- 2) 1시간의 수업은 50분을 원칙으로 하되, 기후 및 계절, 학생의 발달 정도, 학습 내용의 성격, 학교 실정 등을 고려하여 탄력적으로 편성·운영할 수 있다.
- 3) 공통 과목은 2학점 범위 내에서 감하여 편성·운영할 수 있다. 단, 한국사는 6학점 이상 이수하되 2개 학기 이상 편성하도록 한다.
- 4) 과학탐구실험은 이수 학점 증감 없이 편성·운영하는 것을 원칙으로 하되, 과학 계열, 체육 계열, 예술 계열 고등학교의 경우 학교 실정에 따라 탄력적으로 운영할 수 있다.
- 5) 필수 이수 학점의 학점 수는 해당 교과(군)의 '최소 이수 학점'으로 공통 과목 학점 수를 포함한다. 특수 목적 고등학교와 자율형 사립 고등학교의 경우 예술 교과(군)는 5학점 이상, 생활·교양 영역은 12학점 이상 이수할 것을 권장한다.
- 6) 기초 교과 영역 이수 학점 총합은 교과 총 이수 학점의 50%를 초과하지 않도록 한다.
- 7) 창의적 체험활동의 학점은 최소 이수 학점이며 ( )안의 숫자는 이수 학점을 이수 시간 수로 환산한 것이다.
- 8) 총 이수 학점 수는 고등학교 3년간 이수해야 할 '최소 이수 학점'을 의미한다.



나. 특성화 고등학교와 산업수요 맞춤형 고등학교

구분	교과 영역	교과(군)	공통 과목(학점)	필수 이수 학점	자유 편성 학점
교과 (군)	기초	국어	국어(8)	24	학생의 적성·진로와 산업계 수요를 고려하여 편성
		수학	수학(8)		
		영어	영어(8)	6	
		한국사	한국사(6)		
	탐구	사회 (역사/도덕 포함)	통합사회(8)	12	
		과학	통합과학(8)		
	체육·예술	체육		8	
		예술		6	
	생활·교양	기술·가정/ 제2외국어/ 한문/교양		10	
	소계				
전문 교과 II	17개 교과(군) 등		86		
창의적 체험활동				18(288시간)	
총 이수 학점				192	

- 1) 1학점은 50분을 기준으로 하여 16회를 이수하는 수업량이다.
- 2) 1시간의 수업은 50분을 원칙으로 하되, 기후 및 계절, 학생의 발달 정도, 학습 내용의 성격 등과 학교 실정 등을 고려하여 탄력적으로 편성·운영할 수 있다.
- 3) 공통 과목은 2학점 범위 내에서 감하여 편성·운영할 수 있다. 단, 한국사는 6학점 이상 이수하되 2개 학기 이상 편성하도록 한다.
- 4) 필수 이수 학점의 학점 수는 해당 교과(군)의 '최소 이수 학점'을 의미한다.
- 5) 창의적 체험활동의 학점은 최소 이수 학점이며 ( )안의 숫자는 이수 학점을 이수 시간 수로 환산한 것이다.
- 6) 총 이수 학점 수는 고등학교 3년간 이수해야 할 '최소 이수 학점'을 의미한다.



## 5. 보통 교과

교과 영역	교과(군)	공통 과목	선택 과목	
			일반 선택	진로 선택
기초	국어	국어	화법과 작문, 독서, 언어와 매체, 문학	실용 국어, 심화 국어, 고전 읽기
	수학	수학	수학Ⅰ, 수학Ⅱ, 미적분, 확률과 통계	기본 수학, 실용 수학, 인공지능 수학, 기하, 경제 수학, 수학교재 탐구
	영어	영어	영어 회화, 영어Ⅰ, 영어 독해와 작문, 영어Ⅱ	기본 영어, 실용 영어, 영어권 문화, 진로 영어, 영미 문학 읽기
	한국사	한국사		
탐구	사회 (역사/도덕 포함)	통합사회	한국지리, 세계지리, 세계사, 동아시아사, 경제, 정치와 법, 사회·문화, 생활과 윤리, 윤리와 사상	여행지리, 사회문제 탐구, 고전과 윤리
	과학	통합과학 과학탐구실험	물리학Ⅰ, 화학Ⅰ, 생명과학Ⅰ, 지구과학Ⅰ	물리학Ⅱ, 화학Ⅱ, 생명과학Ⅱ, 지구과학Ⅱ, 과학사, 생활과 과학, 융합과학
체육 · 예술	체육		체육, 운동과 건강	스포츠 생활, 체육 탐구
	예술		음악, 미술, 연극	음악 연주, 음악 감상과 비평 미술 창작, 미술 감상과 비평
생활 · 교양	기술·가정		기술·가정, 정보	농업 생명 과학, 공학 일반, 창의 경영, 해양 문화와 기술, 가정과학, 지식 재산 일반, 인공지능 기초
	제2외국어		독일어Ⅰ, 일본어Ⅰ, 프랑스어Ⅰ, 러시아어Ⅰ, 스페인어Ⅰ, 이탈리아어Ⅰ, 중국어Ⅰ, 베트남어Ⅰ	독일어Ⅱ, 일본어Ⅱ, 프랑스어Ⅱ, 러시아어Ⅱ, 스페인어Ⅱ, 이탈리아어Ⅱ, 중국어Ⅱ, 베트남어Ⅱ
	한문		한문Ⅰ	한문Ⅱ
	교양		철학, 논리학, 심리학, 교육학, 종교학, 진로와 직업, 보건, 환경, 실용 경제, 논술	

- 1) 선택 과목의 기본 단위 수는 5학점이다.
- 2) 교양 교과목을 제외한 일반 선택 과목은 2학점 범위 내에서 증감하여 편성·운영할 수 있다.
- 3) 교양 교과목과 진로 선택 과목은 3학점 범위 내에서 증감하여 편성·운영할 수 있다.
- 4) 체육 교과는 매 학기 편성하도록 한다. 단, 특성화 고등학교와 산업수요 맞춤형 고등학교의 경우, 현장 실습이 있는 학년에는 탄력적으로 운영할 수 있다.



## 6. 전문 교과

### 가. 전문 교과 I

교과(군)	과목			
과학 계열	심화 수학 I	심화 수학 II	고급 수학 I	고급 수학 II
	고급 물리학	고급 화학	고급 생명과학	고급 지구과학
	물리학 실험	화학 실험	생명과학 실험	지구과학 실험
	정보과학	융합과학 탐구	과학과제 연구	생태와 환경
체육 계열	스포츠 개론	체육과 진로 탐구	체육 지도법	육상 운동
	체조 운동	수상 운동	개인·대인 운동	단체 운동
	체육 전공 실기 기초	체육 전공 실기 심화	체육 전공 실기 응용	
	스포츠 경기 체력	스포츠 경기 실습	스포츠 경기 분석	
예술 계열	음악 이론	음악사	시창·청음	음악 전공 실기
	합창	합주	공연 실습	
	미술 이론	미술사	드로잉	평면 조형
	입체 조형	매체 미술	미술 전공 실기	
	무용의 이해	무용과 몸	무용 기초 실기	무용 전공 실기
	무용 음악 실습	안무	무용과 매체	무용 감상과 비평
	문예 창작 입문	문학 개론	문장론	문학과 매체
	고전문학 감상	현대문학 감상	시 창작	소설 창작
	극 창작			
	연극의 이해	연기	무대기술	연극 제작 실습
	연극 감상과 비평	영화의 이해	영화기술	시나리오
	영화 제작 실습	영화 감상과 비평		
	사진의 이해	기초 촬영	암실 실기	중급 촬영
사진 표현 기법	영상 제작의 이해	사진 영상 편집	사진 감상과 비평	
외국어 계열	심화 영어 회화 I	심화 영어 회화 II	심화 영어 I	심화 영어 II
	심화 영어 독해 I	심화 영어 독해 II	심화 영어 작문 I	심화 영어 작문 II
	전공 기초 독일어	독일어 회화 I	독일어 회화 II	독일어 독해와 작문 I
	독일어 독해와 작문 II	독일어권 문화		
	전공 기초 프랑스어	프랑스어 회화 I	프랑스어 회화 II	프랑스어 독해와 작문 I
	프랑스어 독해와 작문 II	프랑스어권 문화		
	전공 기초 스페인어	스페인어 회화 I	스페인어 회화 II	스페인어 독해와 작문 I
	스페인어 독해와 작문 II	스페인어권 문화		
	전공 기초 중국어	중국어 회화 I	중국어 회화 II	중국어 독해와 작문 I
	중국어 독해와 작문 II	중국 문화		
	전공 기초 일본어	일본어 회화 I	일본어 회화 II	일본어 독해와 작문 I
	일본어 독해와 작문 II	일본 문화		
	전공 기초 러시아어	러시아어 회화 I	러시아어 회화 II	러시아어 독해와 작문 I
	러시아어 독해와 작문 II	러시아 문화		
전공 기초 아랍어	아랍어 회화 I	아랍어 회화 II	아랍어 독해와 작문 I	
아랍어 독해와 작문 II	아랍 문화			
전공 기초 베트남어	베트남어 회화 I	베트남어 회화 II	베트남어 독해와 작문 I	
베트남어 독해와 작문 II	베트남 문화			
국제 계열	국제 정치	국제 경제	국제법	지역 이해
	한국 사회의 이해	비교 문화	세계 문제와 미래 사회	국제 관계와 국제기구
	현대 세계의 변화	사회 탐구 방법	사회과제 연구	

- 1) 전문 교과 I의 각 과목별 이수 학점은 2학점 이상으로 한다. 단, 과학, 외국어, 국제에 관한 교과목의 각 과목별 이수 단위는 5학점을 기본으로 하되, 3학점 범위 내에서 증감하여 편성·운영할 수 있다.
- 2) 국제 계열 고등학교에서 이수하는 외국어 과목은 외국어 계열 과목에서 선택하여 이수한다.



## 나. 전문 교과 II

교과(군)	과목군			기준 학과	
	전문·공통 과목	기초 과목	실무 과목		
경영·금융	성공적인 직업생활	상업 경제 기업과 경영 사무 관리 회계 원리 회계 정보 처리 시스템 기업 자원 통합 관리 세무 일반 유통 일반 국제 상무 비즈니스 영어 금융 일반 보험 일반 마케팅과 광고 창업 일반 커뮤니케이션 전자 상거래 일반	총무 비서 사무 행정 회계 실무 구매 조달 공정 관리 공급망 관리 수출입 관리 유통 관리 카드 영업 무역 금융 업무 손해 사정 전자 상거래 실무 방문 판매	노무 관리 인사 예산·자금 세무 실무 자재 관리 품질 관리 물류 관리 원산지 관리 창구 사무 증권 거래 업무 보험 모집 고객 관리 매장 판매	경영·사무과 재무·회계과 유통과 금융과 판매과
보건·복지		인간 발달 보육 원리와 보육 교사 보육 과정 아동 생활 지도 아동 복지 보육 실습 생활 서비스 산업의 이해 복지 서비스의 기초 사회 복지 시설의 이해 공중 보건 인체 구조와 기능 간호의 기초 기초 간호 임상 실무 보건 간호	영·유아 놀이 지도 영·유아 건강·안전·영양 지도 사회 복지 시설 실무	영·유아 교수 방법 대인 복지 서비스	보육과 사회복지과 보건간호과
디자인· 문화 콘텐츠		디자인 제도 디자인 일반 조형 색채 관리 컴퓨터 그래픽 미디어 콘텐츠 일반 문화 콘텐츠 산업 일반 영상 제작 기초	시각 디자인 실내 디자인 디지털 디자인 영화 콘텐츠 제작 광고 콘텐츠 제작 게임 디자인 애니메이션 콘텐츠 제작 캐릭터 제작	제품 디자인 색채 디자인 방송 콘텐츠 제작 음악 콘텐츠 제작 게임 기획 게임 프로그래밍 만화 콘텐츠 제작 스마트 문화 앱 콘텐츠 제작	디자인과 문화콘텐츠과
미용·관광· 레저		미용의 기초 미용 안전·보건 관광 일반 관광 사업 관광 서비스 관광 영어 관광 일본어 관광 중국어	헤어 미용 메이크업 여행 서비스 실무 호텔 식음료 서비스 실무 유원 시설 서비스 실무	피부 미용 네일 미용 호텔 객실 서비스 실무 카지노 서비스 실무	미용과 관광·레저과
음식 조리		식품과 영양 급식 관리	한국 조리 중식 조리 소믈리에 바텐더	서양 조리 일식 조리 바리스타	조리·식음료과



교과(군)	과목군			기준 학과	
	전문 공통 과목	기초 과목	실무 과목		
건설		공업 일반 기초 제도 토목 일반 토목 도면 해석과 제도 토목 기초 실습 건축 일반 건축 도면 해석과 제도 건축 기초 실습 조경	토공·포장 시공 지적 공간 정보 융합 서비스 건축 도장 시공 단열·수장 시공 건축 마감 시공 조경 시공 조경 설계	측량 공간 정보 구축 건축 목공 시공 창호 시공 철근 콘크리트 시공 경량 철골 시공 조경 관리	토목과 건축시공과 조경과
기계		기계 제도 기계 기초 공작 전자 기계 이론 기계 일반 자동차 일반 냉동 공조 일반 유체 기계 자동차 기관 자동차 샤프트 자동차 전기·전자 제어 선체 도면 독도와 제도 선박 이론 선박 구조 선박 건조 항공기 일반 항공기 실무 기초	기계요소 설계 선반 가공 연삭 가공 축정 방전 가공 워터제트 가공 사출 금형 설계 사출 금형 품질 관리 프레스 금형 설계 프레스 금형 품질 관리 기계 수동 조립 운반 하역 기계 설치·정비 섬유 기계 설치·정비 고무 플라스틱 기계 설치·정비 송강기 설치·정비 자전거 정비 냉동 공조 장치 설치 냉동 공조 유지·보수 관리 자동차 전기·전자 장치 정비 자동차 샤프트 정비 자동차 도장 자동차 영업 선체 가공 선박 도장 기장 생산 선장 생산 선체 생산 설계 항공기 엔진·프로펠러 제작 항공기 기체 정비 항공기 양복 엔진 정비 항공기 계통 정비 헬리콥터 정비 소형 무인기 정비	기계 제어 설계 밀링 가공 컴퓨터 활용 생산 성형 가공 레이저 가공 플라스마 가공 사출 금형 제작 사출 금형 조립 프레스 금형 제작 프레스 금형 조립 기계 소프트웨어 개발 건설 광산 기계 설치·정비 공장 기계 설치·정비 농업용 기계 설치·정비 오토바이 정비 냉동 공조 설계 보일러 장치 설치 보일러 설치·정비 자동차 엔진 정비 자동차 차체 정비 자동차 정비 검사 자동차 튜닝 선체 조립 선체 품질 관리 전장 생산 선실 의장 생산 항공기 기체 제작 항공기 전기·전자 장비 제작 항공기 가스 터빈 엔진 정비 항공기 프로펠러 정비 항공기 전기·전자 장비 정비 항공기 정비 관리	기계과 냉동공조과 자동차과 조선과 항공과
재료		재료 시험 세라믹 재료 세라믹 원리·공정 재료 일반 산업 설비	주조 제강 금속 재료 가공 압연 도금 광학 재료 생체 세라믹 재료 내화물 도자기 탄소 제품 배관 시공 가스 텅스텐 아크 용접 서브머지드 아크 용접	제선 금속 열처리 금속 재료 신뢰성 시험 비철 금속 제련 전기·전자 재료 내열 구조 재료 유리·법랑 연삭재 시멘트 판금 제관 파복 아크 용접 이산화탄소·가스 메탈 아크 용접 로봇 용접	금속재료과 세라믹과 산업설비과



교과(군)	과목군			기준 학과	
	전문·공동 과목	기초 과목	실무 과목		
화학 공업		공업 화학 제조 화학 단위 조작	화학 분석 화학 공정 유지 운영 고분자 제품 제조 기능성 정밀 화학 제품 제조 플라스틱 제품 제조	화학공업과	
섬유·의류		섬유 재료 섬유 공정 염색·가공 기초 의류 재료 관리 패션 디자인의 기초 의복 구성의 기초 패션 마케팅	방적 제포 텍스타일 디자인 생산 현장 관리 패턴 메이킹 서양 의복 구성과 생산 가족·포피 디자인과 생산 한국 의복 구성과 생산	섬유과 의류과	
전기·전자		전기 회로 전기 기기 전기 설비 자동화 설비 전기·전자 기초 전자 회로 전기·전자 측정 디지털 논리 회로	수력 발전 설비 운영 원자력 발전 설비 운영 송·변전 배전 설비 운영 직류송전제어노출사됨설비제작 전기 기기 제작 전기 설비 운영 외선 공사 자동 제어 기기 제작 자동 제어 시스템 운영 전기 철도 시설물 유지 보수 철도 신호 제어 시설물 유지 보수 전자 제품 생산 전자 부품 생산 전자 부품 소프트웨어 개발 전자 제품 영업 가전 기기 응용 소프트웨어 개발 전자 응용 기기 소프트웨어 개발 가전 기기 기구 개발 산업용 전자 기기 기구 개발 전자 응용 기기 기구 개발 정보 통신 기기 기구 개발 반도체 개발 반도체 장비 디스플레이 개발 디스플레이 장비 부품 개발 로봇 기구 개발 로봇 지능 개발 의료 기기 인허가 의료 기기 연구·개발 레이저 개발 3D 프린터 개발 가상 훈련 시스템 설계·검증	화력 발전 설비 운영 원자력 발전 전기 설비 정비 직류송전 전력 변환 설비 제작 전기 기기 설계 전기 기기 유지 보수 내선 공사 변전 설비 공사 자동 제어 시스템 유지 정비 전기 철도 시공 철도 신호 제어 시공 전자 제품 기획 전자 부품 기구 개발 전자 제품 설치·정비 가전 기기 시스템 소프트웨어 개발 산업용 전자 기기 소프트웨어 개발 가전 기기 하드웨어 개발 산업용 전자 기기 하드웨어 개발 전자 응용 기기 하드웨어 개발 정보 통신 기기 하드웨어 개발 정보 통신 기기 소프트웨어 개발 반도체 제조 반도체 재료 디스플레이 생산 로봇 하드웨어 설계 로봇 소프트웨어 개발 로봇 유지 보수 의료 기기 생산 광부품 개발 LED 기술 개발 3D 프린터용 제품 제작 가상 훈련 구동 엔지니어링	전기와 전자과
정보·통신		통신 일반 통신 시스템 정보 통신	네트워크 구축 무선 통신 구축 방송 제작 시스템 운용	방송·통신과 정보컴퓨터 과	





교과(군)	과목군			기준 학과	
	전문·공통 과목	기초 과목	실무 과목		
식품 가공		방송 일반 정보 처리와 관리 컴퓨터 구조 프로그래밍 자료 구조 컴퓨터 시스템 일반 컴퓨터 네트워크	시스템 관리 및 지원 시스템 프로그래밍 응용 프로그래밍 화면 구현 빅데이터 분석 정보 보호 관리	컴퓨터 보안 응용 프로그래밍 개발 데이터베이스 프로그래밍 사물 인터넷 서비스 기획	식품가공과
		식품 과학 식품 위생 식품 가공 기술 식품 분석	곡물 가공 식품 품질 관리 면류 식품 가공 축산 식품 가공 유제품 가공 음료·주류 가공 농산 식품 유통 제빵	떡 제조 수산 식품 가공 두류 식품 가공 건강 기능 식품 가공 김치·반찬 가공 농산 식품 저장 제과	
인쇄·출판 ·공예		인쇄 일반 디지털 이미지 재현 출판 일반 공예 일반 공예 재료와 도구	프리프레스 특수 인쇄 출판 편집 도자기 공예 석공예 보석 감정	평판 인쇄 후기공 금속 공예 목공예 섬유 공예 귀금속·보석 디자인	인쇄·출판과 공예과
환경·안전		환경 화학 기초 인간과 환경 산업 안전 보건 기초	수질 관리 폐기물 관리 산업 환경 보건 기계 안전 관리 건설 안전 관리 가스 안전 관리	대기 관리 소음 진동 측정 환경 생태 관리 전기 안전 관리 화공 안전 관리	환경보건과 산업안전과
농림· 수산 해양		농업 이해 농업 기초 기술 농업 경영 재배 농촌과 농지 개발 농산물 유통 농산물 유통 관리 농산물 거래 관광 농업 환경 보전 친환경 농업 생명 공학 기술 농업 정보 관리 농산 식품 가공 원예 생산 자재 조경 식물 관리 화훼 장식 기초 산림 휴양 산림 자원 임산 가공	수도작 재배 육종 종자 유통 보급 농촌 체험 상품 개발 농산물 품질 관리 과수 재배 화훼 장식 산림 조성 임산물 생산 펄프·종이 제조 기금 사육 한우 사육 말 사육 사료 생산 애완동물 미용 바이오 의약품 제조 연안 어업 원양 어업 염 생산 어업 환경 개선 내수면 양식	전특작 재배 종자 생산 농업 생산 관리 농촌 체험 시설 운영 채소 재배 화훼 재배 임업 종묘 산림 보호 버섯 재배 목재 가공 젓소 사육 돼지 사육 종축 동물 약품 제조 수의 보조 농업 생산 환경 조성 근해 어업 내수면 어업 어업 자원 관리 해면 양식 수산 종묘 생산	농업과 원예과 산림자원과 동물자원과 농업기계과 농업토목과 해양생산과 수산양식과 해양레저과



교과(군)	과목군			기준 학과
	전문 공통 과목	기초 과목	실무 과목	
선박 운항	동물 자원 반려동물 관리 실험 동물과 기타 가축 농업 기계 농업 기계 공작 농업 기계 운전·작업 농업과 물 농업 토목 제도·설계 농업 토목 시공·측량 해양의 이해 수산·해운 산업 기초 해양 생산 일반 해양 정보 관리 해양 오염·방제 전자 통신 기초 전자 통신 운용 수산 일반 수산 생물 수산 양식 일반 수산 경영 수산물 유통 양식 생물 질병 해양 환경과 자원 해양 레저 관광 요트 조종 잠수 기술	수산 생물 질병 2관리 어촌 체험 상품 개발 일반 잠수	어촌 체험 시설 운영 수상 레저 기구 조종 산업 잠수	항해과 기관과
	항해 기초 해사 일반 해사 법규 선박 운용 선화 운송 항만 물류 일반 해사 영어 항해사 직무 해운 일반 열기관 선박 보조 기계 선박 전기·전자 기관 실무 기초 기관 직무 일반	선박 운항 관리 선박 통신 선박 기기 운용 선박 기관 정비	선박 안전 관리 선박 갑판 관리 기관사 직무 선박 보조기계 정비	

- 1) 전문 교과II 과목의 각 과목별 이수 학점은 2학점 이상으로 한다.
- 2) 전문 공통 과목, 기초 과목, 실무 과목은 모든 교과(군)에서 선택할 수 있다.



## 7. 수업 일수 및 수업 시수

### 가. 수업 일수

- 1) 초·중등교육법 제24조 제4항의 규정에 의한 학교의 학기는 초·중등교육법 시행령 제44조 제1항의 규정에 의거 매 학년도를 두 학기로 나누되, 제1학기는 3월 1일부터 학교의 수업 일수·휴업일 및 교육과정 운영을 고려하여 학교의 장이 정한 날까지, 제2학기는 제1학기 종료일 다음 날부터 다음 해 2월 말일까지로 한다. 동법 시행령 제44조 제1항의 규정에도 불구하고 자율학교 등의 장은 교육부 장관이 정하는 바에 따라 제105조의 4에 따른 자율학교 등 지정·운영위원회의 심의를 거쳐 학기를 달리 정할 수 있다.
- 2) 초·중등교육법 제24조 제4항과 초·중등교육법 시행령 제45조 제1항에 따른 학교의 수업 일수는 매 학년 190일 이상을 기준으로 하여 학교의 장이 정한다. 다만, 학교의 장은 천재지변, 연구학교의 운영 또는 동법 시행령 제105조에 따른 자율학교의 운영 등 교육과정의 운영상 필요한 경우에는 10분의 1 범위에서 수업 일수를 줄일 수 있으며, 이 경우 다음 학년도 개시 30일 전까지 관할청에 보고하여야 한다.
- 3) 초·중등교육법 제24조 제4항과 초·중등교육법 시행령 제47조 제1항에 따른 학교의 휴업일은 학교의 장이 매 학년도가 시작되기 전에 학교운영위원회의 심의를 거쳐 정하되, 토요일, 관공서의 공휴일 및 여름겨울 휴가가 포함되어야 한다. 또한 학교의 장은 토요일 또는 관공서의 공휴일에 체육대회, 수학여행 등 학교 행사를 개최할 수 있다. 이 경우 미리 학생, 학부모 및 교원의 의견을 듣고 학교운영위원회의 심의를 거쳐 개최되는 학교 행사에 한정하며, 휴업일에 실시한 행사 일수만큼 별도의 휴업일을 정해야 한다. 단, 비상 재해 기타 급박한 사정이 발생한 때에는 임시휴업을 할 수 있으며, 이 경우 학교의 장은 지체 없이 관할청에 이를 보고하여야 한다.



## 나. 수업 시수

- 1) 학교는 교과(군)별 학점 배당 기준을 근거로 지역 및 학교 실정에 맞게 학년별 시간 운영 계획을 수립하여 운영하여야 한다.
- 2) 필수 이수 학점의 학점 수는 해당 교과(군)의 '최소 이수 학점'을 가리키므로 반드시 확보한다. 이때, 1학점은 50분을 기준으로 17회 이수하는 수업량임을 감안하여야 한다. 단, 특성화고등학교와 산업수요 맞춤형 고등학교는 50분을 기준으로 16회 이수하는 수업량이다.
- 3) 학교는 연간 수업 일수와 최소 수업 시수를 확보할 수 있도록 결보강 계획 등을 수립하여 수업 결손을 예방하여야 한다.
- 4) 현장 체험학습(특성화고 현장 실습) 시간은 관련 활동의 수업 시수로 인정할 수 있다.
- 5) 현장 체험학습, 학교 축제 등 교내외 교육활동은 학생의 건강권과 지적·신체적 발달 수준을 고려하여 학교 교육과정 운영 계획에 따라 실제로 교육활동이 이루어지는 시수(1일 최대 8시간)로 편성·운영할 수 있다.



## II. 학교 교육과정 편성·운영



1. 편성운영의 기준
2. 편성운영의 세부 사항
3. 창의적 체험활동
4. 교수학습
5. 평가
6. 모든 학생을 위한 교육 기회의 제공





## II. 학교 교육과정 편성·운영

### 1. 편성·운영의 기준

#### 가. 공통 사항

- 1) 고등학교 교육과정의 총 이수 학점은 192학점이며 교과(군) 174학점, 창의적 체험활동 18학점(306시간)으로 나누어 편성한다. 단, 특성화 고등학교와 산업수요 맞춤형 고등학교는 창의적 체험활동을 18학점(288시간)으로 편성한다.
- 2) 학교는 학생이 3년간 이수할 수 있는 과목을 학년별, 학기별 편성하여 학생과 학부모에게 안내하도록 한다.
- 3) 학교는 학습 부담을 고려하고 의미 있는 학습 활동이 이루어질 수 있도록 학기당 이수 과목 수를 적정하게 편성한다.
- 4) 예술 교과는 광주교육의 지향점에 유의하여 고르게 이수하도록 편성한다.
- 5) 과목의 이수 시기와 학점은 학교에서 자율적으로 편성·운영할 수 있다.
  - 가) 공통 과목은 해당 교과(군)의 선택 과목 이수 전에 편성·운영하는 것을 원칙으로 한다.
  - 나) 동일 과목은 동일 이수 학점으로 편성한다.
  - 다) 공통 과목을 제외한 선택 과목은 한 학기에 이수가 가능하도록 편성하여 학생이 보다 다양한 과목을 선택할 수 있도록 노력해야 한다.
  - 라) 보통 교과의 진로 선택 과목 중 기본 수학, 기본 영어, 실용 국어, 실용 수학, 실용 영어는 해당 교과(군)의 공통 과목 이수 전에 편성·운영할 수 있으며, 필요한 경우 학생의 발달 수준 등을 고려하여 공통 과목으로 대체하여 편성·운영할 수 있다. 이 경우 교과협의회와 학교교육과정위원회 검토 및 학교운영위원회 심의를 거쳐 학교교육과정에 반영하여 운영한다.
- 6) 선택 과목 중에서 위계성을 갖는 과목의 경우, 계열적 학습이 가능하도록 편성한다.
- 7) 학교는 일정 규모 이상의 학생이 이 교육과정에 제시된 선택 과목의 개설을 요청할 경우 해당 과목을 개설해야 한다. 이 경우 교육청이 정하는 지침에 따른다.



- 8) 학교에서 개설하지 않은 선택 과목 이수를 희망하는 학생이 있을 경우, 그 과목을 개설한 다른 학교에서의 이수를 인정한다. 이 경우 교육청이 정하는 지침에 따른다.
- 9) 학교는 필요에 따라 이 교육과정에 제시되어 있는 과목 외에 새로운 과목을 개설하여 운영할 수 있다. 새로운 과목을 개설하여 운영하고자 할 경우에는 이 교육과정에 의거하여 사전에 교육감의 승인을 받아야 한다.  
※ 교육감 승인 사항(부록 <서식 2>, <서식 3> 참조)
- 10) 학교 및 학생의 필요에 따라 지역사회 기관에서 이루어진 학교 밖 교육과 과목 또는 창의적 체험활동으로 이수할 수 있다. 이 경우, 교육청이 정한 해당 지침에 따른다.
- 11) 학생의 특성과 필요에 맞는 교육과정을 제공하기 위해 교육감이 인정하는 다른 교육기관이나 시설 등에 위탁하여 학생을 교육할 수 있다. 이 경우, 교육청이 정한 해당 지침에 따른다.
- 12) 학교는 개인적 특성에 맞는 교육을 특히 필요로 하는 학생들의 교육을 위한 교실(이하 ‘대안교실’이라 한다.)을 둘 수 있다.
  - 가) 대안교실에서의 교육활동은 학교장이 정하는 바에 따라 정규 교육과정에 따른 교과목의 이수로 인정할 수 있다.
  - 나) 학교는 대안교실 운영에 필요한 행재정적 지원을 한다.
- 13) 학교는 필요에 따라 대학 과목 선이수제의 과목을 개설할 수 있고, 국제적으로 공인된 교육과정이나 과목을 개설할 수 있다. 이 경우 사전에 교육감의 승인을 받아야 한다.  
※ 교육감 승인 사항(부록 <서식 2>, <서식 3> 참조)
- 14) 학교는 필요에 따라 교과목의 총 이수 학점을 증배 운영할 수 있다. 단, 특수목적 고등학교와 특성화 고등학교는 전문 교과목의 과목에 한하여 증배 운영할 수 있다.
- 15) 학교는 창의적 체험활동의 영역을 학생들의 발달 수준, 학교의 여건 등을 고려하여 연간 운영 계획을 수립하여 자율적으로 편성·운영하고, 학생의 진로와 연계하여 다양한 활동이 이루어질 수 있도록 한다.
- 16) 학교는 학생이 자신의 진로에 적합한 과목을 체계적으로 이수할 수 있도록 진로지도와 연계하여 선택 과목 이수에 대한 정보를 적극적으로 안내한다.



- 17) 학교는 진로 중심 학생 맞춤형 교육과정 활성화를 위해 다양한 선택 과목을 개설 또는 신설하여 편성하도록 노력한다.
- 18) 학교는 필요에 따라 원격수업을 할 수 있으며, 이 경우 수업 운영에 관한 사항은 교육부 장관이 정하는 지침에 따른다.
- 19) 학교는 과목별 최소 성취 수준을 보장하기 위해 학교의 여건 등을 고려하여 다양한 방식으로 예방보충 지도를 실시하여야 한다. 이와 관련된 구체적인 사항은 교육부 장관이 정하는 지침에 따른다.

#### 나. 일반 고등학교(자율 고등학교 포함)

- 1) 교과(군)의 총 이수 학점 174학점 중 필수 이수 학점은 94학점으로 한다. 단, 필요한 경우 학교는 학생의 진로 및 발달 수준 등을 고려하여 필수 이수 학점을 학생별로 다르게 정할 수 있으며, 이 경우 학교는 기초학력 보충 및 예술체육대안 교육 과정을 2년 이상 별도로 운영할 경우에 한하여 교과(군)별 필수 이수 학점을 감하여 운영할 수 있다. 기초학력 보충 및 예술체육 교육과정의 감축 기준은 특성화 고등학교의 필수 이수 학점 기준에 준한다. 다만, 이러한 경우라도 체육·예술 및 생활교양 교과 영역의 필수 이수 학점을 감하여 편성·운영할 수는 없다. 또한, 학교는 기초학력 보충 및 예술체육대안 교육과정을 운영할 경우 교과협의회, 학교교육과정위원회 검토 및 학교운영위원회의 심의를 거쳐야 한다. 아울러, 학생 개개인의 진로 및 발달 수준 등에 따른 필요를 고려하지 않고 재학생 전체를 대상으로 하여 필수 이수 학점을 조정하지 않도록 해야 한다.
- 2) 학교는 교육과정을 보통 교과 중심으로 편성하되, 필요에 따라 전문 교과의 과목을 개설할 수 있다. 이 경우 해당 전문 교과는 보통 교과의 진로 선택 과목으로 간주하여 편성·운영한다.
- 3) 학교는 학생이 이수하기를 희망하는 일반 선택 과목을 개설하도록 노력해야 하며, 모든 학생이 보통 교과의 진로 선택 과목에서 3개 과목 이상을 이수할 수 있도록 한다.
- 4) 학교가 제2외국어 과목을 개설할 경우, 2개 이상의 과목을 동시에 개설하도록 노력해야 한다.





- 5) 학교는 일정한 절차에 따라 교과특성화학교를 운영할 수 있으며, 교과별로 교과 특성화학교 운영 지침에 따라 교육과정을 편성한다.
- 6) 학교는 소수 선택 과목을 개설하기 위해 학교 간 공동교육과정을 운영할 수 있다. 학교 간 공동교육과정은 해당 교과 영역의 이수 학점 기준을 준수하여 편성한다.
- 7) 체육, 음악, 미술 등의 과정을 개설하는 학교의 경우, 필요에 따라 지역 내 중점 학교 및 지역사회 기관 등을 활용할 수 있다.
- 8) 학교는 직업에 관한 과정을 운영할 수 있다. 이 경우 특성화 고등학교와 산업수요 맞춤형 고등학교의 학점 배당 기준을 적용할 수 있으며, 이 경우 광주광역시교육청 ‘일반(자율) 고등학교 직업 과정 운영 지침’에 따른다.
- 9) 학생의 다양한 진로 선택을 위하여 일반(자율)고등학교 학생을 대상으로 대안 교육과정을 위탁하여 운영할 수 있다. 이 경우, ‘대안교육 위탁기관 지정 및 학생 위탁교육 관련 업무 지침’에 따른다.
- 10) 학교가 필요에 따라 이 교육과정에 명시되지 않은 새로운 과목을 개설할 경우 진로 선택 과목으로 편성한다.

#### 다. 특수 목적 고등학교(산업수요 맞춤형 고등학교 제외)

- 1) 특수 목적 고등학교는 교과(군)의 이수 학점 174학점 중 보통 교과는 85학점 이상 편성하며, 전공 관련 전문 교과I을 72학점 이상 편성한다.
- 2) 보통 교과의 선택 과목은 이와 내용이 유사하거나 관련되는 전문 교과I의 과목으로 대체하여 편성·운영할 수 있다. 이 경우 과목의 기본 학점 수는 보통 교과 선택 과목의 학점 수를 따른다.
- 3) 외국어 계열 고등학교에서는 전문 교과I의 총 이수 학점의 60% 이상을 전공 외국어로 하고, 전공 외국어를 포함한 2개 외국어로 전문 교과I의 과목을 편성해야 한다.
- 4) 국제 계열 고등학교는 전문 교과I의 국제 계열 과목과 외국어 계열 과목을 72학점 이상 이수하되, 국제 계열 과목을 50% 이상 편성한다.



- 5) 이 교육과정에 명시되지 아니한 계열의 교육과정은 유사 계열의 교육과정에 준한다.  
부득이 새로운 계열을 설치하고 그에 따른 교육과정을 편성할 경우와 학교의 실정에 따라 새로운 과목을 편성하여 운영하고자 할 경우에는 이 교육과정에 의거하여 사전에 필요한 절차를 거쳐야 한다.  
※ 교육감 승인 사항(부록 <서식 1> 참조)
- 6) 학교가 필요에 따라 이 교육과정에 명시되지 않은 새로운 과목을 개설할 경우 진로 선택 과목 또는 전문 교과 I로 편성한다.

### 라. 특성화 고등학교 및 산업수요 맞춤형 고등학교

- 1) 학교는 산업수요와 직업의 변화를 고려하여 학과를 개설하고, 학과별 인력 양성 유형, 학생의 취업 역량과 경력 개발 등을 고려하여 직업기초능력 및 직무능력을 함양할 수 있도록 교육과정을 편성·운영한다.
- 가) 학교는 교과(군)의 이수 단위 174학점 중 보통 교과를 66학점 이상, 전문 교과Ⅱ를 86학점 이상 편성한다. 단, 필요한 경우 학교는 학생의 진로 및 발달 수준 등을 고려하여 필수 이수 학점을 학생별로 다르게 정할 수 있으며, 이 경우 학교는 기초학력 보충 및 예술체육대안 교육과정을 2년 이상 별도로 운영할 경우에 한하여 교과(군)별 필수 이수 학점을 감하여 운영할 수 있다. 기초학력 보충 및 예술체육 교육과정의 감축 기준은 특성화 고등학교의 필수 이수 학점 기준에 준한다. 다만, 이러한 경우라도 체육예술 및 생활교양 교과 영역의 필수 이수 학점을 감하여 편성·운영할 수는 없다. 또한, 학교는 기초학력 보충 및 예술체육대안 교육과정을 운영할 경우 교과협의회, 학교 교육과정위원회 검토 및 학교운영위원회의 심의를 거쳐야 한다. 아울러, 학생 개개인의 진로 및 발달 수준 등에 따른 필요를 고려하지 않고 재학생 전체를 대상으로 하여 필수 이수 학점을 조정하지 않도록 해야 한다.
- 나) 학교는 두 개 이상의 교과(군)의 과목을 선택하여 전문 교과Ⅱ를 편성·운영할 수 있다.



- 다) 실무 과목은 해당 과목의 내용 영역(능력 단위)을 기준으로 학년별, 학기별 운영 계획을 수립해야 한다.
  - 라) 실무 과목은 국가직무능력표준의 성취기준에 적합하게 교수학습이 이루어지도록 한다.
  - 마) 학교는 자율 편성 학점을 학교의 특성과 교육 목표에 적합한 산업계 및 학생의 수요를 반영하여 학생의 경력 개발을 위한 교과를 편성·운영한다.
- 2) 학교는 학과를 운영할 때 필요한 경우 세부 전공, 부전공 또는 자격 취득 과정을 개설할 수 있다.
  - 3) 전문 교과Ⅱ의 기초가 되는 과목을 선택하여 이수할 경우, 이를 관련되는 보통 교과의 선택 과목 이수로 간주할 수 있다. 이 경우, 과목의 학점 수는 보통 교과 선택 과목의 학점 수를 따른다. 또한 전문 교과Ⅱ의 기초가 되는 과목은 대체 되는 보통 교과의 선택 과목과 성격이 유사해야 한다.
  - 4) 내용이 유사하거나 관련되는 보통 교과의 선택 과목과 전문 교과Ⅰ의 과목을 전문 교과Ⅱ의 과목으로 교체하여 편성·운영할 수 있다. 이 경우 해당 과목은 대체되는 과목의 이수 학점 기준을 따른다.
  - 5) 학교는 산업계의 수요 등을 고려하여 전문 교과Ⅱ의 교과 내용에 주제나 내용 요소를 추가하여 구성할 수 있다. 단, 실무 과목의 경우에는 국가직무능력표준에 기반 해야 하며 필요에 따라 내용 영역(능력단위) 중 일부를 선택하여 운영할 수 있다.
  - 6) 직업 기초 능력, 직업 윤리, 산업 안전 보건, 노동 관계법 등의 교육은 교과 또는 창의적 체험활동 등과 연계하여 실시할 수 있다. 특히, 실험·실습 관련 교과를 지도할 경우에는 사전에 수업 내용과 관련된 산업 안전 보건 등에 대한 교육을 실시하여야 하고, 안전 장구를 착용하는 등 안전 조치를 취해야 한다.
  - 7) 다양한 직업적 체험과 현장 적응력 제고 등을 위해 학교에서 배운 지식과 기술을 경험하고 적용하는 현장 실습을 교육과정에 포함하여 운영해야 한다.
    - 가) 현장 실습은 교육과정과 관련된 직무를 경험할 수 있도록 운영한다. 특히, 산업체를 기반으로 실시하는 현장 실습 운영은 학생이 참여 여부를 선택하도록 하되, 학교와 산업계가 프로그램을 공동으로 개발하고 실습의 과정과 결과를 평가하도록 한다.



나) 현장 실습은 지역사회 유관 기관들과 연계하여 다양한 형태로 운영할 수 있으며, 이와 관련된 구체적인 사항은 광주광역시교육청 ‘특성화 고등학교의 실험·실습 및 현장 실습 지침’에 따른다.

8) 학생들의 전인적인 발달을 위해 예술(음악/미술), 체육 교과를 필수 이수 학점 이상 편성할 것을 권장한다.

9) 창의적 체험활동은 학생의 진로 및 경력 개발, 인성 개발, 취업 역량 제고 등을 목적으로 차별화된 프로그램을 운영할 수 있다.

10) 산업수요 맞춤형 고등학교는 산업계의 수요와 직접 연계된 맞춤형 교육과정을 운영하며, 산업계의 수요를 교육에 반영하기 위하여 필요한 경우 이 교육과정과 다르게 자율적으로 교육과정을 편성·운영할 수 있다.

11) 산업계와 공동으로 교육과정을 편성·운영하기 위하여 특정 분야의 인재 양성을 목적으로 전문교육을 실시하는 특성화 고등학교의 장과 이에 상응하는 학과를 설치한 일반 고등학교(특성화 계열)의 장은 교육부 장관이 고시하는 교육과정과 다르게 자율적으로 교육과정을 편성·운영할 수 있다.

12) 이 교육과정에 명시되지 않은 교과(군)의 교육과정은 유사한 교과(군)의 교육과정에 준한다. 부득이 새로운 교과(군)의 설치 및 그에 따른 교육과정을 편성·운영하고자 할 경우에는 이 교육과정에 의거하여 사전에 교육감의 승인을 받아야 한다.

※ 교육감 승인 사항(부록 <서식 2>, <서식 3> 참조)

13) 학교가 필요에 따라 이 교육과정에 명시되지 않은 새로운 실무 과목을 개설하여 운영할 경우 국가직무능력표준에 기반해야 하며, 이 교육과정에 의거하여 사전에 교육감의 승인을 받아야 한다.

※ 교육감 승인 사항(부록 <서식 2>, <서식 3> 참조)

14) 특성화 고등학교와 산업수요 맞춤형 고등학교 외의 학교에서 직업교육 관련 학과를 설치·운영할 경우, 특성화 고등학교와 산업수요 맞춤형 고등학교의 편성·운영 기준에 따른다.



### 마. 특수한 고등학교

- 1) 고등학교에 준하는 학교의 교육과정은 이 교육과정에 따라 편성·운영한다.
- 2) 국가가 설립·운영하는 학교의 교육과정은 이 교육과정을 참고하여 학교장이 편성한다.
- 3) 각종 학교 등 기타 특수한 학교는 이 교육과정을 바탕으로 학교의 실정과 학생의 특성에 알맞은 학교 교육과정을 편성하고, 교육감의 승인을 얻어 운영한다.
- 4) 방송통신고등학교는 이 교육과정을 따르되, 교육감의 승인을 얻어 교육과정의 편제와 시간학점 배당 기준을 다음과 같이 조정하여 운영할 수 있다.
  - 가) 편제와 학점 배당 기준은 고등학교 교육과정에 준하되, 152학점 이상 이수하도록 한다.
  - 나) 학교 출석 수업 일수는 연간 20일 이상으로 한다.
- 5) 특성화 학교, 자율학교 등 법령에 의거하여 교육과정 편성·운영의 자율성이 부여되는 학교의 경우에는 학교의 설립 목적 및 특성에 따른 교육이 가능하도록 교육과정 편성·운영의 자율권을 부여하고, 학교는 교육과정을 편성하여 교육감의 승인을 받아 운영한다.
- 6) 교육과정의 연구를 위해 새로운 방식으로 교육과정을 편성·운영하고자 하는 학교는 교육감의 승인을 받아 이 교육과정의 기준과는 다르게 학교 교육과정을 편성·운영할 수 있다.

## 2. 편성·운영의 세부 사항

- 가. 학교는 이 교육과정을 바탕으로 학생, 학부모, 교원의 요구와 지역사회의 실정 등 교육 여건과 환경이 충분히 반영된 자율적이고 특색 있는 학생 선택 중심 교육과정을 편성·운영한다.
- 나. 학교는 학교 교육과정 편성·운영 계획을 바탕으로 학년(군)별 교육과정 및 교과(목)별 교육과정을 편성할 수 있다.
- 다. 학교 교육과정은 모든 교원이 전문성을 발휘하여 참여하는 민주적인 절차와 과정을 거쳐 편성·운영하며, 학생의 희망, 학부모의 요구, 지역사회의 실정 및 교육 시설·설비 등 교육 여건과 환경을 충분히 반영하도록 노력한다.



- 라. 교육과정의 합리적 편성과 효율적 운영을 위해 교원, 교육과정 전문가, 학부모 등이 참여하는 학교 교육과정위원회를 구성하여 운영하며, 이 위원회는 학교장의 교육과정 운영 및 의사 결정에 관한 자문의 역할을 담당한다. 단, 특성화 고등학교와 산업수요 맞춤형 고등학교의 경우에는 산업계 인사가 참여할 수 있고, 통합교육이 이루어지는 학교의 경우에는 특수교사가 참여할 것을 권장한다.
- 마. 학교는 교육과정을 통하여 학생들이 미래의 삶을 성공적으로 살아가는 데 필요한 핵심역량을 강화하며, 이러한 방향으로 교원들이 창의성과 전문성을 발휘하여 교육과정을 재구성해 나갈 수 있도록 지원한다.
- 바. 학교는 교원이 재구성한 교육과정을 기반으로 학생 활동 중심 수업을 실천하고 과정·성장 중심의 평가를 실시할 수 있도록 제반 여건을 정비하고 적극 지원한다.
- 사. 학교는 교육과정-수업-평가를 일체화함으로써 교육과정 편성·운영의 전 과정이 학생의 전인적 성장을 돕는 과정이 되도록 노력한다.
- 아. 교과와 창의적 체험활동의 내용 배열은 반드시 학습의 순서를 의미하는 것이 아닌 예시적인 성격을 지니고 있으므로, 필요한 경우에 지역의 특수성, 계절 및 학교의 실정과 학생의 요구, 교사의 필요에 따라 각 교과목의 학년군별 목표 달성을 위한 지도 내용의 순서와 비중, 방법 등을 조정하여 운영할 수 있다.
- 자. 학교는 학교 교육과정 편성·운영 계획에 의거, 학교 교육과정이 정상적으로 운영 되도록 최선을 다하여야 한다. 특히 대학수학능력시험 등 입시 이후의 교육과정 정상 운영 방안을 사전에 수립하여 시행함으로써 학교 교육과정이 부적절하게 운영되는 사례가 없도록 유의한다.
- 차. 학교는 학생의 요구, 학교의 실정 및 특색 등을 종합적으로 고려하여 창의적 체험활동의 영역, 활동, 시간 등을 자율적으로 편성·운영할 수 있다.
- 카. 학교는 교과와 창의적 체험활동의 효율적인 운영을 위하여 지역사회와 인적·물적 자원을 계획적으로 활용한다.
- 타. 학교는 광주교육의 지향점에 따라 교과와 창의적 체험활동, 계기 교육 등 교육 활동 전반에 걸쳐 민주 시민 교육을 활성화하기 위해 노력한다. 또한 학생들이 학교생활 속에서 민주 시민 의식을 실현할 수 있도록 지도한다.



- 파. 학교는 학교 민주주의의 기초가 되는 학급 회의 등 학생 자치 활동을 활성화한다.
- 하. 범교과 학습 주제는 교과와 창의적 체험활동 등 교육활동 전반에 걸쳐 통합적으로 다루도록 하고, 지역사회 및 가정과 연계하여 지도한다.

안전·건강 교육, 인성 교육, 진로 교육, 민주시민 교육, 인권 교육, 다문화 교육, 통일 교육, 독도 교육, 경제·금융 교육, 환경·지속 가능 발전 교육

- 거. 학교에서는 교육과정에 제시되지 않은 사회 현안에 대한 학생들의 올바른 이해를 돕기 위하여 학교장의 책임하에 계기 교육을 실시할 수 있다.
- 너. 학교는 학생과 학부모의 요구를 바탕으로 방과후학교 또는 방학 중 프로그램을 개설할 수 있으며, 학생들의 자발적인 참여를 원칙으로 한다.
- 더. 학교는 가정 및 지역과 연계하여 학생이 건전한 생활 태도와 행동 양식을 가지고 학습에 임할 수 있도록 지원한다.
- 러. 학교는 학생 진로·진학 체험의 날 운영을 통하여 학생의 자발적인 진로 체험 활동이 이루어지도록 하며, 다양한 체험처를 제공하기 위해 노력한다.
- 머. 학교는 동학년 모임, 교과별 모임, 현장 연구, 자체 연수 등을 통해서 교원들의 교육활동 개선이 이루어지도록 한다.
- 버. 학교는 교원 학습공동체의 날 운영을 통하여 수업 공유 및 수업 나눔 문화가 이루어질 수 있도록 노력한다.
- 서. 학교는 학교 교육과정 편성·운영의 적절성과 효과성 등을 자체 평가하여 문제점과 개선점을 추출하고, 다음 학년도의 교육과정 편성·운영에 그 결과를 반영한다.
- 어. 학교는 교과별 성취기준 및 학습자의 온라인 학습 상황 등을 종합적으로 고려하여 원격수업 방법, 시간 등을 계획하여 운영한다.





### 3. 창의적 체험활동

- 가. 창의적 체험활동은 학생의 소질과 잠재력을 계발하고 공동체 의식을 기르는 데에 중점을 둔다.
- 나. 창의적 체험활동은 자율 활동, 동아리 활동, 봉사 활동, 진로 활동의 4개 영역으로 3년간 18학점(306시간) 이상을 편성·운영하되, 학기별로 학점별 혹은 시간별 편성·운영이 가능하다. 단, 특성화 고등학교와 산업수요 맞춤형 고등학교는 창의적 체험활동을 18학점(288시간)으로 편성한다.
- 다. 창의적 체험활동은 지역사회의 특성, 학교의 여건, 교사의 지도 능력, 학생 및 학부모의 요구 등을 반영하여 자율적으로 편성·운영하되, 다음 사항에 유의한다.
- 1) 학교는 창의적 체험활동에 배당된 시수를 특정 학년이나 학기에 편중하여 편성하지 않는다.
  - 2) 학교는 학년별, 학기별로 영역과 활동을 선택하여 집중적으로 편성·운영할 수 있다. 영역별 구체적인 활동 내용은 다음과 같이 구분할 수 있다.

영역	활동	교육의 중점
자 율 활 동	<ul style="list-style-type: none"> <li>• 자치·적응 활동</li> <li>• 창의주제 활동 등</li> </ul>	<ul style="list-style-type: none"> <li>• 공동체 구성원으로서 주체적 역할 수행</li> <li>• 협력적 사고를 통한 공동의 문제 해결</li> <li>• 진로·진학과 관련된 전문 분야의 주제 탐구 수행</li> </ul>
동 아 리 활 동	<ul style="list-style-type: none"> <li>• 예술·체육 활동</li> <li>• 학술문화 활동</li> <li>• 실습노작 활동</li> <li>• 청소년단체 활동 등</li> </ul>	예술적 안목의 형성, 건전한 심신 발달, 탐구력과 문제 해결력 신장, 다양한 문화 이해 및 탐구, 사회 지도자로서의 소양 함양
봉 사 활 동	<ul style="list-style-type: none"> <li>• 이웃돕기 활동</li> <li>• 환경보호 활동</li> <li>• 캠페인 활동 등</li> </ul>	학생의 취미, 특기를 활용한 봉사 실천
진 로 활 동	<ul style="list-style-type: none"> <li>• 자기이해 활동</li> <li>• 진로탐색 활동</li> <li>• 진로설계 활동 등</li> </ul>	자신의 꿈과 비전을 진로·진학과 연결, 건강한 직업의식 확립, 진로 계획 및 준비

- 3) 학생의 교육적 요구와 학교의 특성을 반영하여 '영역별 활동 체계'에 제시된 영역별 활동 이외의 다양한 활동을 편성·운영할 수 있다.





- 4) 교육적 효과를 높이기 위하여 교과와 창의적 체험활동 또는 창의적 체험활동의 영역 및 활동을 연계·통합하여 주제 중심으로 편성·운영할 수 있다. 이 경우, 시수를 중복하여 배정하지 않는다.
  - 5) 창의적 체험활동이 교과 진도와 관련된 심화·보충형 학습이 되지 않도록 한다.
  - 6) 자율 활동 및 동아리 활동을 진로 활동 및 봉사 활동과 연계하여 운영할 수 있다.
  - 7) 창의적 체험활동의 시간 운영은 학교의 교육 여건을 고려하여 정일제, 격주제, 전일제, 집중제 등을 활용할 수 있다.
  - 8) 창의적 체험활동의 편성 계획은 학생들의 흥미와 소질, 학교와 지역의 실정을 고려하여 수립하도록 한다. 특히 통합교육 대상자를 포함한 학생들의 개별적 특성을 충분히 반영하여 모든 학생들이 창의적 체험활동에 참여할 수 있도록 한다.
  - 9) 의식행사, 발표회, 체육행사, 현장체험학습 등 각종 행사를 각 영역 또는 활동에 적합한 방식으로 편성·운영한다. 이때, 행사의 시수 배정은 각 행사의 특성에 따라 관련 교과 또는 창의적 체험활동의 영역별 활동으로 편성한다.
  - 10) 학생들이 창의적 체험활동 전 영역에 걸쳐 주체적이고 적극적으로 참여할 수 있도록 편성·운영한다. 특히, 동아리 활동은 학생들의 자발적인 참여 의사에 따라 자율적으로 운영하기 위하여 학생들 스스로 구체적인 활동 계획을 수립하고 실행할 수 있도록 지도한다.
- 다. 창의적 체험활동은 학생의 자주적인 실천 활동을 중시하여 학생과 교사가 공동으로 협의하거나 학생들의 힘으로 활동 계획을 수립하고 역할을 분담하여 실천하게 한다.
- 라. 창의적 체험활동에서는 남과 더불어 살아가는 태도의 확립, 자신의 진로에 대한 탐구, 자아의 발견과 확립에 중점을 둔다.
- 마. 창의적 체험활동의 활동 장소는 교내 시설 및 지역사회 시설 등을 이용할 수 있으며, 활동의 내실을 기하기 위해 학부모를 포함한 외부 인적 자원을 활용할 수 있다. 이때, 학교는 창의적 체험활동의 운영에 필요한 인적·물적 자원의 활용 등과 관련하여 교육청의 지침을 따른다.
- 바. 창의적 체험활동의 활동 영역에 따라 명예 교사, 학부모, 지역사회 인사 등을 보조 교사로 활용할 수 있다.



사. 창의적 체험활동의 운영 과정에서는 안전에 유의하여야 한다. 특히 교내외 체험 활동에 앞서 반드시 안전 교육을 실시하고, 교육청의 안전 관련 지침을 따른다.

#### 4. 교수학습

가. 학교는 교과목별 성취기준에 따라 다음과 같은 사항에 중점을 두고 교수·학습이 이루어지도록 한다.

- 1) 교과의 학습은 단편적 지식의 암기를 지양하고 핵심 개념과 일반화된 지식의 심층적 이해에 중점을 둔다.
- 2) 각 교과의 핵심 개념과 일반화된 지식 및 기능이 학생의 발달 단계에 따라 그 폭과 깊이를 심화할 수 있도록 수업을 체계적으로 설계한다.
- 3) 학생의 융합적 사고를 기를 수 있도록 교과 내, 교과 간 내용 연계성을 고려하여 지도한다.
- 4) 형식적인 수업 공개와 평가 위주의 수업 협의회 문화를 지양하고, 교원들의 성장을 위한 수업 나눔의 장이 될 수 있도록 한다.
- 5) 실험, 관찰, 조사, 실측, 수집, 노작, 견학 등의 직접 체험 활동이 충분히 이루어 지도록 한다.
- 6) 개별 학습 활동과 함께 소집단 공동 학습 활동을 통하여 협력적으로 문제를 해결하는 협동 학습 경험을 충분히 제공한다.
- 7) 학생이 능동적으로 수업에 참여하고 자신의 생각을 표현하는 기회를 가질 수 있도록 토의·토론 학습을 활성화한다.
- 8) 학생에게 학습 내용을 실제적 맥락 속에서 적용하고 활용할 수 있는 기회를 충분히 제공한다.
- 9) 학생이 스스로 자신의 학습 과정과 학습 전략을 점검하고 개선하며 자기 주도적으로 학습할 수 있도록 지도한다.

나. 학교는 효과적인 교수학습 환경 설계를 위해 다음과 같은 사항에 중점을 둔다.

- 1) 교사와 학생 간, 학생과 학생 간 상호 신뢰와 협력이 가능한 교수·학습 환경을 제공한다.



- 2) 학생의 능력, 적성, 진로를 고려하여 교육 내용과 방법을 다양화하고, 학교의 여건과 학생의 특성에 따라 다양한 학습 집단을 구성하여 학생 맞춤형 수업을 하도록 한다.
- 3) 학교는 학습 결손을 보충할 수 있도록 특별 보충 수업을 운영할 수 있으며, 이에 대한 제반 운영 사항은 학교가 자율적으로 결정한다.
- 4) 각 교과와 특성에 맞는 다양한 학습이 이루어질 수 있도록 교과교실제 운영을 활성화한다.
- 5) 학교는 교과용 도서 이외에 교육청이나 학교에서 개발한 다양한 교수·학습 자료를 활용할 수 있다.
- 6) 실험 실습 및 실기 지도 과정에서 학생의 안전사고를 예방하기 위해 시설 및 기계 기구, 약품, 용구 사용의 안전에 최선을 다한다.
- 7) 학교의 여건과 교과와 특성에 따라 실시간 쌍방향 수업, 콘텐츠 활용 중심 수업, 과제 중심 수업 등 다양한 유형의 원격수업을 운영할 수 있다.

## 5. 평가

- 가. 평가는 학생의 교육 목표 도달도를 확인하고 교수·학습의 질을 개선하는 데 주안점을 둔다.
- 1) 학교는 학생에게 평가 결과에 대한 적절한 정보 제공과 추수 지도를 통해 학생이 자신의 학습을 지속적으로 성찰하고 개선할 수 있도록 지도한다.
  - 2) 학생 평가 결과를 활용하여 수업의 질을 지속적으로 개선한다.
- 나. 학교와 교사는 성취기준에 근거하여 학교에서 중요하게 지도한 내용과 기능을 평가하며 교수·학습과 평가 활동이 일관성 있게 이루어지도록 한다.
- 1) 학생에게 배울 기회를 주지 않은 내용과 기능은 평가하지 않도록 한다.
  - 2) 학습의 결과뿐만 아니라 학습의 과정을 평가하여 모든 학생이 교육 목표에 성공적으로 도달할 수 있도록 한다.
  - 3) 학교는 학생의 인지적 능력과 정의적 능력에 대한 평가가 균형 있게 이루어질 수 있도록 한다.



4) 학교는 학생 개인의 능력 차를 긍정적으로 인정하며, 개인의 성장과 자아실현을 독려하는 평가 문화를 조성한다.

다. 학교는 교과와 성격과 특성에 적합한 평가 방법을 활용한다.

1) 서술형과 논술형 평가 및 수행평가의 비중을 확대한다.

2) 정의적, 기능적, 창의적인 면이 특히 중시되는 교과는 타당한 평정 기준과 척도에 따라 평가를 실시한다.

3) 실험·실습의 평가는 교과목의 성격을 고려하여 합리적인 세부 평가 기준을 마련하여 실시한다.

4) 창의적 체험활동은 내용과 특성을 고려하여 평가의 주안점을 학교에서 결정하여 평가한다.

가) 학생의 자기평가, 상호평가, 활동 및 관찰 기록, 질문지, 작품 분석, 포트폴리오 등 다양한 방법으로 평가한다.

나) 학생의 활동 실적, 진보의 정도, 행동의 변화, 특기 사항 등을 학급 담임 교사 또는 지도 교사가 평가한다.

다) 평가 결과는 학생의 성장과 발달을 돕는 자료로 활용하고, 학급 또는 학교 차원의 지도 방법 개선 자료로 활용한다.

5) 전문 교과Ⅱ의 실무 과목은 성취 평가제와 연계하여 내용 요소를 구성하는 '능력단위' 기준으로 평가한다.

라. 평가 계획 및 결과에 대한 안내 방법과 시기는 학교에서 자율적으로 결정하여 실시한다.

마. 교과(군), 창의적 체험활동 등 모든 교육활동의 평가는 학생의 활동 상황, 성장의 정도, 특징 등을 기록하여 활용한다.

바. 교과학습발달 상황, 창의적 체험활동 상황 등의 평가 및 관리는 교육부의 '학교 생활기록 작성 및 관리지침', '학교생활기록부 기재 요령' 및 광주광역시교육청 '학업성적관리 시행지침'에 의거하여 시행한다.



## 6. 모든 학생을 위한 교육 기회의 제공

- 가. 교육활동 전반을 통하여 남녀의 역할, 학력과 직업, 종교, 이전 거주지, 인종, 민족에 관한 편견을 가지지 않도록 지도한다.
- 나. 학습 부진 학생, 장애를 가진 학생, 특정 분야에서 탁월한 재능을 보이는 학생, 귀국 학생, 다문화 가정 학생 등이 학교에서 충실한 학습 경험을 누릴 수 있도록 필요한 지원을 한다.
- 다. 특수 교육 대상 학생을 위해 특수 학급을 설치·운영하는 경우, 학생의 장애 특성 및 정도를 고려하여 이 교육과정을 조정하여 운영하거나 특수교육 교육과정 및 교수·학습 자료를 활용할 수 있다.
- 라. 다문화 가정 학생을 위한 특별 학급을 설치·운영하는 경우, 다문화 가정 학생의 한국어 능력을 고려하여 이 교육과정을 조정하여 운영하거나, 한국어 교육과정 및 교수·학습 자료를 활용할 수 있다. 한국어 교육과정은 학교의 특성, 학생·교사·학부모의 요구 및 필요에 따라 주당 10시간 내외에서 운영할 수 있다.
- 마. 학교가 종교 과목을 개설할 때에는 종교 이외의 과목을 포함, 복수로 과목을 편성하여 학생에게 선택의 기회를 주어야 한다. 다만, 학생의 학교 선택권이 허용되는 종립(宗立) 학교의 경우 학생·학부모의 동의를 얻어 단수로 개설할 수 있다.





### III. 학교 교육과정 지원



1. 학교 교육과정 편성운영 시 고려 사항
2. 학교 교육과정 편성운영의 평가
3. 교육청 수준의 지원

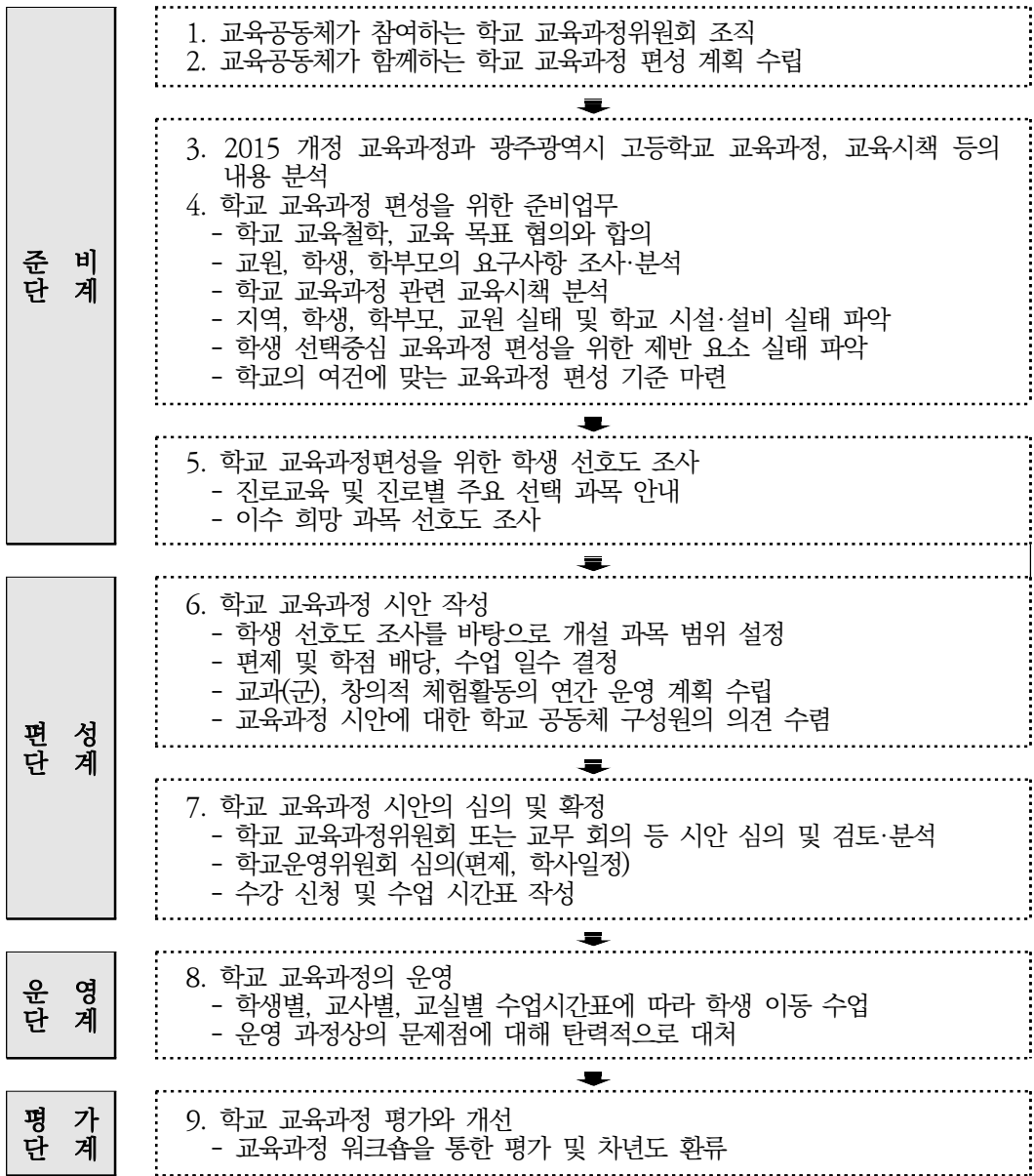




# III. 학교 교육과정 지원

## 1. 학교 교육과정 편성·운영 시 고려 사항

### 가. 학교 교육과정 편성·운영의 절차(예시)







## 나. 학교 교육과정 편성을 위한 기구 조직

- 1) 학교 교육과정을 편성·운영하기 위해서는 먼저 학교의 여건과 실정을 고려하여 ‘○○고등학교 교육과정 위원회’를 조직하고, 구성원의 임무와 역할을 구체화한다.
- 2) 학교 규모와 실정에 맞게 교무 회의, 부장 회의 등 기존의 학교 조직이나 협의회를 활용할 수도 있다.

## 다. 학교 교육과정의 구성 체제

- 1) 학교 교육과정의 구성 체제는 기본적으로 국가 수준 교육과정과 이 교육과정에 의거하여 창의적으로 구성한다.
- 2) 학교 교육과정은 학교 교육 목표를 실현하는 교육활동으로 구성한다.
- 3) 학교 교육과정에는 편제와 학점 배당 및 교과와 창의적 체험활동의 지도 계획, 평가 계획이 포함되어야 한다.

## 라. 학교 교육과정 편성·운영의 여건 조성

- 1) 학교의 모든 교육활동이 학교 교육과정 중심으로 집약되도록 학교 문화를 조성하고 교육계획 수립, 업무 분장 등 체제를 정비한다.
- 2) 교육과정 운영에 필요한 모든 자료가 구비된 교육과정 연구실 확보에 노력한다.
- 3) 학교 예산은 학교 교육과정의 정상적인 운영에 중점을 두어 편성하고 집행한다.
- 4) 지속적인 연수와 교내 협의회 활성화 등을 통하여 교육과정을 내실 있게 운영하고 운영 과정에서 나타나는 문제에 탄력적으로 대처하여 교육과정을 수정·보완 한다.

## 2. 학교 교육과정 편성·운영의 평가

- 가. 학교는 매년 교육과정 편성과 운영의 적합성, 타당성, 효과성 등을 자체 평가하여 문제점과 개선점을 도출하고, 다음 학년도의 교육과정 편성·운영에 그 결과를 반영한다.



- 나. 학교 교육과정 평가는 통제보다는 개선 및 질 관리에 초점을 두고, 단위 학교 수준에서 교육과정 계획과 운영 시에 나타나는 문제점을 발견하여 수시로 환류하는 데에 중점을 둔다.
- 다. 학교 교육과정의 평가는 학생의 성장 모습에 대한 평가, 교육과정 편성·운영의 적절성, 교육과정 중심의 교직원 조직과 운영, 행·재정적 지원 등 모든 측면을 대상으로 한다.
- 라. 학교 교육과정이 다양한 시각에서 평가되도록 평가의 참여자를 교직원, 학생, 학부모, 교육과정 전문가 등으로 구성할 수 있다.
- 마. 학교에서 제공하는 모든 교육활동이 기초·기본 교육 및 창의·인성 교육과 관련하여 종합적으로 평가되도록 한다.

### 3. 교육청 수준의 지원

- 가. 교육청은 이 교육과정을 바탕으로 지역사회의 요구와 필요를 반영한 학교 교육과정이 편성·운영되도록 지원한다.
- 나. 지역 특성에 적합한 학교 교육과정 편성·운영을 지원하기 위하여 교원, 교육행정가, 교육과정(교과 교육) 전문가, 학부모, 지역 인사 등이 참여한 교육과정위원회를 구성하여 운영한다.
- 다. 학교 간에 공동으로 협의하여 학교 교육과정을 편성·운영할 수 있도록 지원한다.
- 라. 교육청은 각 학교의 교육과정 운영이 충실히 이루어질 수 있도록 컨설팅 계획을 수립하고, 정기적으로 시행한다.
- 마. 각 학교의 교육과정 편성·운영을 지원하기 위한 각종 자료를 개발·보급한다.
- 바. 특정 분야에서 탁월한 재능을 보이는 학생, 학습 부진 학생, 장애를 가진 학생들을 위한 교육 기회를 마련하고 지원한다.
- 사. 학교 교육과정의 효과적 운영을 위하여 학생의 배정, 교원의 원활한 교류, 학교 간 시설과 설비의 공동 활용, 자료의 공동 개발 활용에 관하여 학교 간 및 인접 교육청 간의 협조 체제를 구축한다.
- 아. 관내 학교의 교육과정 편성·운영의 개선을 위한 연구·시범학교를 운영·지원하고, 수업 연구 교사 및 교과별 연구회 활동을 지원한다.



- 자. 학교가 지역사회의 유관 기관과 적극적으로 연계·협력하여 교과, 창의적 체험활동을 내실 있게 운영할 수 있도록 지원하며, 학교에서 활용 가능한 '지역 자원 목록'을 작성하여 제공하는 등 구체적인 지원 방안을 마련한다.
- 차. 학교의 교육과정 편성·운영 실태를 파악하고, 효과적인 교육과정의 운영과 개선 및 질 관리에 적절한 지원을 한다.
- 카. 학교가 이 교육과정에 근거하여 학교 교육과정을 편성·운영할 수 있도록 다음의 사항을 지원한다.
- 1) 학교 교육과정 편성·운영을 위해서 교육 시설, 설비, 자료 등을 정비하고 확충하는데 필요한 행·재정적인 지원을 한다.
  - 2) 학생의 과목 선택권을 보장하기 위해 교원 수급, 시설 확보, 프로그램 개발 등 필요한 행·재정적인 지원을 한다.
  - 3) 수준별 수업을 효율적으로 운영하도록 지원하며, 기초학력 향상과 학습 결손 보충이 가능하도록 '특별 보충 수업'을 운영하는 데 필요한 행·재정적인 지원을 한다.
  - 4) 학교 간 공동교육과정을 개별 학교의 희망과 여건을 반영하여 지역 내 학교 간 개설할 과목을 조정하고, 그 편성·운영을 지원한다. 특히 소수 학생이 지망하는 과목을 개설할 학교를 지정하고, 원활한 교육과정 편성·운영을 위한 행·재정적인 지원을 한다.
  - 5) 인문학적 소양 및 통합적 읽기 능력 함양을 위해 독서 활동을 활성화하도록 다양한 지원을 한다.
  - 6) 특성화 고등학교와 산업수요 맞춤형 고등학교가 산업체와 협력하여 특성화된 교육과정과 실습 과목을 편성·운영할 경우, 학생의 현장 실습이 내실 있게 운영될 수 있도록 행·재정적 지원을 한다.
  - 7) 안정적인 원격수업을 지원하기 위해 학교의 원격수업 인프라 구축, 교원의 원격수업 역량 강화 등에 필요한 행·재정적인 지원을 한다.
- 타. 고등학교 교육과정이 학점에 기반을 두고 편성·운영될 수 있도록 각종 자료의 개발보급, 교원의 연수, 학교 컨설팅, 최소 성취수준 보장 프로그램, 지역사회와의 연계가 포함된 지원계획을 수립하여 추진한다.





## IV. 교육감 승인 및 보고에 관한 사항



1. 승인 사항

2. 제출 및 보고 사항





## IV. 교육감 승인 및 보고에 관한 사항

### 1. 승인 사항

#### 가. 계열(학과) 신설·개편에 따른 교육과정 편성

- 1) 새로운 계열 및 학과를 설치하여 교육과정을 편성·운영하고자 할 경우, 해당 학교장은 시행 전년도 4월 30일까지 부록의 <서식 1>에 따라 교육감에게 교육과정 편성에 대한 승인을 신청하여야 한다.
- 2) 교육감은 계열(학과) 개편 심의위원회의 심의를 거쳐 동년 6월 30일까지 해당 학교장에게 승인 여부를 통보한다.

#### 나. 교과목의 신설

- 1) 교육과정에 표시되지 않은 교과목을 신설하여 운영하고자 할 경우, 해당 학교장은 신설 교과목을 적용하는 학년도 개시 이전 교육감이 지정한 날까지 부록의 <서식 2>, <서식 3>에 의거 교육감에게 승인을 신청하여야 한다.
- 2) 대학 과목 선이수제 과목이나, 국제적으로 공인받은 교육과정과 과목을 개설하고자 하는 경우, 해당 학교장은 이들 교과목을 적용하는 학년도 개시 이전 교육감이 지정한 날까지 부록의 <서식 2>, <서식 3>에 의거 교육감에게 승인을 신청하여야 한다.
- 3) 교육감은 승인 신청서 접수 후 교과목 신설 심의위원회 심의를 거쳐 교과목을 적용하는 학년도 개시 이전에 승인 여부를 해당 학교장에게 통보한다.

#### 다. 인정도서 승인

교육과정 운영에 필요한 새로운 인정도서를 개발하여 사용하고자 할 경우, 학교장은 부록의 <서식 4-1> ‘개발 도서용 인정도서 승인 신청서’를 작성하여 인정도서를 사용하고자 하는 학기가 시작되는 날의 6개월 전까지 교육감에게 인정도서의 승인 신청을 하여야 한다.



## 2. 제출 및 보고 사항

### 가. 학교 교육과정 편성

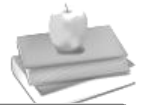
학교장은 입학년도 기준 3개년 간의 학교 교육과정 편제 및 학점 배당 계획서를 이 교육과정을 적용하는 학년도 개시 이전 교육감이 지정한 날까지 교육감에게 제출하여야 한다. 또한 학교 교육과정 편제 및 학점 배당 계획을 변경하고자 할 경우도 이 교육과정을 적용하는 학년도 개시 이전 교육감이 지정한 날까지 부록의 <서식 5>에 의거하여 교육감에게 제출하여야 한다.

### 나. 수업 일수 감축 운영

초·중등교육법 제24조 제4항과 초·중등교육법 시행령 제45조 제1항에 따른 학교의 수업 일수는 매 학년 190일 이상을 기준으로 하여 학교의 장이 정한다. 다만, 학교의 장은 천재지변, 연구학교의 운영 또는 초·중등교육법 시행령 제105조에 따른 자율 학교의 운영 등 교육과정의 운영상 필요한 경우에는 기준 수업 일수의 10분의 1 범위에서 수업 일수를 줄일 수 있으며, 이 경우 다음 학년도 개시 30일 전까지 교육감에게 보고해야 한다.







## 부 록

- 〈서식 1〉 계열(학과) 신설개편에 따른 교육과정 편성 승인 신청서
- 〈서식 2〉 교과목(대학 과목 선이수제 과목 및 국제공인 과목) 신설 승인 신청서
- 〈서식 3〉 교과 교육과정(과목 신설 시)
- 〈서식 4〉 인정도서 승인 신청서
  - 〈서식 4-1〉 개발 도서용
  - 〈서식 4-2〉 시중 유통 도서용
- 〈서식 5〉 교육과정 편성 변경 보고서
- 〈서식 6〉 수업 일수 감축 운영 보고서



〈서식 1〉

**계열(학과) 신설·개편에 따른 교육과정 편성 승인 신청서**

계열(학과)명	
계열(학과) 신설·개편의 필요성	
교육 목표	
교과 내용	
과목별 사용 교재	
지도 교사 확보 계획	
기 타	

광주광역시 고등학교 교육과정에 의거 계열(학과) 신설·개편에 따른 학교 교육 과정을 덧붙임과 같이 편성·운영하고자 하니 승인하여 주시기 바랍니다.

붙임 1. (        ) 계열(학과) 교육과정 이수 학점 편성표 5부  
       2. (        ) 계열(학과) 교육과정 운영 계획서 5부

20    년        월        일

고등학교장 (직인)

**광주광역시교육감    귀하**

〈서식 2〉

**교과목(대학 과목 선이수제 과목 및 국제공인 과목) 신설 승인 신청서**

구 분 (※ 해당란에 ○표)	일 반 과 목	
	대학 과목 선이수제 과목	
	국제적으로 공인받은 과목	
과 목 명	한글명 :	
	영문명 :	
사 용 교 재		
교과목 신설의 필요성		
교 과 목 표		
교 과 내 용		
이 수 학 년 및 이 수 학 점	학년 총	학점, 학년 학점
관 련 교 육 과 정		
적 용 기 간	○○○○학년도 입학생부터 해당 교육과정 종료 시까지	
지도 교사 확보 계획		
기 타		
<p>광주광역시 고등학교 교육과정에 의거하여 위와 같이 과목을 신설·운영하고자 하오니 승인하여 주시기 바랍니다.</p> <p>붙임 1. ( 전공과명 )과 ( )학년 교육과정 편성표 5부                  2. ( 교과목명 )과 교과 교육과정 5부</p> <p style="text-align: center;">20   년   월   일</p> <p style="text-align: right;">고등학교장 (직인)</p>		
<p><b>광주광역시교육감 귀하</b></p>		

※교과 교육과정 서식은 〈서식 3〉 참조, ※일반(자율)고, 특목고는 ‘전공학과’ 미기재

〈서식 3〉

## 교과 교육과정(과목 신설 시)

(                    )과 교육과정

1. 성 격

2. 목 표

3. 내용 체계 및 성취기준

4. 교수학습 및 평가의 방향

가. 교수학습

나. 평가

※ 과목 신설 신청 시 반드시 제출(5~10쪽)

〈서식 4-1〉 개발 도서용

## 인정도서 승인 신청서

접수번호 (            )

교육과정	2015 개정 교육과정	학 교 급			
과 목 명					
도 서 명					
사용 기간					
개발 구분	개편(        ), 수정(        )	예정 가격			
쪽 수	본 문	표지 포함			
개발 기관					
기관 주소					
전 화		팩 스			
개 책 임 자	소 속				
	직 위				
	성 명				
발 행 자	발 행 사 명				
	대 표 자 명				
	법인등록번호				
	주 소				
	연 락 처				
<p>첨부 서류</p> <table style="width: 100%; border: none;"> <tr> <td style="width: 50%; vertical-align: top;"> <ol style="list-style-type: none"> <li>1. 심의본 10부</li> <li>3. 인정도서 사용의 필요성 및 사유 1부</li> <li>5. 집필자 대표 선임장 1부</li> <li>7. 출판 약정서 1부</li> <li>9. 인정 취소 수용 서약서 1부</li> <li>11. 학교운영위원회 심의 결과(회의록 등) 사본 1부</li> <li>12. 책별 정가 계산서 1부</li> </ol> </td> <td style="width: 50%; vertical-align: top;"> <ol style="list-style-type: none"> <li>2. 해당 도서가 사용될 과목의 교육과정 1부</li> <li>4. 집필자, 연구진, 운문진 이력서 1부</li> <li>6. 출판사 등록 증명서 1부</li> <li>8. 저작권 준수 서약서 1부</li> <li>10. 학교 인정도서 추천위원회 회의록 사본 1부</li> </ol> </td> </tr> </table> <p style="text-align: center; margin-top: 20px;">위 도서의 인정 승인을 받고자 첨부 서류를 갖추어 신청합니다.</p> <p style="text-align: center; margin-top: 20px;">20        .        .        .</p> <p style="text-align: right; margin-top: 20px;">(            ) 학교장        (직인)</p> <p style="margin-top: 20px;"><b>광주광역시교육감 귀하</b></p>				<ol style="list-style-type: none"> <li>1. 심의본 10부</li> <li>3. 인정도서 사용의 필요성 및 사유 1부</li> <li>5. 집필자 대표 선임장 1부</li> <li>7. 출판 약정서 1부</li> <li>9. 인정 취소 수용 서약서 1부</li> <li>11. 학교운영위원회 심의 결과(회의록 등) 사본 1부</li> <li>12. 책별 정가 계산서 1부</li> </ol>	<ol style="list-style-type: none"> <li>2. 해당 도서가 사용될 과목의 교육과정 1부</li> <li>4. 집필자, 연구진, 운문진 이력서 1부</li> <li>6. 출판사 등록 증명서 1부</li> <li>8. 저작권 준수 서약서 1부</li> <li>10. 학교 인정도서 추천위원회 회의록 사본 1부</li> </ol>
<ol style="list-style-type: none"> <li>1. 심의본 10부</li> <li>3. 인정도서 사용의 필요성 및 사유 1부</li> <li>5. 집필자 대표 선임장 1부</li> <li>7. 출판 약정서 1부</li> <li>9. 인정 취소 수용 서약서 1부</li> <li>11. 학교운영위원회 심의 결과(회의록 등) 사본 1부</li> <li>12. 책별 정가 계산서 1부</li> </ol>	<ol style="list-style-type: none"> <li>2. 해당 도서가 사용될 과목의 교육과정 1부</li> <li>4. 집필자, 연구진, 운문진 이력서 1부</li> <li>6. 출판사 등록 증명서 1부</li> <li>8. 저작권 준수 서약서 1부</li> <li>10. 학교 인정도서 추천위원회 회의록 사본 1부</li> </ol>				

※ 관련 서식은 광주광역시교육연구정보원(<http://geris.gen.go.kr>) - 교육 연구 지원 강화 참조



〈서식 4-2〉 시중 유통 도서용

### 인정도서 승인 신청서

접수번호 (        )

교육과정	2015 개정 교육과정	학 교 급	
과 목 명			
도 서 명			
사 용 예정 기간	00년 ( '00년 0월 ~ '00년 0월 )	구입 책수	책
대 표 저 작 자		출 판 사	
출판년도		도 서 가 격	

첨부 서류

1. 심의본 10부
2. 해당 도서가 사용될 과목의 교육과정 1부
3. 인정도서 사용의 필요성 및 사유 1부
4. 학교 인정도서 추천위원회 회의록 사본 1부
5. 학교운영위원회 심의 결과(회의록 등) 사본 1부

위 도서의 인정 승인을 받고자 첨부 서류를 갖추어 신청합니다.

20 . . . .

(                    ) 학교장                    (직인)

**광주광역시교육감 귀하**

※ 관련 서식은 광주광역시교육연구정보원(<http://geris.gen.go.kr>) - 교육 연구 지원 강화 참조

<서식 5>

### 교육과정 편성 변경 보고서

적 용 계 열		적 용 학 과 또 는 과 정	
적 용 학 생 의 입 학 학 년 도			
변 경 운 영 의 필요성 및 목 적			
변 경 주 요 내 용 요 약	변 경 전	변 경 후	
변 경 사 항			
지 도 교 사 확 보 방 안			
기 타 특 기 사 항			
<p>광주광역시 고등학교 교육과정에 의거 위와 같이 교육과정 편제 및 학점 배당 변경 상황을 보고합니다.</p> <p>붙임 1. 변경 전 교육과정 편제 및 이수 학점 배당 편성표 1부                  2. 변경 후 교육과정 편제 및 이수 학점 배당 편성표 1부                  3. 학교운영위원회 심의 결과(회의록 등) 사본 1부</p> <p style="text-align: center;">20    년    월    일</p> <p style="text-align: right;">고등학교장    (직인)</p> <p>광주광역시교육감 귀하</p>			

&lt;서식 6&gt;

### 수업 일수 감축 운영 보고서

적 용 연 도	(            )학년도													
적 용 학 년	1학년				2학년				3학년					
구            분	감축 일수	수업 일수	감축 일수	수업 일수	감축 일수	수업 일수	감축 일수	수업 일수	감축 일수	수업 일수	감축 일수	수업 일수	감축 일수	수업 일수
감축 일수 및 수업 일수														
감축 운영의 필요성 및 사유														
감축 운영에 따른 연간 수업 시수 확 보 방 법	예) 감축일 수업을 다른 날짜에 분산 운영, 행사 일수 축소 등													
기 타 사 항														
월별 수업 일수														
구 분	3월	4월	5월	6월	7월	8월	9월	10월	11월	12월	1월	2월	계	
1학년														
2학년														
3학년														
위와 같이 수업 일수 감축 운영 상황을 보고합니다.														
20    년    월    일														
														고등학교장    (직인)
<b>광주광역시교육감 귀하</b>														



# 광주광역시 고등학교 교육과정 개정

## ■ 총괄 기획

- 감 수 김종근 광주광역시교육청 교육국장
- 총 괄 김선성 광주광역시교육청 중등특수교육과장
- 지 도 조미경 광주광역시교육청 중등특수교육과 장학관
- 기 획 강지애 광주광역시교육청 중등특수교육과 장학사

## ■ 광주광역시 교육과정 편성·운영 위원회

- 위 원 장 장우삼 광주광역시부교육감
- 부위원장 김종근 광주광역시교육청 교육국장
- 위 원 전은숙 광주광역시교육청 유초등교육과장  
김선성 광주광역시교육청 중등특수교육과장  
박철영 광주광역시교육청 진로진학과장  
엄길훈 광주광역시교육청 체육예술인성교육과장
- 전하람 전남대학교 교수 이지은 조선대학교 교수
- 조재성 광주교육대학교 교수 김민희 호남대학교 교수
- 이영심 월곡초등학교 교장 김아름 장덕초등학교 교사
- 고준상 송광중학교 교장 김혜주 신용중학교 교사
- 정신택 전남대사대부설고등학교 교장 강승구 광주제일고등학교 교감
- 서재학 전남공업고등학교 교장 남주희 수문초등학교병설유치원 교사
- 임연자 광주선우학교 교장 우명진 광주선우학교 교사
- 전미숙 동아여자고등학교 학부모 박희복 광주송일중학교 교장
- 채란경 문흥초등학교 교사
- 간 사 조미경 광주광역시교육청 중등특수교육과 장학관

■ 개발·검토 위원

**김희균** 광주석산고등학교 교장

**배 현** 수완고등학교 교감

**김윤미** 운남고등학교 교사

**김민선** 빛고을고등학교 교사

**김성민** 광주과학고등학교 교사

**최민호** 광주광역시교육청 장학사

**이한수** 광주전자공업고등학교 교감

**천혁진** 전대사범대학부설고등학교 교사

**성춘기** 광주자동차설비공업고등학교 교사

**김유송** 광주광역시교육청 장학사

**김영주** 광주광역시교육청 장학사

■ 교육과정 담당자

**조미경** 광주광역시교육청 장학관

**강지애** 광주광역시교육청 장학사

**최민호** 광주광역시교육청 장학사

**광주광역시 고등학교 교육과정**

발행일: 2023년 6월 16일

발행인: 광주광역시교육감 이정선

발행처: 광주광역시교육청

이 책자는 아래 홈페이지에서 다시 볼 수 있습니다.

< 광주광역시교육청 홈페이지 → 교직원 → 교육과정 홈페이지 >