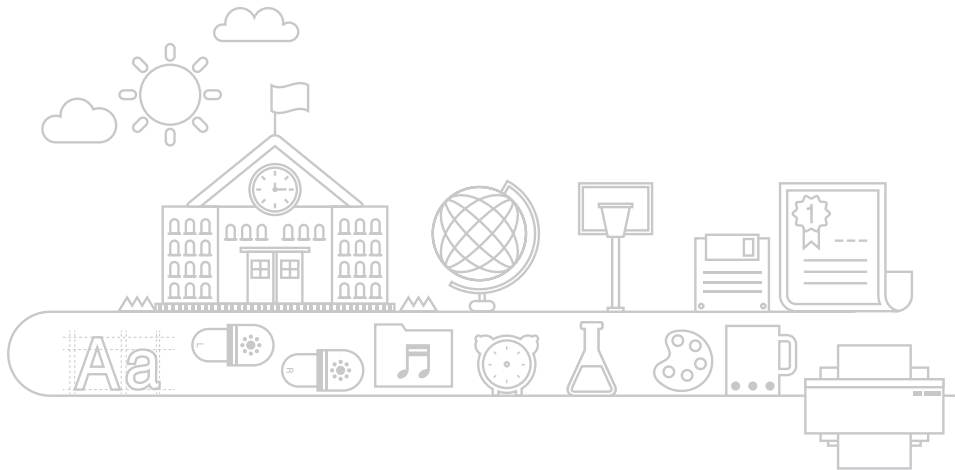


2023

# 광주광역시 초등학교 교육과정





# 고 시 문

광주광역시교육청 고시 제2022-6호

초·중등교육법 제23조 제2항과 지방교육자치에 관한 법률 제20조 제6호, 교육부 고시 제2020-248호(2020. 12. 31.)에 의거하여 광주광역시 초등학교 교육과정을 다음과 같이 고시합니다.

2022년 7월 31일

광주광역시교육감

광주광역시 초등학교 교육과정은 [별책]과 같습니다.

## 부 칙

1. 이 교육과정은 2023년 3월 1일부터 시행합니다.
2. 광주광역시교육청 고시 제2021호-18호, 2022학년도 광주광역시 초등학교 교육과정은 2023년 2월 28일로 폐지합니다.
3. 이 교육과정의 교과 및 창의적 체험활동 교육과정은 광주광역시교육청 고시 제2016-11(2016. 12. 13.)호를 따릅니다.



# 목 차



## 제1부 광주광역시 교육과정의 방향

I. 광주교육의 지향점 .....	3
II. 광주광역시 교육과정의 특징 .....	5

## 제2부 광주광역시 초등학교 교육과정 편성·운영

I. 학교 교육과정 편성·운영의 바탕	
1. 교육 목표 .....	9
2. 편제 .....	9
3. 시간 배당 기준 .....	10
4. 수업 일수 및 수업 시수 .....	11
II. 학교 교육과정의 편성·운영	
1. 기본 사항 .....	13
2. 교수·학습 .....	15
가. 기본 사항 .....	15
나. 교과(군) .....	16
다. 창의적 체험활동 .....	17

# 목 차



3. 평가 .....	18
가. 기본 사항 .....	18
나. 교과(군) .....	19
다. 창의적 체험활동 .....	20
4. 모든 학생을 위한 교육 기회 제공 .....	20

## Ⅲ. 학교 교육과정 지원

1. 학교 교육과정 편성·운영 시 고려 사항 .....	22
2. 학교 교육과정 편성·운영의 평가 .....	23
3. 교육청 수준의 지원 .....	24

## Ⅳ. 교육감 보고에 관한 사항

1. 수업 일수 감축 운영 .....	25
----------------------	----

## 부 록

〈서식〉 수업 일수 감축 운영 보고서 .....	29
----------------------------	----

# 제 1부



## 광주광역시 교육과정의 방향

I. 광주교육의 지향점

II. 광주광역시 교육과정의 특징







## I. 광주교육의 지향점



교육은 다양한 사회적 가치와 철학을 담고 있다. 교육은 사회적 환경에 영향을 주고 받으며 가변성을 내포하고 있다. 교육환경은 시대와 장소, 구성원의 요구 등에 따라 달라지기 때문에 교육은 획일성을 벗어나 다양성을 추구해야 한다. 광주교육은 학생, 학부모, 교직원, 시민사회 등의 다양하고 다채로운 요구와 필요를 담아내는 교육적 다양성으로 교육구성원의 성취를 적극 지원하고자 한다.

우리 교육은 새로운 것을 받아들이고 미래를 지향해야 하는 시대적 상황에 놓였다. 4차산업혁명으로 불리는 새로운 미래기술이 전 세계 경제와 문화 등을 바꾸며 사회는 급변하고 있다. 현재의 시각으로 예측할 수 없는 미래직업 세계는 지금보다 더 분화되고 전문화되어 미래기술과 미래사회에 필요한 역량을 갖춘 인재를 요구한다. 광주교육은 미래기술을 학교 교육에 접목하고 에듀테크 기술을 활용해 학생들의 미래 역량을 키우며 급변하는 미래사회를 대비하고자 한다.

앞으로 사회는 다양한 실력을 갖춘 학생을 필요로 한다. 학생의 실력은 학력을 포함해 직업교육, 정보화 역량, 문화예술 감수성, 공감하고 배려할 줄 아는 인성 등 다양한 형태를 의미한다. 학생이 꿈꾸는 미래를 실현하기 위해 자신에게 필요한 실력을 쌓는 것은 매우 중요한 교육의 역할이다. 광주교육은 단 한 명의 아이도 포기하지 않는 책임교육으로 학생의 꿈에 초점을 둔 진로 진학을 비롯해 다양성을 담은 학생 실력을 키우고자 한다.

우리 사회에서 양극화로 인한 교육격차와 교육 불평등 문제가 심각해지고 있다. 학생의 가정환경에 따라 교육적 혜택이 달라지거나 학생이 이룰 수 있는 꿈의 크기가 달라지는 것은 공정하지 않다. 사회적 소외대상, 다문화가정, 특수학생 등 우리 사회 약자와 소수자에 대한 기회의 평등, 과정의 공정, 결과의 정의로움이 살아 있는 교육이 필요한 시기이다. 광주교육은 보편적 교육복지 완성 등을 통해 모든 아이들이 교육적 혜택을 고루 누리며 자신이 원하는 꿈과 미래를 이룰 수 있는 공정한 교육을 지향한다.





교육의 경계가 학교를 넘어 마을과 지역사회 등으로 확대되고 있다. 한 아이를 마을이 함께 키우기 위해서는 마을과 학교가 소통하고 다양한 시민이 교육에 참여하는 함께 만드는 교육이 중요하다. 학교 자치를 통해 학교 구성원이 자율성과 책무성을 갖고 학교 교육을 이끌며 민주시민의식을 강화하고 민주주의를 실천하는 경험이 제공해야 한다. 광주교육은 상생 교육을 통해 광주가 인재를 키우고, 그 인재가 광주를 키우는 선순환을 만들고자 한다.



## II. 광주광역시 교육과정의 특징

광주광역시 교육과정은 국가 수준의 교육과정을 기반으로 광주교육의 지향점을 실현하는 지역 수준의 교육과정이다. 교원의 자발성과 학생, 학부모, 지역사회의 참여 속에서 새로운 교육혁신 사례를 창출해 온 다양한 광주교육의 성과를 모든 학교에 구현하고자 한다.

### 1. 집단지성으로 함께 만들어 가는 교육과정

이 교육과정은 지역사회와 학교의 여건, 학생의 특성과 요구, 학부모의 요구, 교원의 전문성을 반영하여 모든 교육 주체가 함께 만들어 가는 역동적인 교육을 추구한다.

이 교육과정을 기반으로 학교의 교육과정은 자발적인 참여와 협력, 민주적인 의사결정, 실천과 성찰 등을 통해 창의적으로 운영한다. 학교는 집단지성을 바탕으로 한 교육과정을 편성·운영하기 위해 전문적 학습공동체를 구축한다.

### 2. 모든 학생의 전인적 성장을 추구하는 교육과정

이 교육과정은 모든 학생의 인성, 지성, 감성, 건강이 조화롭게 발전하는 전인적 성장을 지향한다. 이를 위해 학교는 이 교육과정에서 제시한 핵심역량을 두루 계발하기 위한 교육과정을 편성·운영하며, 그 과정에서 소외되는 학생이 없도록 배려한다.

따라서 학교는 학생들의 실생활 경험을 기반으로 한 교육과정, 여러 교과가 유기적으로 통합된 교육과정, 우리가 살아가는 사회에서 실천적 과정과 연계된 교육과정을 편성·운영한다.

### 3. 모든 학생이 참여하는 배움 중심 수업을 통해 구현되는 교육과정

학교는 교과서 중심, 단편적 지식 위주의 수업에서 벗어나 모든 학생이 참여하고 협력하는 배움 중심 수업을 운영한다. 배움 중심 수업은 학생과 교사가 함께 참여하고, 함께 배우고 성장하는 수업, 학생·교사·학부모·지역사회 모두에게 배움이 일어나는



수업이다.

교원은 전문적 학습공동체를 기반으로 적극적인 교육과정 재구성을 통해 수업을 계획하고 실행한다. 이를 바탕으로 학생들이 자기 주도적 학습 능력과 사고력, 창의성을 키우도록 하며, 서로 협력하는 과정에서 존중과 배려의 교실 문화를 구현하고 민주 시민의식을 함양하도록 한다.

#### 4. 모든 학생의 성장을 돕는 평가를 통해 실현되는 교육과정

평가는 모든 학생이 교육 목표에 성공적으로 도달하여 전인적인 성장과 발달을 할 수 있도록 지원하는 과정이다. 평가의 결과는 학생의 성장을 돕고 학교 교육과정과 수업을 개선하기 위한 자료로 활용한다.

따라서 평가는 서열화를 목적으로 한 관행에서 벗어나 양적 평가에서 질적 평가로, 결과 중심의 평가에서 과정 중심의 평가로 전환한다. 이에 따라 학교는 교육과정과 수업이 하나되는 평가, 배움의 과정을 증시하는 평가, 모든 학생의 배움을 도와주는 평가, 학생의 참여와 협력을 증시하는 평가를 구현한다.

# 제 2부



## 광주광역시 초등학교 교육과정 편성·운영

- I. 학교 교육과정 편성·운영의 바탕
- II. 학교 교육과정의 편성·운영
- III. 학교 교육과정 지원
- IV. 교육감 보고에 관한 사항





# I. 학교 교육과정 편성·운영의 바탕



## 1. 교육 목표

초등학교 교육은 학생의 일상생활과 학습에 필요한 기본 습관 및 기초 능력을 기르고 바른 인성을 함양하는 데에 중점을 둔다.

- 가. 자신의 소중함을 알고 건강한 생활 습관을 기르며, 풍부한 학습 경험을 통해 자신의 꿈을 키운다.
- 나. 학습과 생활에서 문제를 발견하고 해결하는 기초 능력을 기르고, 이를 새롭게 경험할 수 있는 상상력을 키운다.
- 다. 다양한 문화 활동을 즐기고 자연과 생활 속에서 아름다움과 행복을 느낄 수 있는 심성을 기른다.
- 라. 규칙과 질서를 지키고 협동 정신을 바탕으로 서로 돕고 배려하는 태도를 기른다.

## 2. 편제

- 가. 초등학교는 공통 교육과정으로 편성·운영한다.
- 나. 학년 간 상호 연계와 협력을 통해 학교 교육과정을 유연하게 편성·운영할 수 있도록 학년군을 운영한다.
- 다. 공통 교육과정의 교과는 교육 목적상의 근접성, 학문 탐구 대상 또는 방법상의 인접성, 생활양식에서의 연관성 등을 고려하여 교과군으로 운영할 수 있다.
- 라. 초등학교 교육과정은 교과(군)와 창의적 체험활동으로 편성·운영한다.
  - 1) 초등학교 교과(군)는 국어, 사회/도덕, 수학, 과학/실과, 체육, 예술(음악/ 미술), 영어로 한다.
    - 가) 1~2학년의 교과는 국어, 수학, 바른 생활, 슬기로운 생활, 즐거운 생활로 한다.
    - 나) 3~4학년의 교과(군)는 국어, 사회/도덕, 수학, 과학, 체육, 예술(음악/미술), 영어로 한다.





다) 5~6학년의 교과(군)는 국어, 사회/도덕, 수학, 과학/실과, 체육, 예술(음악/미술), 영어로 한다.

2) 창의적 체험활동은 자율 활동, 동아리 활동, 봉사 활동, 진로 활동으로 한다.  
다만, 1~2학년은 체험활동 중심의 '안전한 생활'을 포함하여 편성·운영한다.

### 3. 시간 배당 기준

구 분		1~2학년	3~4학년	5~6학년
교 과 (군)	국 어		408	408
	사회 / 도덕	국어 448	272	272
	수 학	수학 256	272	272
	과학 / 실과	바른 생활 128	204	340
	체 육	슬기로운 생활 192	204	204
	예술(음악/미술)	즐거운 생활 384	272	272
	영 어		136	204
	소 계	1,408	1,768	1,972
창의적 체험활동		336 안전한 생활 (64)	204	204
학년군별 총 수업 시간 수		1,744	1,972	2,176

가. 초등학교에서 수업은 '시수제'로 운영되며, 1시간 수업은 40분을 원칙으로 한다.  
단, 기후 및 계절, 학생의 발달 정도, 학습 내용의 성격, 학교 실정 등을 고려하여 탄력적으로 편성·운영할 수 있다.

나. 학년군별 교과(군)와 창의적 체험활동 시간 배당은 연간 34주를 기준으로 2년간의 기준 수업 시수를 나타낸 것이다.

다. 학년군별 총 수업 시간 수는 최소 수업 시수를 나타낸 것이다.

라. 실과의 수업 시간은 5~6학년의 과학/실과 수업 시수에만 포함된 것이다.







## 4. 수업 일수 및 수업 시수

### 가. 수업 일수

- 1) 초·중등교육법 제24조제4항의 규정에 의한 학교의 학기는 초·중등교육법 시행령 제44조제1항의 규정에 의거 매 학년도를 두 학기로 나누되, 제1학기는 3월 1일부터 학교의 수업 일수·휴업일 및 교육과정 운영을 고려하여 학교의 장이 정한 날까지, 제2학기는 제1학기 종료일 다음 날부터 다음 해 2월 말일까지로 한다. 동법 시행령 제44조제1항의 규정에도 불구하고 자율학교 등의 장은 교육부장관이 정하는 바에 따라 제105조의 4에 따른 자율학교 등 지정·운영 위원회의 심의를 거쳐 학기를 달리 정할 수 있다.
- 2) 초·중등교육법 제24조 제4항에 따른 학교의 수업 일수는 초·중등교육법 시행령 제45조 제1항의 기준에 따라 학교의 장이 정한다. 다만, 학교의 장은 천재지변, 연구학교의 운영 또는 동법 시행령 제105조에 따른 자율학교의 운영 등 교육과정의 운영상 필요한 경우에는 10분의 1의 범위에서 수업 일수를 줄일 수 있으며, 이 경우 다음 학년도 개시 30일 전에 해당 관할청에 보고 하여야 한다.

### 나. 수업 시수

- 1) 학교의 특성, 학생·교원·학부모의 요구 및 필요에 따라 학교가 자율적으로 교과(군)별 20% 범위 내에서 시수를 증감하여 편성·운영할 수 있다. 단, 체육 및 예술(음악/미술) 교과(군)와 창의적 체험활동은 기준 수업 시수를 감축하여 편성·운영하지 않는다.
- 2) 연간 수업 시간 수는 계절, 학교 실정, 학생 실태, 교육 여건 등을 고려하여 학년별, 학기별, 월별, 주별로 배정한다.
- 3) 시간 배정은 요일 및 교과 간의 균형이 유지되도록 하며, 고정적이고 획일적인 운영이 아닌 융통성 있는 운영을 한다.
- 4) 학교에서는 1학년 학생들의 입학 초기 적응 교육을 위해 창의적 체험활동의 시간을 활용하여 자율적으로 입학 초기 적응 프로그램 등을 편성·운영할 수 있다.
- 5) 현장 체험학습 시간은 관련 활동의 수업 시수로 인정한다.





- 6) 현장 체험학습, 학교 축제 등 교내·외 교육 활동은 학생의 건강권과 지적·신체적 발달 수준을 고려하여 학교 교육과정 운영 계획에 따라 실제로 교육 활동이 이루어지는 시수(1일 최대 8시간, 숙박형의 경우 1일차 최대 10시간)로 편성·운영할 수 있다.



## II. 학교 교육과정의 편성·운영



### 1. 기본 사항

- 가. 학교는 국가 수준 교육과정과 광주광역시 교육과정, 교육청의 장학자료를 바탕으로 학생, 학부모, 교직원의 요구와 지역사회의 실정 등 교육 여건과 환경이 충분히 반영된 자율적이고 특색 있는 학교 교육과정을 편성·운영한다.
- 나. 모든 교원이 전문성을 발휘하여 참여하는 민주적인 절차와 과정을 거쳐 학교 교육과정을 편성·운영한다.
- 다. 학교는 모든 교육 활동을 통해 학생의 기본 생활 습관, 기초 학습 능력, 바른 인성을 함양할 수 있도록 교육과정을 편성·운영한다.
- 라. 학교는 각 교과와 기초적, 기본적 요소들이 체계적으로 학습되도록 교육과정을 편성·운영한다.
- 마. 학교는 학교 교육과정 편성·운영 계획을 바탕으로 학년(군) 교육과정을 편성·운영한다.
- 바. 학교는 교육과정의 효율적 운영을 위하여 학년군별로 이수해야 할 교과를 학년별, 학기별로 편성하여 학생과 학부모에게 안내한다.
- 사. 학생의 전인적 성장을 돕는 교육과정, 수업, 평가가 일관성 있게 이루어지도록 한다.
- 아. 교과와 창의적 체험활동의 내용 배열은 반드시 학습의 순서를 의미하는 것이 아닌 예시적 성격을 지니고 있으므로 지역의 특수성, 계절 및 학교의 실정, 학생의 요구, 교원의 필요에 따라 각 교과와 목표 달성을 위한 지도 내용의 순서와 비중, 방법 등을 조정하여 운영할 수 있다.
- 자. 학교는 학생의 핵심역량을 길러 주기 위해 역량을 기반으로 한 교육과정 재구성, 삶과 배움을 연결하는 통합형 교육과정 설계, 다양한 학생 참여형 수업을 구상하고 실천할 수 있다.
- 차. 학교는 광주교육의 지향점에 따라 교과와 창의적 체험활동, 계기교육 등 교육 활동 전반에 걸쳐 민주시민교육을 활성화하기 위해 노력한다. 또한 학생들이





학교생활 속에서 민주시민의식을 실현할 수 있도록 한다.

- 카. 학교는 동학년 및 동교과별 협의회, 현장(실행) 연구, 자체 연수 등을 통해서 교원들의 교육 활동 개선이 이루어지도록 한다. 특히 광주교육의 지향점을 반영한 창의적 교육과정 편성·운영, 수업 및 평가 혁신을 위한 전문적 학습공동체가 원활히 이루어질 수 있도록 여건을 마련한다.
- 타. 교육과정의 합리적 편성과 효율적 운영을 위하여 학교 교육과정 위원회를 구성하여 운영하며, 이 위원회는 학교장의 교육과정 운영 및 의사 결정에 관한 자문 역할을 담당한다. 학교 교육과정 위원회는 교원, 교육과정 전문가, 학부모 등으로 구성하여 운영할 수 있다. 단, 통합교육이 이루어지는 학교의 경우에는 특수교사가 참여할 것을 권장한다.
- 파. 학교는 교원과 학생 간, 학생과 학생 간 상호 신뢰와 협력이 가능한 학교 문화를 형성하는데 노력한다.
- 하. 학교는 가정 및 지역과 연계하여 학생이 정서적으로 안정된 환경 속에서 학습할 수 있도록 지원한다.
- 거. 학교는 학생과 학부모의 요구를 바탕으로 방과후학교 또는 방학 중 프로그램을 개설할 수 있으며, 학생들의 자발적인 참여를 실질적으로 보장한다.
- 너. 교과용 도서 이외에 교육청이나 학교에서 개발한 다양한 교수·학습 자료를 적극적으로 활용한다.
- 더. 특수한 학교에서의 교육과정 편성·운영은 다음과 같다.
  - 1) 초등학교에 준하는 학교의 교육과정은 이 교육과정에 따라 편성·운영한다.
  - 2) 국가가 설립·운영하는 학교의 교육과정은 이 교육과정을 참고하여 학교장이 편성한다.
  - 3) 각종학교 등 기타 특수한 학교는 이 교육과정을 바탕으로 학교의 실정과 학생의 특성에 알맞은 학교 교육과정을 편성하고 교육감의 승인을 얻어 운영한다.
  - 4) 자율학교 등 법령에 따라 교육과정 편성·운영의 자율성이 부여되는 학교의 경우에는 학교의 설립 목적 및 특성에 따른 교육이 가능하도록 교육과정 편성·운영의 자율권을 부여하고, 이와 관련된 구체적인 사항은 시교육청 지침에 따른다.
  - 5) 교육과정 연구 등을 위해 새로운 방식으로 교육과정을 편성·운영하고자 하는 학교는 교육감의 승인을 받아 이 교육과정의 기준과는 다르게 학교 교육과정을



편성·운영할 수 있다.

- 리. 학교는 필요에 따라 원격수업을 할 수 있으며, 이 경우 수업 운영에 관한 사항은, 교육부 장관이 정하는 지침을 바탕으로 광주광역시교육감이 정하는 기준에 따른다.
- 머. 학교는 교과별 성취기준 및 학습자의 온라인 학습 상황 등을 종합적으로 고려하여 원격수업 방법, 시간 등을 계획하여 운영한다.

## 2. 교수·학습

### 가. 기본 사항

- 1) 교과의 학습은 단편적 지식의 암기를 지양하고 핵심 개념과 일반화된 지식의 심층적 이해에 중점을 둔다.
- 2) 학생이 스스로 자신의 학습 과정과 학습 전략을 점검하고 개선하며 자기 주도적으로 학습할 수 있도록 한다.
- 3) 학생이 능동적으로 수업에 참여하고 자신의 생각을 표현하는 토의·토론, 실험·실습, 노작, 견학 등 학생 참여 중심의 수업이 충분히 이루어지도록 하여 삶에 필요한 핵심역량을 함양할 수 있도록 한다.
- 4) 학생에게 다양한 형태의 학습 기회를 충분히 제공하여, 그 과정에서 협력적으로 문제를 해결하고 배려와 나눔의 가치를 실천하며 민주시민으로 성장할 수 있도록 한다.
- 5) 학교는 학생들의 다양한 활동이 보장되는 교육환경을 조성하여 정서 안정을 돕고, 평화로운 교실과 수업 분위기를 만든다.
- 6) 형식적인 수업 공개와 평가 위주의 수업 협의 문화를 지양하고, 교원들의 배움과 성장을 위한 수업 공유와 나눔이 될 수 있도록 한다.
- 7) 범교과 학습 주제는 교과와 창의적 체험활동 등 교육 활동 전반에 걸쳐 통합적으로 다루어지도록 하고, 지역사회 및 가정과 연계하여 지도한다.

안전·건강 교육, 인성 교육, 진로 교육, 민주 시민 교육, 인권 교육, 다문화 교육, 통일 교육, 독도 교육, 경제·금융 교육, 환경·지속가능발전 교육

- 8) 안전교육, 성교육 등 법령에 의하여 실시해야 하는 범교과 학습 주제는 관련 교과 또는 창의적 체험활동과 연계하여 편성·운영한다.





- 9) 초등학교 저학년부터 교과(군)와 창의적 체험활동을 통해 체계적인 안전 교육을 실시하여 안전의식을 내면화하고 생활화할 수 있도록 한다.
- 10) 정보통신활용 교육, 보건 교육, 한자 교육 등은 관련 교과(군)와 창의적 체험활동 시간을 활용하여 체계적인 지도가 이루어지게 하며, 지도 시간 수, 대상, 시기 등은 학교 및 지역사회의 여건과 학생의 발달 상황 등을 고려하여 학교에서 자율적으로 결정하여 운영할 수 있다.
- 11) 수업의 내용이 학생들의 삶과 사회 속에서 실천 활동과 연계될 수 있도록 한다.
- 12) 학교는 교과와 창의적 체험활동의 효율적인 운영을 위하여 지역사회의 인적, 물적 자원을 계획적으로 활용하며, 지역사회의 유관기관과 연계·협력하여 프로그램을 운영할 수 있다.
- 13) 학교에서는 교육과정에 제시되지 않은 사회 현안에 대해 학생들의 올바른 이해를 돕기 위하여 학교장의 책임하에 계기교육을 실시할 수 있다.
- 14) 학교의 여건과 교과의 특성에 따라 실시간 쌍방향 수업, 콘텐츠 활용 중심 수업, 과제 중심 수업 등 다양한 유형의 원격수업을 운영할 수 있다.

#### 나. 교과(군)

- 1) 각 교과 교육과정을 편성·운영함에 있어서 광주교육의 지향점을 반영한 지도 계획을 수립하여 운영한다.
- 2) 각 교과의 핵심 개념과 일반화된 지식 및 기능이 학생의 발달 단계에 따라 그 폭과 깊이를 심화할 수 있도록 수업을 체계적으로 설계한다.
- 3) 교과 수업은 교사와 학생의 활발한 상호 작용을 통해 함께 지식을 창조하고 형성해 가는 질문이 있는 교실 수업을 구현한다.
- 4) 학교는 교육의 효과를 높이기 위하여 필요한 경우 학년별, 학기별로 교과 집중 이수를 실시할 수 있다.
- 5) 교과(군)별 시수를 증배할 경우 학교의 실정에 따라 실천 중심으로 운영할 수 있도록 편성하며, 감축할 경우 교과 교육과정의 어느 일부분을 삭제하는 것이 아니라 교과 내용을 재구성하여 모든 학생이 교과별 성취기준에 도달할 수 있도록 한다.
- 6) 학생의 융합적 사고능력을 기를 수 있도록 교과 내, 교과 간 내용 연계성을 고려하여 지도한다.



- 7) 교과와 내용 배열은 필요한 경우 지도 내용의 계열성과 계속성을 고려하고 지도 시기와 순서 등을 조정하여 지도할 수 있다.
- 8) 학생의 능력, 적성, 진로를 고려하여 교육 내용과 방법을 다양화하고, 학교의 여건과 학생의 특성에 따라 학습 집단을 구성하여 학생 맞춤형 수업을 할 수 있다.
- 9) 학생에게 학습 내용을 실제적 맥락 속에서 적용하고 활용할 수 있는 기회를 충분히 제공한다.
- 10) 각 교과는 성취기준을 중심으로 토의·토론, 실험·실습 등 학생 참여 중심의 수업을 통해 핵심역량을 함양할 수 있도록 한다.
- 11) 실험·실습 및 실기 지도 과정에서 학생의 안전사고를 예방하기 위해 시설 및 기계기구,약품, 용구 사용의 안전에 만전을 기한다.
- 12) 학년을 달리하는 학생을 대상으로 복식 학급을 편성·운영하는 경우에는 교과 교육 내용의 학년별 순서를 조정하거나, 공통 주제를 중심으로 교재를 재구성하여 활용할 수 있다.
- 13) 전입 학생이 특정 교과를 이수하지 못할 경우, 보충 학습 과정 등을 통해 학습 결손이 발생하지 않도록 한다.

#### 다. 창의적 체험활동

- 1) 창의적 체험활동을 편성·운영함에 있어서 광주교육의 지향점을 반영한 지도 계획을 수립하여 운영한다.
- 2) 창의적 체험활동은 공동체 생활에 필요한 기본 생활 습관을 형성하고 개성과 소질을 탐색하고 발견하는 데 중점을 둔다.
- 3) 학교는 학생의 요구, 학교의 실정 및 특색 등을 종합적으로 고려하여 창의적 체험활동의 활동 내용, 시간 등을 자율적으로 편성·운영할 수 있다.
- 4) 창의적 체험활동은 자율 활동, 동아리 활동, 봉사 활동, 진로 활동 4개 영역으로 구성하되, 학생의 발달 수준, 학교의 여건 등을 고려하여 학년(군)별로 선택적으로 편성·운영할 수 있다.
- 5) 창의적 체험활동을 특정 학년이나 학기에 전혀 편성하지 않거나, 창의적 체험활동의 시수를 특정 학년이나 학기에 지나치게 적게 편성하는 것은 지양한다.
- 6) 창의적 체험활동은 학교의 필요에 따라 기준 시간보다 더 많은 시간을 확보





- 하여 운영할 수 있으나, 기준 시간 이하로 감축할 수 없다.
- 7) 창의적 체험활동 운영 계획은 학생들의 흥미와 소질, 학교와 지역사회의 실정을 고려하여 작성하되, 계획을 수립하고 운영하는 과정에서 학생들의 의사를 적극적으로 반영한다.
  - 8) 학교는 창의적 체험활동이 학생의 진로, 삶의 맥락과 연관되어 유의미한 체험학습이 될 수 있도록 계획하고 운영한다.
  - 9) 학교는 창의적 체험활동이 실질적 체험학습이 되도록 창의적 체험활동 영역별로 활용 가능한 인사, 시설, 기관, 자료 등의 자원 실태를 파악하고, 지역사회의 유관 기관과 적극적인 연계·협력을 통해 다양한 활동 프로그램을 개발하여 창의적으로 편성·운영해야 한다.
  - 10) 활동의 내용, 조직 단위, 장소, 시설 등 규모와 여건을 고려하여 정일제, 격주제, 전일제, 집중제 등과 같이 융통성 있게 운영할 수 있다.
  - 11) 학교는 학교민주주의를 몸으로 체득하고 경험할 수 있도록 학생 스스로 합의하고 결정하는 문화를 조성하고 교육과정 및 학교 운영에 학생들의 참여를 보장한다.
  - 12) ‘안전한 생활’은 독립적으로 가르치거나 창의적 체험활동과 통합교과(바른 생활, 슬기로운 생활, 즐거운 생활)의 각 영역(대주제)과 연계하여 지도할 수 있다.

### 3. 평가

#### 가. 기본 사항

- 1) 평가는 학생의 교육 목표 도달도를 확인하고 교수·학습의 질을 개선하는 데에 주안점을 둔다.
- 2) 평가 결과는 점수나 서열을 확인하는 것보다 학생에게 성장 및 발달 과정에 대한 적절한 정보를 제공하여 자신의 학습을 지속적으로 성찰하고 개선하는 데에 활용하도록 한다.
- 3) 학습의 결과뿐만 아니라 학습의 과정을 평가하여 모든 학생이 교육 목표에 성공적으로 도달할 수 있도록 한다.
- 4) 질문과 탐구, 활동과 체험, 비판과 문제 해결 등의 다양한 수업을 통해 소통







- 능력, 비판적 사고능력, 문제 해결력, 창의성, 시민 의식 등 핵심역량을 기를 수 있도록 평가한다.
- 5) 학생의 인지적인 능력뿐만 아니라 정의적인 태도도 중시하는 풍토를 조성하고, 개개인의 성장과 발달을 지향하는 평가를 한다.
  - 6) 평가 방법은 교육의 내용에 따라 질문지, 면접, 관찰, 사례 연구, 자체 보고서, 포트폴리오(portfolio) 등 다양하게 이루어지도록 하여 객관성과 타당성을 높여 평가의 신뢰성을 확보하도록 한다.
  - 7) 과제물 위주의 평가를 지양하고 학생 참여형·협력형 수업의 과정에서 자연스럽게 이루어지는 과정 중심 평가를 활성화한다.
  - 8) 서술형·논술형 평가는 학생이 배운 지식을 스스로 활용하는 능력에 초점을 두고 다양한 사고를 논리적·창의적으로 표현하는 방식으로 실시한다.
  - 9) 교과(군), 창의적 체험활동 등 모든 교육활동의 평가는 학생의 활동 상황, 진보의 정도, 특징 등을 기록하여 활용한다.
  - 10) 평가 계획 및 결과에 대한 안내 방법과 시기는 학교에서 자율적으로 결정하여 실시한다.
  - 11) 교과학습발달 상황, 창의적 체험활동 상황 등의 평가 및 관리는 교육부의 '학교생활기록 작성 및 관리지침'에 의거하여 시행한다.

#### 나. 교과(군)

- 1) 평가의 목적은 모든 학생의 기초·기본 학력을 정착시키고 교육 목표를 성공적으로 도달하도록 도와주는 유용한 자료로 활용하는데 있다.
- 2) 학교와 교사는 성취기준에 근거하여 학교에서 중요하게 지도한 내용과 기능을 평가하며, 수업과 평가 활동이 일관성 있게 이루어지도록 한다.
- 3) 일제식 지필평가를 폐지하고, 교과별 특성에 적합한 다양한 평가 방법을 활용한다.
- 4) 교과(군)의 성격을 고려하여 타당한 평정 기준과 척도에 따라 평가를 실시한다.
- 5) 학교는 각 교과(군)의 학년별 성취 목표를 설정하고, 다양한 평가 도구와 방법으로 성취도를 평가하여 학생의 목표 도달도를 확인하며, 목표에 도달하기까지의 사고 과정도 평가한다.
- 6) 학습의 결과만을 평가하는 것에서 벗어나 학생의 학습 해결 과정에 중점을 두고 그 과정에서의 피드백을 중요하게 여기는 과정 중심 평가를 실시 함으로써





모든 학생의 성장과 발달을 도와준다.

- 7) 각 학년(군)별·교과별 성취기준을 중심으로 학교에서 가르친 내용과 기능을 평가하도록 한다. 학생에게 배울 기회를 주지 않은 내용과 기능은 평가하지 않도록 유의한다.
- 8) 교과 평가는 학생의 활동 상황과 특징, 진보의 정도 등을 파악하여 그 결과를 서술적으로 기록하는 것을 원칙으로 하며, 학생의 인지적 능력과 정의적 능력에 대한 평가가 균형 있게 이루어질 수 있도록 한다.

#### 다. 창의적 체험활동

- 1) 창의적 체험활동에 대한 평가는 창의적 체험활동의 내용과 특성을 고려하여 평가의 주안점을 학교 실정에 맞게 정한다.
- 2) 학생의 자기 평가, 상호 평가, 활동 및 관찰 기록, 질문지, 작품 분석, 포트폴리오 등 다양한 방법으로 평가한다.
- 3) 학생의 활동 실적, 진보의 정도, 행동의 변화, 특기사항 등을 담임 또는 담당 교사가 평가한다.
- 4) 학생 개개인의 성장, 발달, 변화를 평가하여 그 결과를 학생의 계속적 진보와 계발을 돕는 자료로 활용함은 물론, 학급 또는 학교 차원에서 전체 집단의 성장, 발달, 변화 등을 평가하여 지도 방법 개선 자료로 활용한다.

### 4. 모든 학생을 위한 교육 기회 제공

- 가. 교육활동 전반을 통하여 남녀의 역할, 학력과 직업, 종교, 이전 거주지, 인종 등에 관한 편견을 가지지 않도록 지도한다.
- 나. 학습 부진 학생, 장애를 가진 학생, 특정 분야에서 탁월한 재능을 보이는 학생, 귀국 학생, 다문화가정 학생 등이 학교에서 충실한 학습 경험을 누릴 수 있도록 필요한 지원을 한다.
- 다. 특수교육대상자를 위한 특수학급을 설치·운영하는 경우, 학생의 장애 특성과 정도를 고려하여 교육과정을 조정하여 운영하거나 특수학교 교육과정 및 교수·학습 자료를 활용할 수 있다.
- 라. 다문화가정 학생을 위한 특별 학급을 설치·운영하는 경우, 학생의 한국어 능력을 고려하여 이 교육과정을 조정하여 운영하거나 한국어 교육과정 및 교수·학습





자료를 활용할 수 있다. 한국어 교육과정은 학교의 특성, 학생·교사·학부모의 요구 및 필요에 따라 주당 10시간 내외에서 운영할 수 있다.

- 마. 학교가 종교 과목을 개설할 때에는 종교 이외의 과목을 포함, 복수로 과목을 편성하여 학생에게 선택의 기회를 주어야 한다. 다만, 학생의 학교 선택권이 허용되는 중립학교의 경우 학생·학부모의 동의를 얻어 단수로 개설할 수 있다.
- 바. 학생의 특성에 맞는 교육과정을 제공하기 위해 교육감이 인정하는 다른 교육기관이나 시설 등에 위탁하여 학생을 교육할 수 있다. 이 경우, 교육청이 정하는 지침에 따른다.
- 사. 학교는 개인적 특성에 맞는 교육을 특히 필요로 하는 학생들의 교육을 위한 교실(이하 '대안 교실'이라 한다)을 둘 수 있다.
  - 1) 대안 교실에서의 교육활동은 학교장이 정하는 바에 따라 정규 교육과정에 따른 교과외 이수료 인정할 수 있다.
  - 2) 학교는 대안 교실 운영에 필요한 행·재정적 지원을 한다.

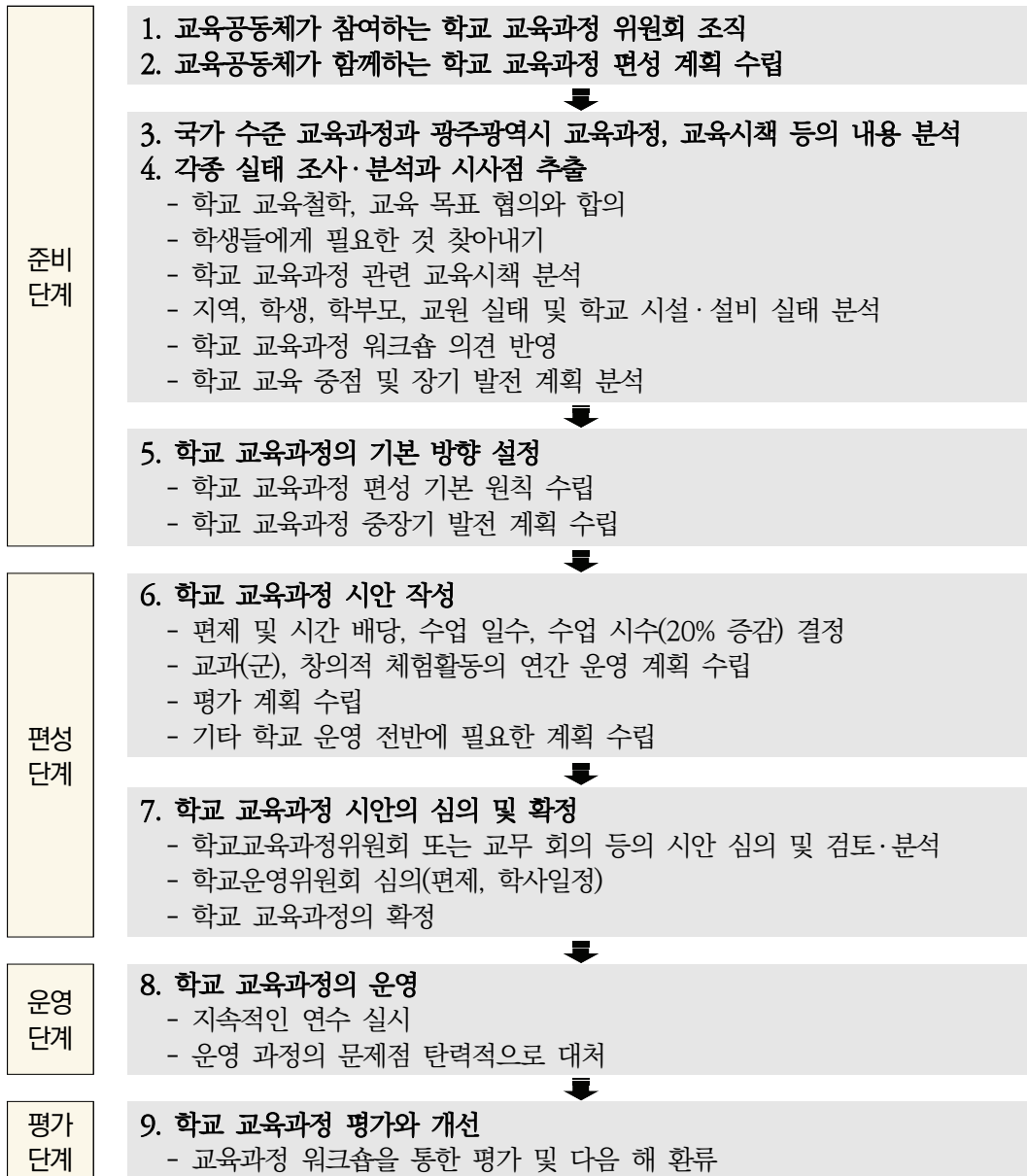




### Ⅲ. 학교 교육과정 지원

#### 1. 학교 교육과정 편성·운영 시 고려 사항

가. 학교 교육과정 편성·운영의 절차(예시)





#### 나. 학교 교육과정 편성을 위한 기구 조직

- 1) 학교 교육과정을 편성·운영하기 위해서는 먼저 학교의 여건과 실정을 고려하여 ‘○○초등학교 교육과정 위원회’를 조직하고, 구성원의 임무와 역할을 구체화한다.
- 2) 학교 규모와 학교 실정에 따라 교무 회의, 부장 회의 등 기존의 학교 조직이나 협의회를 활용할 수도 있다.

#### 다. 학교 교육과정의 구성 체제

- 1) 학교 교육과정의 구성 체제는 기본적으로 국가 수준 교육과정과 광주광역시 교육과정에 의거하여 창의적으로 구성한다.
- 2) 학교 교육과정은 학교 교육 목표를 실현하는 교육 활동으로 구성한다.
- 3) 학교 교육과정에는 편제와 시간 배당 및 교과와 창의적 체험활동의 지도 계획, 평가 계획이 포함되어야 한다.

#### 라. 학교 교육과정 편성·운영의 여건 조성

- 1) 학교의 모든 교육활동이 학교 교육과정 중심으로 집약되도록 학교 문화를 조성하고 교육 계획 수립, 업무 분장 등 체제를 정비한다.
- 2) 교육과정 운영에 필요한 모든 자료가 구비된 교육과정 연구실 확보에 노력한다.
- 3) 학교 예산은 학교 교육과정의 정상적인 운영에 중점을 두어 편성하고 집행 한다.
- 4) 지속적인 연수와 교내 협의회 활성화를 통하여 교육과정을 내실 있게 운영하고, 운영 과정에서 나타나는 문제에 탄력적으로 대처하여 교육과정을 수정·보완한다.

## 2. 학교 교육과정 편성·운영의 평가

가. 학교는 매년 교육과정 편성·운영의 적절성과 타당성, 효과성 등을 자체 평가하여 문제점과 개선점을 추출하고, 다음 학년도의 교육과정 편성·운영에 그 결과를 반영한다.

나. 학교 교육과정 평가는 통제보다는 개선 및 질 관리에 초점을 두고, 단위 학교 수준에서 교육과정 계획과 운영 시에 나타나는 문제점을 발견하여 수시로 환류하는 데에 중점을 둔다.

다. 학교 교육과정의 평가는 학생의 성장 모습에 대한 평가, 교육과정 편성·운영의 적절성, 교육과정 중심의 교직원 조직과 운영, 행·재정적 지원 등 모든 측면을 대상으로 한다.





라. 학교 교육과정이 다양한 시각에서 평가되도록 평가의 참여자를 교직원, 학생, 학부모, 교육과정 전문가 등으로 구성할 수 있다.

### 3. 교육청 수준의 지원

- 가. 교육청은 광주광역시 교육과정을 바탕으로 지역사회 요구와 필요를 반영한 학교 교육과정이 편성·운영되도록 지원한다.
- 나. 지역 특성에 적합한 학교 교육과정 편성·운영을 지원하기 위하여 교원, 교육 행정가, 교육과정 전문가, 학부모, 지역 인사 등이 참여한 교육과정 위원회를 구성하여 운영한다.
- 다. 학교 간에 공동으로 협의하여 학교 교육과정을 편성·운영할 수 있도록 지원한다.
- 라. 교육청은 각 학교의 교육과정 운영이 충실히 이루어질 수 있도록 컨설팅 계획을 수립하고, 정기적으로 시행한다.
- 마. 각 학교의 교육과정 편성·운영을 지원하기 위한 각종 자료를 개발·보급한다.
- 바. 특정 분야에서 탁월한 재능을 보이는 학생, 학습 부진 학생, 장애를 가진 학생, 귀국 학생 및 다문화가정 학생을 위한 교육 기회를 마련하여 운영한다.
- 사. 학교 교육과정의 효과적 운영을 위하여 학생의 배정, 교원의 원활한 교류, 학교 간 시설과 설비의 공동 활용, 자료의 공동 개발 활용에 관하여 학교 간 및 인접 교육지원청 간의 협조 체제를 구축한다.
- 아. 관내 학교의 교육과정 편성·운영의 개선을 위해 연수와 교육 연구 활동을 지원한다.
- 자. 학교가 사회와의 유관기관과 적극적으로 연계·협력하여 교과, 창의적 체험활동을 내실 있게 운영할 수 있도록 지원하며, 학교에서 활용 가능한 '지역 자원 목록'을 작성하여 제공하는 등 구체적인 지원 방안을 마련한다.
- 차. 학교의 교육과정 편성·운영 실태를 파악하고, 효과적인 교육과정의 운영과 개선 및 질 관리에 적절한 지원을 한다.
- 카. 창의융합적 사고력과 인문학적 소양을 기르기 위해 다양하고 체계적인 학년(군)별, 교과(군)별 독서 교육 활동을 지원한다.
- 타. 안정적인 원격수업을 지원하기 위해 학교의 원격수업 인프라 구축, 교원의 원격 수업 역량 강화 등에 필요한 행·재정적인 지원을 한다.



## IV. 교육감 보고에 관한 사항

### 1. 수업 일수 감축 운영

학교의 수업 일수는 초·중등교육법 시행령 제45조 의해 매 학년 190일 이상 확보한다. 다만, 학교의 장은 천재지변, 연구학교의 운영 또는 제105조에 따른 자율학교의 운영 등 교육과정의 운영상 필요한 경우에는 10분의 1의 범위에서 수업 일수를 감축할 수 있으며, 수업 일수를 감축한 경우 다음 학년도 개시 30일 전까지 관할청에 보고해야 한다. ※ 부록의 <서식> 참조

#### <초·중등교육법 시행령 제45조(수업 일수)>

① 법 제24조 제3항에 따른 학교의 수업 일수는 다음 각 호의 기준에 따라 학교의 장이 정한다. 다만, 학교의 장은 천재지변, 연구학교의 운영 또는 제105조에 따른 자율학교의 운영 등 교육과정의 운영상 필요한 경우에는 다음 각 호의 기준의 10분의 1의 범위에서 수업 일수를 줄일 수 있으며, 이 경우 다음 학년도 개시 30일 전까지 관할청에 보고하여야 한다. [개정 2019.9.24.]

1. 초등학교·중학교·고등학교·고등기술학교 및 특수학교(유치부는 제외한다):  
매 학년 190일 이상
2. 공민학교 및 고등공민학교: 매 학년 170일 이상

② 초등학교·중학교·고등학교 및 특수학교의 장은 제1항 제1호의 기준에 따라 수업 일수를 정하려면 법 제31조 제1항에 따른 학교운영위원회의 심의를 거쳐야 한다. [개정 2022.3.22.]







---

# 부 록

---

<서식> 수업 일수 감축 운영 보고서





<서식>

### 수업 일수 감축 운영 보고서

적용 연도	( )학년도											
적용 학년	1학년		2학년		3학년		4학년		5학년		6학년	
구분	감축 일수	수업 일수	감축 일수	수업 일수	감축 일수	수업 일수	감축 일수	수업 일수	감축 일수	수업 일수	감축 일수	수업 일수
감축 일수 및 수업 일수												
감축 운영의 필요성 및 사유												
감축 운영에 따른 연간 수업 시수 확보 방법	예) 감축일 수업을 다른 날짜에 분산 운영, 행사 일수 축소 등											
기타 사항												
별첨: 연간 시간 운영 계획 1부												
<b>위와 같이 수업 일수 감축 운영 상황을 보고합니다.</b>												
년 월 일												
												학교장 (직인)
<b>광주광역시○○교육지원청교육장 귀하</b>												

## 광주광역시 초등학교 교육과정 개정

### ■ 총괄 기획

- 감 수 오경미 광주광역시교육청 교육국장
- 총 괄 백기상 광주광역시교육청 중등교육과장
- 지 도 조미경 광주광역시교육청 중등교육과 장학관
- 기 획 김아진 광주광역시교육청 중등교육과 장학사

### ■ 광주광역시 교육과정 편성·운영 위원회

- 위 원 장 김환식 광주광역시교육청 부교육감
- 부위원장 오경미 광주광역시교육청 교육국장
- 위 원 장상민 광주광역시교육청 초등교육과장
- 백기상 광주광역시교육청 중등교육과장
- 신미숙 광주광역시교육청 유아특수교육과장
- 이병관 광주광역시교육청 체육예술융합교육과장
- 차성현 전남대학교 교수
- 송경오 조선대학교 교수
- 김영주 광주교육대학교 교수
- 김민희 호남대학교 교수
- 명 진 송정동초등학교 교장
- 임연자 광주선우학교 교장
- 백인화 문흥중학교 교장
- 김선성 상무고등학교 교장
- 정남숙 상일여자고등학교 교감
- 남주희 수문초등학교병설유치원 교사
- 이은총 광주극락초등학교 교사
- 강 현 용봉중학교 교사
- 최현준 한국교총/광주송일중학교 교사
- 박세별 전교조/광주과학고등학교 교사
- 서기철 송정동초등학교 특수교사
- 양현진 대동고등학교 학부모
- 간 사 조미경 광주광역시교육청 중등교육과 장학관

## ■ 개발·검토 위원

구모선	광주광역시교육청 장학관
김보영	광주광역시동부교육지원청 장학사
이명숙	광주효동초등학교 교장
안정혜	영천초등학교 교감
이정민	운리초등학교 수석교사
김미란	일동초등학교 수석교사
이경학	광주효동초등학교 교사
김석천	광주제석초등학교 교사
이혜성	월곡초등학교 교사
윤아인	광주광역시교육연수원 교사
오선경	무등초등학교 교사
김정은	광주양산초등학교 교사

## ■ 검토·윤문 위원

구모선	광주광역시교육청 장학관
김옥희	광주광역시교육청 장학사
김소영	광주광역시교육청 장학사
김성욱	광주광역시교육청 장학사
김은하	광주광역시교육청 장학사
전 령	광주광역시교육청 장학사
조성호	광주광역시교육청 장학사

### 광주광역시 초등학교 교육과정

발행일: 2022년 7월 31일

발행인: 광주광역시교육감 이정선

발행처: 광주광역시교육청

이 책자는 아래 홈페이지에서 다시 볼 수 있습니다.  
< 광주광역시교육청 홈페이지 → 교직원 → 교육과정 홈페이지 >

